

# LIEBRE POR GATO

**SALVAR CLESA PARA LA CIUDADANÍA**

A la at. de D<sup>a</sup>. Isabel Díaz Ayuso  
Presidenta  
COMUNIDAD DE MADRID  
Puerta del Sol, 7 (Real Casa de Correos)  
28013-Madrid

## **SOLICITUD DE DECLARACIÓN DE LA ANTIGUA FÁBRICA CLESA COMO BIEN DE INTERÉS CULTURAL EN LA CATEGORÍA DE MONUMENTO.**

La Plataforma **Liebre por Gato - Salvar CLESA para la ciudadanía**, constituida por la asociación Madrid Ciudadanía y Patrimonio (MCyP) -inscrita en la sección primera con número de registro 32.229 y CIF: G-85987691-, la Fundación Alejandro de la Sota, el Club de Debates Urbanos (CDU), la Asociación de Amistad Primero de Mayo, la Asociación Familiar Ur del Poblado Dirigido de Fuencarral, la Asociación Vecinal La Flor, la Asociación Vecinal Montecarmelo, la Asociación Vecinal La Unión de Fuencarral, la Asociación de Vecinos de Begoña, la Asociación de Vecinos Las Tablas de Madrid, la Asociación de Vecinos Valverde de Fuencarral, la Asamblea del Barrio del Pilar-15M.el Foro Ciudadano de Fuencarral-El Pardo, y la **Federación Regional de Asociaciones de Vecinos de Madrid (FRAVM)**, con CIF: G28749836, y **dirección de respuesta en la calle San Cosme y San Damián, nº 24, 28012 - Madrid.**

**SOLICITA** a esa Dirección General de Patrimonio Cultural (DGPC), la incoación de un expediente para la **DECLARACIÓN DE BIEN DE INTERÉS CULTURAL, en categoría de MONUMENTO, del edificio conocido como la Fábrica CLESA**, sito en la C/ Cardenal Herrera Oria, nº 67, 28034-Madrid, ejerciendo las facultades que le concede la **Ley 3/2013** de 18 de Junio de Patrimonio Histórico de la Comunidad de Madrid (B.O.C.M. Núm. 144), en su Título I de Procedimientos y Registros, Capítulo 1, **Artículo 7.**

**MOTIVACIÓN:** Se realiza esta solicitud en base a los incuestionables valores arquitectónicos, técnicos, históricos y sociales del edificio en cuestión, que convierten a la Fábrica CLESA en una pieza clave del patrimonio industrial de Madrid, y que como tal debe ser estimada y preservada. **El interés cultural de la fábrica CLESA ha sido reconocido por instituciones como la Real Academia de Bellas Artes de San Fernando, la Fundación DOCOMOMO, el Colegio Oficial de Arquitectos de Madrid, la Fundación Arquia o la Fundación Arquitectura Contemporánea.**

Además de su singularidad como construcción industrial moderna, este informe se elabora para demostrar que la fábrica CLESA posee de manera ejemplar las seis claves para ser considerada una pieza única de la

arquitectura moderna española <sup>1</sup>, lo que implica plantear su valoración **no sólo desde el enfoque patrimonial material, sino también desde el intangible e inmaterial**. Su consideración como Bien de Interés Cultural (BIC) es la única opción frente a la amenaza de desaparición de su esencia -es decir, su razón de ser-, pues perder los principios que se citan a continuación implicaría la destrucción de la obra y el legado de uno de los grandes maestros de la arquitectura española.

Las seis claves de la arquitectura moderna española son:

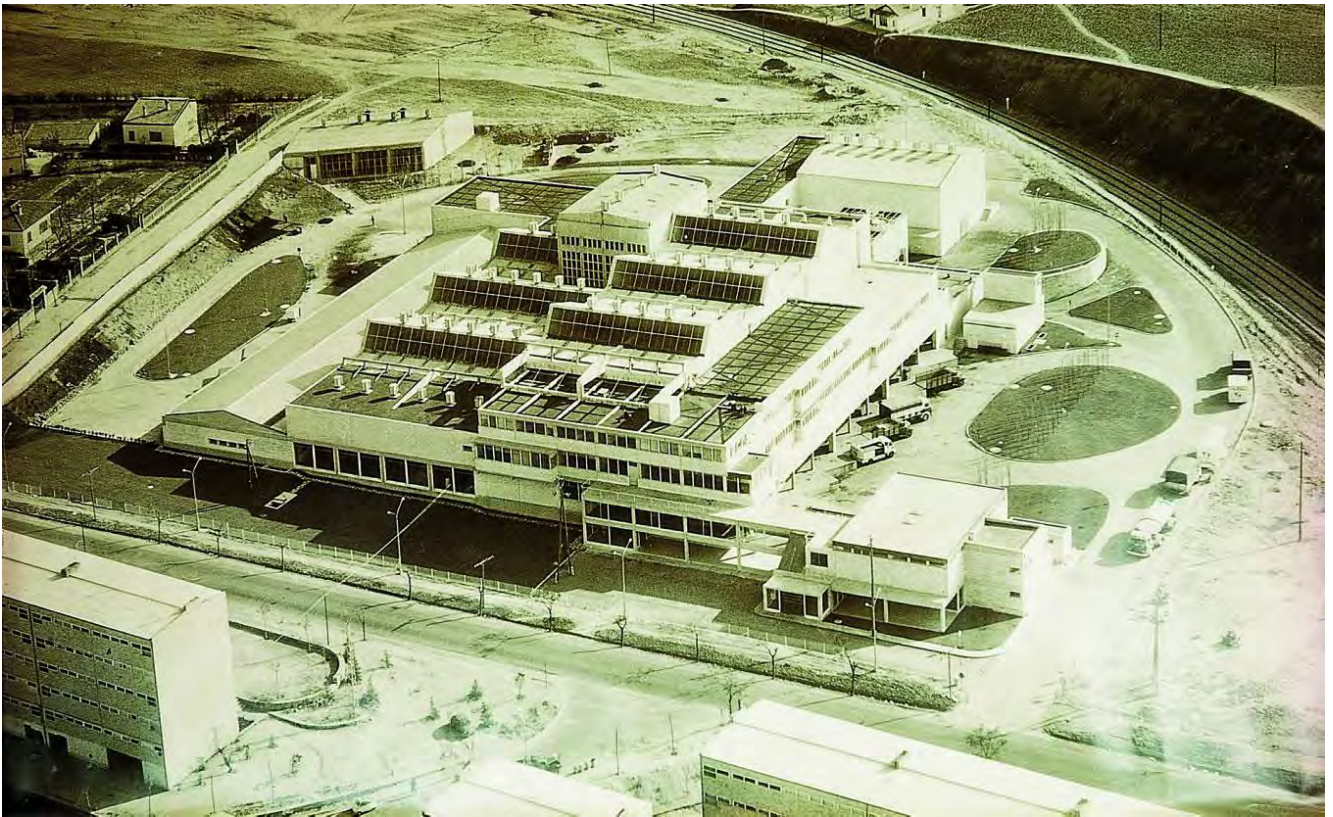
- 1 Responsabilidad social y compromiso con el oficio.
- 2 Creación de ambientes para el bienestar de las personas.
- 3 Integración con el lugar.
- 4 La arquitectura como obra integral.
- 5 Honestidad constructiva e innovación tecnológica.
- 6 La forma exterior como expresión del orden interno.

Y la fábrica CLESA las respeta en su totalidad: construida entre 1957 y 1961 en la antigua carretera de la Playa (que iba de Fuencarral a la playa de Madrid junto al Manzanares). por encargo de Centrales Lecheras Españolas, S.A. (CLESA) según diseño del arquitecto Alejandro de la Sota con la colaboración del ingeniero Manuel Ramos, presenta la singularidad de utilizar una de las primeras estructuras españolas realizada en hormigón pretensado, que permitía eliminar pilares para obtener grandes espacios diáfanos que garantizaran la máxima flexibilidad interior; disponiéndose a distintas alturas grandes lucernarios en cubierta que garantizaban una perfecta iluminación al tiempo que creaban un variado juego de volúmenes.

Estas soluciones la convirtieron en un centro de trabajo modelo que resolvía satisfactoriamente las necesidades funcionales –y también anímicas y psicológicas- de los empleados ocupados en los distintos procesos de elaboración de los productos lácteos que allí se producían y envasaban; convirtiéndose en pieza clave del desarrollo fabril del distrito de Fuencarral, que dio cobijo a una importante población obrera. Más aún, desde un principio se planteó la importancia de ofrecer una buena imagen ante los visitantes; una idea entonces novedosa que se plasmó en la creación de un recorrido diferenciado para las visitas, con pasarelas por toda la fábrica que permitían contemplar los diferentes espacios de trabajo.

---

<sup>1</sup> Proyecto Pioneros de la Arquitectura Española: <https://arquitecturamoderna.es/es>



Vista aérea de la Fábrica CLESA al poco de su terminación.

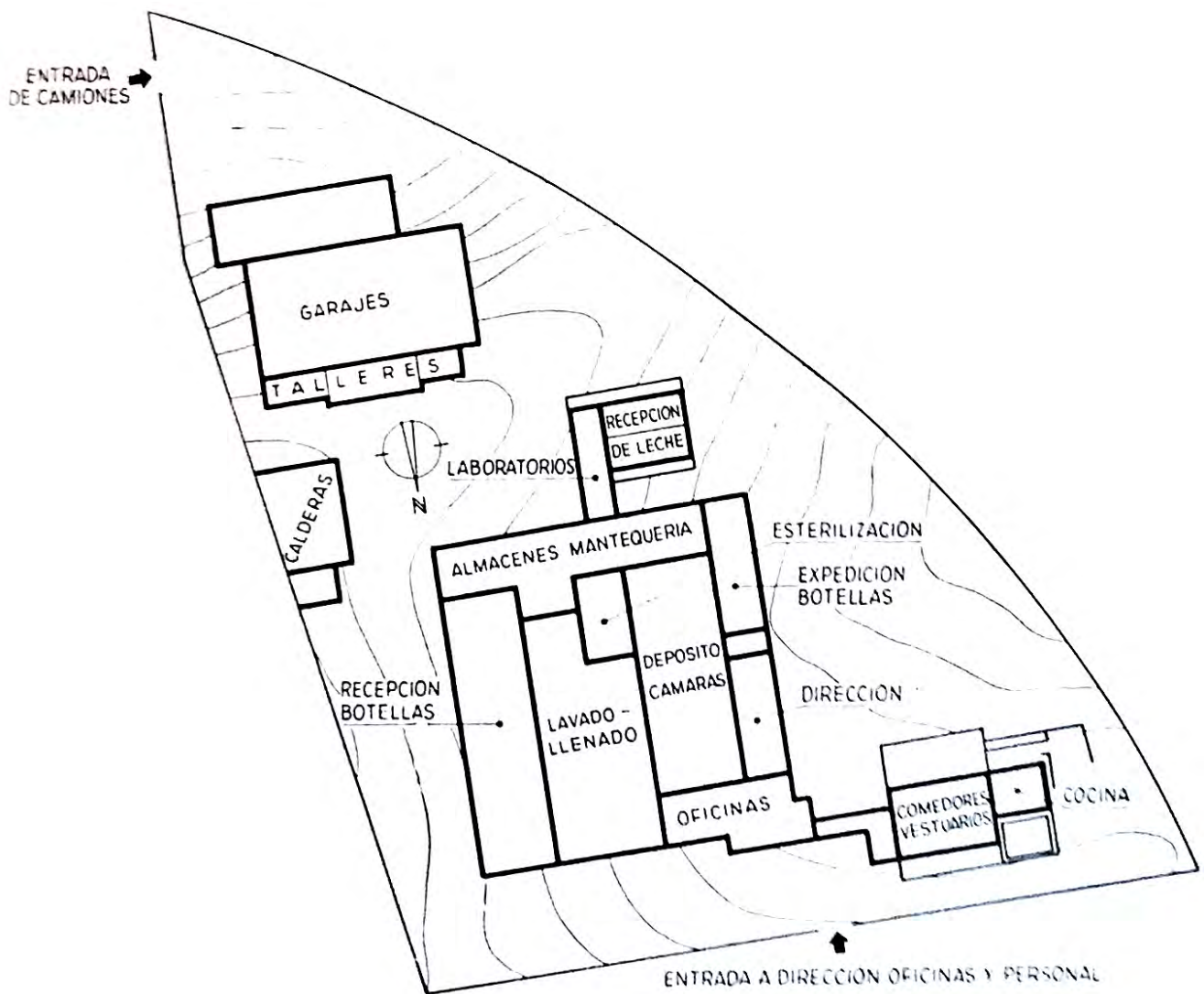
## UN POCO DE HISTORIA

CLESA tiene su origen en una industria láctea desarrollada en torno a la localidad burgalesa de Lerma que a principios de los años cincuenta del pasado siglo se expande a Madrid; convirtiéndose en la primera industria lechera moderna que producía y suministraba leche pasteurizada a la capital, en competencia con las tradicionales vaquerías, condenadas a su próxima desaparición por las molestias originadas a los vecinos, la mala calidad del producto obtenido por animales estabulados en pésimas condiciones higiénicas, y las frecuentes enfermedades asociadas a una materia prima que se suministraba en bruto sin esterilizar a los consumidores finales, que debían hervirla en sus propias casas. En este sentido, CLESA constituye una empresa pionera, con capital cien por cien español, que va a anticipar futuros desarrollos de la industria láctea, y –acordemente- encarga una fábrica que también sea un referente de innovación, para lo que recurre a uno de los arquitectos más prestigiosos del Movimiento Moderno en España, que recién iniciaba su andadura tras el final del periodo autárquico franquista que había favorecido lenguajes tradicionales basados en una estética neoherreriana.

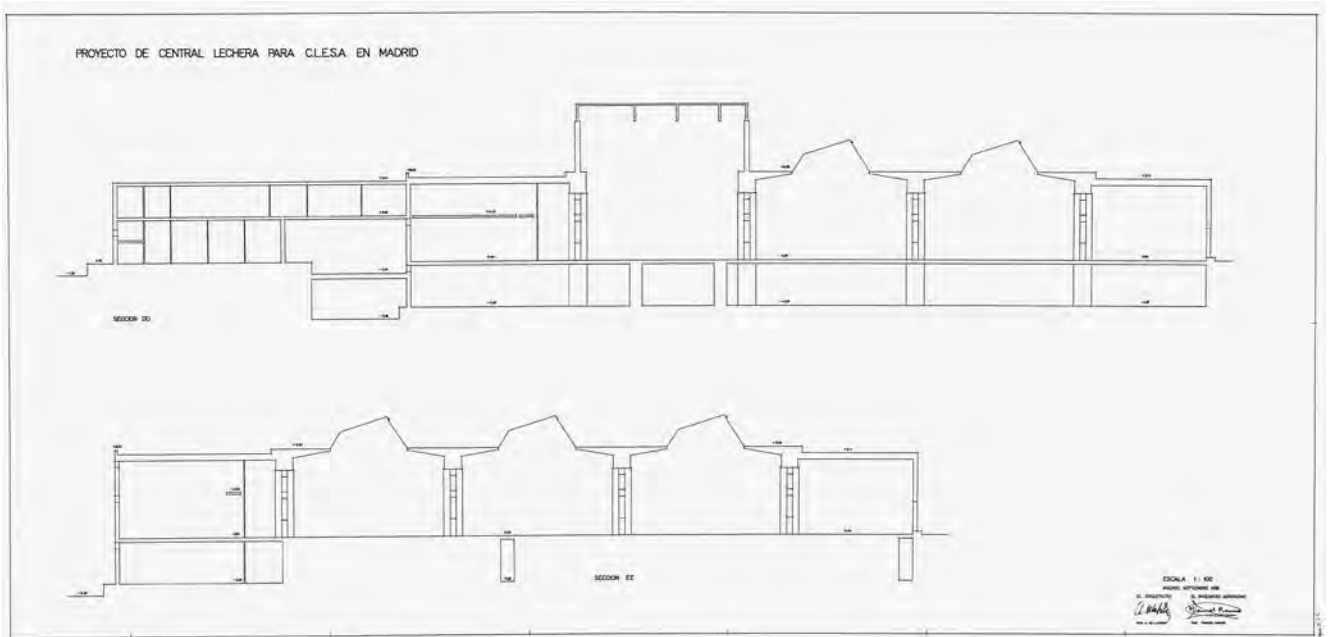
El solar para la nueva industria fue elegido por criterios higiénicos, en una zona entonces escasamente contaminada y con fácil conexión a las redes de suministro de agua, energía eléctrica y alcantarillado. Su ubicación estaba suficientemente cercana al núcleo urbano y, al mismo tiempo, facilitaba el acceso de los productores de leche. El edificio funciona como la maquinaria de un reloj en la que todo ha sido pensado para su óptimo funcionamiento, desde la disposición de los volúmenes en la parcela y entre sí, hasta la circulación

de los diferentes vehículos y usuarios del edificio. La ordenación de los diferentes contenedores que forman el conjunto resulta de la traslación directa del organigrama de la fábrica para conseguir su máxima eficacia. Cada contenedor responde a una función específica, lo que determina su volumen, su sección y su planta.

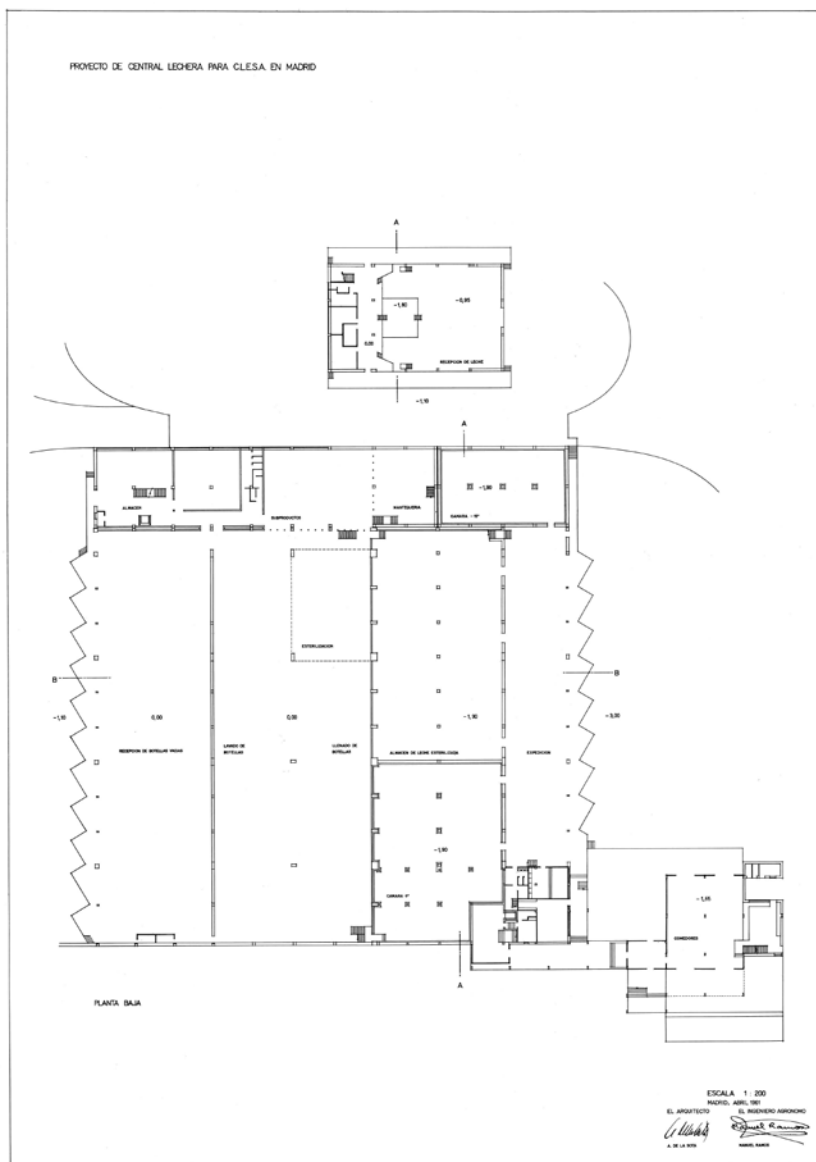
*“Conceptualmente corresponde al pensamiento de adaptar cada volumen específico de cada parte del programa de necesidades, tratado con independencia, a un conjunto armónico, en donde no pierde cada parte su propia personalidad...Hoy son los contenedores y abogamos por ello”<sup>vi</sup>.*



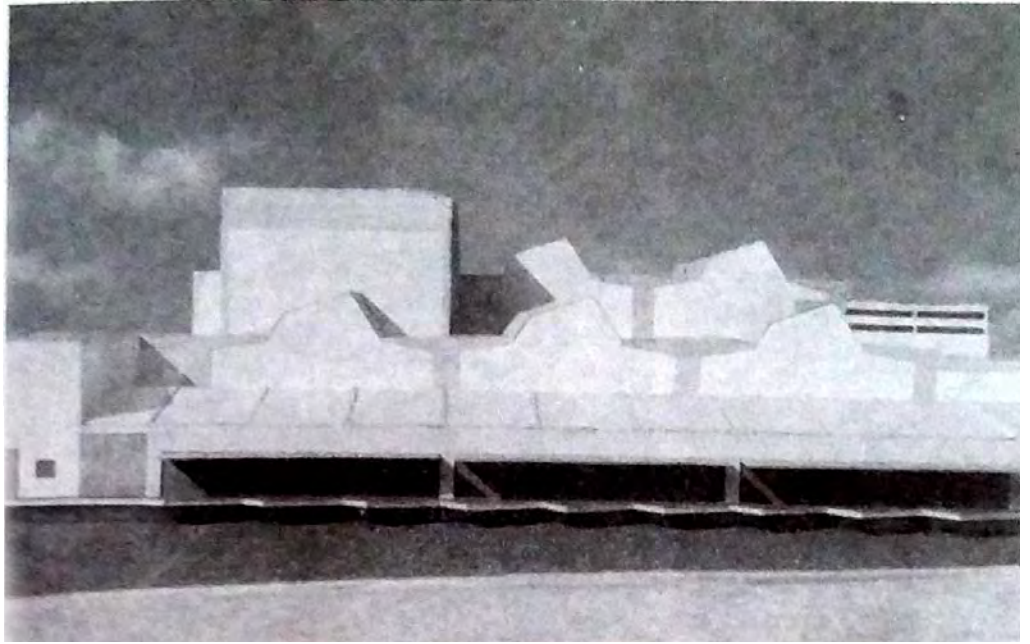
Alejandro de la Sota: Anteproyecto para la fábrica CLESA tal como salió publicado en el tomo II de *Arquitectura Española Contemporánea*, publicado por Carlos Flores en 1961.



Alejandro de la Sota (arquitecto), y Manuel Ramos (ingeniero agrónomo): Proyecto de central lechera para CLESA en Madrid, sección. Septiembre 1958.



Alejandro de la Sota (arquitecto), y Manuel Ramos (ingeniero agrónomo): Proyecto de central lechera para CLESA en Madrid, planta. Abril 1961.

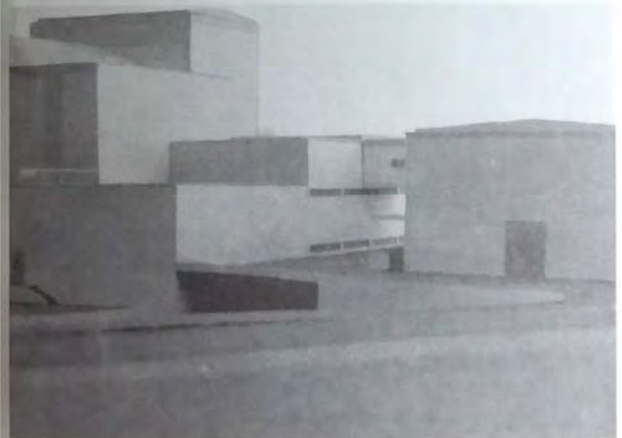


Alejandro de la Sota:  
Maqueta de la fábrica  
CLESA publicada por  
Carlos Flores en el tomo II  
de *Arquitectura Española  
Contemporánea*, Madrid,  
Aguilar, 1961; pág. 379.



*Alejandro de la Sota. Anteproyecto para una central lechera en Madrid, 1959. Maqueta.*

380



*Alejandro de la Sota. Anteproyecto para una central lechera en Madrid, 1959. Maqueta.*

381

Doble página reproduciendo detalles de la maqueta para la fábrica CLESA, de Alejandro de la Sota, publicada por Carlos Flores en el tomo II de *Arquitectura Española Contemporánea*, Madrid, Aguilar, 1961; págs.. 380-381.



Vistas del interior de la fábrica CLESA en uso. Archivo digital Fundación Alejandro de la Sota.

El conjunto se divide en cuatro bloques que se ordenan en la parcela de tal forma que facilitan y optimizan el tráfico de vehículos y el proceso de fabricación. El bloque principal está compuesto por dos naves principales en diferente cota con un característico perfil en sierra coronado por una serie de “aérateurs” para ventilación natural. Estas dos naves principales se destinan a la elaboración de productos lácteos, así como al almacenamiento de materiales y productos. Entre estas dos naves irrumpe un prisma de 20 metros de altura que da cabida a la gran maquinaria de pasteurización/refrigeración. Cuatro volúmenes de menor escala y con cubierta plana envuelven las dos naves principales y están destinados a administración, oficinas, otras líneas de producción y recepción de botellas vacías. Ligeramente separado, pero muy ligado al bloque principal, un volumen para recepción de leche. También en edificio aislado, aunque unido al conjunto, las zonas destinadas a vestuarios y comedores de obreros y personal directivo con vistas a Madrid. Los demás servicios de garaje, calderas, etc., se sitúan en edificios independientes conectados mediante galerías subterráneas.

Si bien hacia el exterior el edificio se muestra como un conjunto agrupado de volúmenes, en el interior se produce un fenómeno de transparencia que relaciona unos contenedores con otros. El ensamblaje funcional se conecta visualmente en su interior por medio de cerramientos de vidrio y pasarelas, lo que permite que todo el proceso de elaboración pueda ser observado desde cualquier punto. Una de las primeras ideas del proyecto fue que se buscaba impresionar favorablemente a las futuras visitas y convertirse en un edificio didáctico. Fruto de ello son las pasarelas de circulación para recorridos de visitas que no interrumpían el trabajo de la fábrica. Con la misma vocación de mostrar el proceso de fabricación, un gran ventanal en la fachada norte hace visible su funcionamiento desde el exterior.



**Relación de la fábrica con la ciudadanía.** Fotografía del interior de la fábrica CLESA que muestra la pasarela de acceso público para las visitas organizadas desde la que se recorría toda la fábrica y se entendía el proceso productivo. Archivo digital Fundación Alejandro de la Sota.

Gracias a esta vocación de mostrar el proceso de fabricación y el conjunto de pasarelas, escaleras y espacios destinados a los visitantes, la fábrica CLESA está presente en la memoria de todos los madrileños y madrileñas que la visitaron en viajes escolares durante décadas.

En cuanto a la composición, sigue los dictados de claridad constructiva y volumétrica propios del Movimiento Moderno, con un uso sincero de los materiales industriales –como el bloque de hormigón fabricado *in situ*- que reflejan la función a la que están destinados. La escasez de hierro en España en el momento de su construcción o los recursos mínimos de los que disponían no impidieron levantar, con virtuosismo, uno de los mejores ejemplos de arquitectura industrial del siglo XX.

El edificio concebido por De la Sota fue considerado inmediatamente una obra maestra de la arquitectura reproducida en numerosas publicaciones (ANEXOS 1 y 2)<sup>2</sup> y tesis doctorales (ANEXO 3)<sup>3</sup>, y se va a

---

<sup>2</sup> Como tal ha sido recogida en numerosos libros generalistas y revistas sobre la arquitectura española contemporánea, y –muy especialmente- en aquellos dedicados a Alejandro de la Sota y a la arquitectura industrial: FLORES, Carlos. *Arquitectura Española Contemporánea*. Madrid, Aguilar, 1961; tomo II, págs. 379-381; CORRAL LÓPEZ-DORIGA, Alberto, y FERNÁNDEZ ORDÓÑEZ, José Antonio: “Cuatro ejemplos de prefabricación de hormigón pretensado”, *TA. Temas de Arquitectura y Urbanismo*. Año VIII, nº 71, marzo 1965; págs. 2-20; FLORES-LÓPEZ, Carlos y AMMAN, Eduardo: *Guía de la arquitectura de Madrid*. Madrid, 1967; BALDELLOU, Miguel Ángel: “Alejandro de la Sota. Amplio estudio sobre su obra”. *Hogar y Arquitectura*. Nº 115, noviembre-diciembre 1974; págs. 24-104; “Alejandro de la Sota”. *Nueva Forma*. Nº 107, diciembre 1974; BALDELLOU, Miguel Ángel: *Alejandro de la Sota*. Madrid, 1976; “Alejandro de la Sota”. *Architectural Review*. Nº 1.071, mayo 1986; págs. 27-37; “Central lechera CLESA”. *AV Monografías*. Nº 68, noviembre-diciembre 1997; págs. 74-79; *La Arquitectura de la industria, 1925-1965*. Registro DOCOMOMO Ibérico. Barcelona, 2005:



convertir en referente del desarrollo industrial del barrio obrero de Fuencarral, incorporando sucesivos avances productivos que permitan el suministro de leche tratada mediante uperización (*Ultra High Temperature* - UHT) o la producción de yogures y otros derivados lácteos, pasando por diversas manos hasta terminar en las de Nueva Rumasa en 2007, cuya quiebra la abocará al cierre definitivo en 2012 <sup>4</sup>.



Nave de recepción de leche en funcionamiento. Fotografía de Alejandro de la Sota. Archivo digital Fundación Alejandro de la Sota.

---

[http://www.docomomoiberico.com/index.php?option=com\\_k2&view=item&id=183:central-lechera-clesa&lang=es](http://www.docomomoiberico.com/index.php?option=com_k2&view=item&id=183:central-lechera-clesa&lang=es); BALDELLOU, Miguel Ángel: Alejandro de la Sota. Ayuntamiento de Madrid, Área de Gobierno de Urbanismo, Vivienda e Infraestructuras. Madrid, 2006; Arquitectura de Madrid. Fundación COAM. Madrid, Artes Gráficas Palermo, S.L., 2007; Tomo 3, pág.67: <http://guia-arquitectura-madrid.coam.org/#inm.F3.36>; COUCEIRO, Teresa: Alejandro de la Sota. Central lechera CLESA. Madrid, 1961. Fundación Alejandro de la Sota. Madrid, 2007.

<sup>3</sup> Destacando la titulada *Espacios máximos con recursos mínimos: edificio central lechera CLESA, Alejandro de la Sota*, un estudio monográfico dedicada a esta factoría en 2015 por José Ignacio Ferrando Álvarez-Cortinas.

<sup>4</sup> *Cinco Días*: [https://cincodias.elpais.com/cincodias/2012/07/02/empresas/1341236383\\_850215.html](https://cincodias.elpais.com/cincodias/2012/07/02/empresas/1341236383_850215.html)

## SITUACIÓN ACTUAL

La desafección de la fábrica supuso el comienzo de un proceso de degradación que culminó con la amenaza de derribo del edificio (ANEXO 4)<sup>5</sup>, constatada por la prensa en marzo de 2014, cuando la promotora Metrovacesa, nueva propietaria del edificio, solicitó la licencia de demolición al Ayto (ANEXO 5). Ante el revuelo causado por la pérdida de un inmueble tan relevante en el momento mismo en que se revaloriza el concepto de “patrimonio industrial” (ANEXO 6), y tras la lamentada pérdida de otras obras destacadas del mismo arquitecto como las casas Arvesú y Guzmán, el grupo parlamentario de Izquierda Unida en la Asamblea de Madrid preguntó en junio a la Dirección General de Patrimonio Histórico de la Comunidad (actual Dirección General de Patrimonio Cultural –DGPC) si tenía “previsto abrir un expediente de protección para el edificio”, recibiendo como respuesta que éste debía “incluirse en el Catálogo de Bienes y Espacio Protegidos del Ayuntamiento de Madrid”, al que se había puesto en conocimiento de la situación en que se encontraba el inmueble, solicitándole que adoptase las medidas oportunas para garantizar su conservación hasta su inclusión en el Catálogo con una protección específica (ANEXO 7), mientras que el grupo parlamentario de UPyD registró una Proposición No de Ley (PNL) para que fuese declarada Bien de Interés Cultural (BIC) en la categoría de monumento (ANEXO 8)<sup>6</sup>. Esta solicitud fue también asumida por el Colegio Oficial de Arquitectos de Madrid (COAM) que defendió su declaración como BIC (ANEXO 9), junto a otros dos ejemplos madrileños significativos del Movimiento Moderno: el Banco de Bilbao de Francisco Javier Sáenz de Oíza y la casa de Lucio Muñoz, del arquitecto Fernando Higueras, en Torreldones. Y aunque –de momento- sólo ha prosperado la declaración de los dos últimos<sup>7</sup>, el gobierno municipal no tuvo más remedio que reaccionar y paralizar la solicitud de demolición; impulsando en mayo de 2015 una modificación puntual del *Plan General de Ordenación Urbana de Madrid* de 1997 (PGOUM 97) para incluirlo en el catálogo de edificios protegidos con Nivel 3 grado Parcial, preservando su volumetría y los elementos arquitectónicos más destacados: las dos naves principales, las oficinas adjuntas y el cuerpo de vestuarios y acceso. Casi simultáneamente se convocó en junio de 2015 un primer “concurso de ideas” –más teórico que real-, auspiciado por el COAM y la propia Metrovacesa con el fin de definir futuros usos posibles para “la nave principal de la antigua fábrica de CLESA y su entorno inmediato (...) compatibles con el planeamiento impulsado por el Ayto.”, al que se presentaron hasta ochenta propuestas y que se resolvió con la concesión de tres primeros premios *ex aequo*, entre los que

---

<sup>5</sup> Para explicar el largo proceso seguido por la fábrica CLESA desde 2014 hasta su situación actual se utilizan como anexos las noticias publicadas en *El País* impreso, aunque en notas se hace referencia a otras muchas noticias aparecidas en las ediciones digitales de los restantes medios.

<sup>6</sup> Crónica: <https://www.cronicamadrid.com/noticia/1256354/comunidad/upyd-pide-el-edificio-de-la-fabrica-clesa-sea-declarado-bic-en-categoria-de-monumento.html>

<sup>7</sup> Hay que citar aquí que el propio Alejandro de la Sota cuenta ya con una obra declarada BIC en la ciudad de Madrid: el estupendo gimnasio del Colegio Maravillas; lo que demuestra la indiscutible categoría de su autor, pues a día de hoy ese título está reservado a poquísimas obras de Arquitectura Contemporánea

se dividió a partes iguales la dotación económica para los tres galardones previstos <sup>8</sup>, y una mención especial que se dotó aparte a propuesta de la propiedad <sup>9</sup> (ANEXO 10).

Esta primera propuesta no vinculante sirvió para demostrar el potencial del inmueble como contenedor dotacional (ANEXO 11), lo que llevó a que el Área de Desarrollo Urbano Sostenible impulsara en 2018 una nueva modificación puntual del PGOUM 97 para proteger todo el edificio original y destinarlo a equipamiento público mediante su cesión al consistorio, que a cambio recalificaría los 40.000 m<sup>2</sup> restantes de la parcela manteniendo la edificabilidad prevista inicialmente, pero pasando el uso de residencial a terciario, como hotel, viviendas de alquiler para personal y usuarios del Hospital Ramón y Cajal y zona comercial <sup>10</sup>. Poco después, en abril de 2019, el Ayto. anunció su decisión de rehabilitar la antigua fábrica para acoger el “Matadero del Norte”, un gran centro cultural y social abierto a todos los vecinos <sup>11</sup> (ANEXO 12), que –sin

---

<sup>8</sup> Los galardonados fueron: Pedro Pitarch Alonso por *La Fábrica Cultural: un centro comercial de prosumidores*; Patricia Fernández García, con la colaboración de Rubén Conde Gómez, por *Mil reflejos*, que proponía la instalación de una piscina, con “el agua como protagonista de una intervención caracterizada por la fluidez del espacio”; y Adrián Martínez Muñoz y Pablo Izaga González, por *Factory Garden*, que exploraba “la gastronomía, desde la producción hasta la degustación”, con “un tratamiento del espacio público del máximo interés”.

<sup>9</sup> La mención especial recayó en Alfredo Baladrón Carrizo (colectivo vírgula i), por su propuesta *Dar liebre por gato*, que demostraba “un conocimiento profundo del edificio realizando una operación de rehabilitación basada en la supresión de las líneas de pilares centrales de las dos naves”, aunque apenas esbozaba sus posibles usos.

<sup>10</sup> Según este plan, 22.900 m<sup>2</sup> se destinarían a hospedaje; 19.800 m<sup>2</sup> a una residencia de estudiantes (enfocada a los MIR y otros médicos) y 3.000 m<sup>2</sup> al uso comercial. Además se cedían 1.000 m<sup>2</sup> a Adif para ampliar el apeadero de la próxima estación de Cercanías y conectarlo peatonalmente con el centro hospitalario. *El Mundo*: <http://www.elmundo.es/madrid/2018/10/03/5bb5117622601d38108b45cd.html>; *ABC*: [https://www.abc.es/espana/madrid/abci-fabrica-clesa-convertira-ciudad-medicina-201810032123\\_noticia.html](https://www.abc.es/espana/madrid/abci-fabrica-clesa-convertira-ciudad-medicina-201810032123_noticia.html), [https://www.abc.es/espana/madrid/abci-arranca-cambio-plan-general-para-proteger-fabrica-clesa-201901030110\\_noticia.html](https://www.abc.es/espana/madrid/abci-arranca-cambio-plan-general-para-proteger-fabrica-clesa-201901030110_noticia.html); *La Vanguardia*: <https://www.lavanguardia.com/local/madrid/20181004/452165906870/madrid-reconvertira-fabrica-clesa-complejo-sanitario.html>; *Europapress*: <http://www.europapress.es/madrid/noticia-antigua-fabrica-clesa-cardenal-herrera-oria-convertira-equipamiento-publico-20181003194647.html>, <https://www.europapress.es/madrid/noticia-arranca-modificacion-pgou-proteger-edificio-clesa-garantizar-uso-equipamiento-publico-20190102130337.html>; *El Confidencial*: [https://www.elconfidencial.com/espana/madrid/2018-10-03/carmena-luz-verde-metrovacesa-operacion-clesa-hospital-ramon-y-cajal\\_1624945/](https://www.elconfidencial.com/espana/madrid/2018-10-03/carmena-luz-verde-metrovacesa-operacion-clesa-hospital-ramon-y-cajal_1624945/); [https://www.elconfidencial.com/espana/madrid/2019-01-01/fabrica-clesa-ayuntamiento-aumenta-proteccion-ramon-y-cajal\\_1725862/](https://www.elconfidencial.com/espana/madrid/2019-01-01/fabrica-clesa-ayuntamiento-aumenta-proteccion-ramon-y-cajal_1725862/); *Madridiario*: <https://www.madridiario.es/460723/la-fabrica-de-clesa-renacera-como-equipamiento-publico>, <https://www.madridiario.es/463695/primer-paso-proteccion-fabrica-clesa-fuencarral>; *Gacetiñmadrid*: <https://gacetiñmadrid.com/2018/10/03/el-edificio-de-la-antigua-fabrica-clesa-en-fuencarral-sera-un-equipamiento-publico/>; *Madridesnoticia*: <https://www.madridesnoticia.es/2019/01/edificio-clesa-patrimonio-madrid/>; *El Distrito*: <https://www.eldistrito.es/fuencarral-el-pardo/edificio-clesa-sera-equipamiento-publico>, <https://www.eldistrito.es/fuencarral-el-pardo/inicia-modificacion-pgou-para-proteger-edificio-clesa-uso-sea>

<sup>11</sup> *El País*: [https://elpais.com/ccaa/2019/04/04/madrid/1554382945\\_116399.html](https://elpais.com/ccaa/2019/04/04/madrid/1554382945_116399.html); *El Mundo*: <https://www.elmundo.es/madrid/2019/04/05/5ca6088bfc6c839c698b46c8.html>; *ABC*: [https://www.abc.es/espana/madrid/abci-aprobada-transformacion-parcela-fabrica-clesa-para-crear-matadero-norte-201904041346\\_noticia.html](https://www.abc.es/espana/madrid/abci-aprobada-transformacion-parcela-fabrica-clesa-para-crear-matadero-norte-201904041346_noticia.html); *Europapress*: <https://www.europapress.es/madrid/noticia-antigua-fabrica-clesa-convertira-matadero-norte-20190404142436.html>; *Madridiario*: <https://www.madridiario.es/466716/ayuntamiento-fabrica-clesa>

embargo- denunciaron la falta de precisión de los planes anunciados, que contrastaban con las concesiones efectuadas a la propia Metrovacesa, por lo que presentaron más de quinientas alegaciones al proyecto <sup>12</sup>, logrando que se ampliasen las zonas verdes en 10.379 m<sup>2</sup> y que la altura de las torres previstas se rebajase de 32 a 25 plantas, aunque sin perder edificabilidad <sup>13</sup>.

Sorprendentemente, en 2019 el nuevo equipo de gobierno municipal cambió de criterio y presentó la rehabilitación de la fábrica CLESA al concurso internacional *Reinventing Cities* (ANEXO 13), organizado por el grupo C40 que reúne más de cincuenta ciudades comprometidas con la reducción de emisiones, con el fin de “recuperar el lugar y adaptarlo a las exigencias medioambientales para albergar usos culturales”; previendo su futura gestión privada mediante un contrato de explotación, a diferencia de Matadero <sup>14</sup>. Y aún más sorprendentemente, la propia Metrovacesa anunció que se presentaría con “un proyecto propio” <sup>15</sup>, por lo que no es de extrañar que ese fuese elegido como el ganador <sup>16</sup> (ANEXO 14), a pesar de no contar con el apoyo de la propia Fundación Alejandro de la Sota -presente en el jurado-por considerar que no respetaba “el ambiente, los valores y el espíritu de la obra original”, según establecían las bases <sup>17</sup> (ANEXO 15). A estas críticas se unieron además las procedentes de figuras muy respetadas del mundo del arte y la arquitectura, como el

---

[matadero-norte](https://gaceticinmadrid.com/2019/04/04/aprobada-la-transformacion-de-parte-la-antigua-fabrica-de-clesa-en-un-matadero-del-norte/); *Gaceticinmadrid*: <https://gaceticinmadrid.com/2019/04/04/aprobada-la-transformacion-de-parte-la-antigua-fabrica-de-clesa-en-un-matadero-del-norte/>; *La Razón*: <https://www.larazon.es/local/madrid/el-ayuntamiento-convertira-la-fabrica-de-clesa-en-un-nuevo-matadero-NG22717309>; *Madridesnoticia*: <https://www.madridesnoticia.es/2019/04/nueva-vida-clesa/>

<sup>12</sup> *ABC*: [https://www.abc.es/espana/madrid/abci-proyecto-fabrica-clesa-recibe-mas-500-alegaciones-201906140248\\_noticia.html](https://www.abc.es/espana/madrid/abci-proyecto-fabrica-clesa-recibe-mas-500-alegaciones-201906140248_noticia.html); *Madridiario*: <https://www.madridiario.es/469134/mas-de-500-alegaciones-vecinales-al-proyecto-para-la-antigua-fabrica-de-clece>; *El Distrito*: <https://www.eldistrito.es/fuencarral-el-pardo/vecindario-presenta-mas-500-alegaciones-proyecto-antigua-fabrica>

<sup>13</sup> *ABC*: [https://www.abc.es/espana/madrid/abci-operacion-clesa-gana-zonas-verdes-y-rebaja-altura-torres-ciudad-medicina-202007150140\\_noticia.html](https://www.abc.es/espana/madrid/abci-operacion-clesa-gana-zonas-verdes-y-rebaja-altura-torres-ciudad-medicina-202007150140_noticia.html), [https://www.abc.es/espana/madrid/abci-verde-transformacion-antigua-fabrica-clesa-menos-alturas-y-mas-zonas-verdes-202007221054\\_noticia.html](https://www.abc.es/espana/madrid/abci-verde-transformacion-antigua-fabrica-clesa-menos-alturas-y-mas-zonas-verdes-202007221054_noticia.html); *Europapress*: <https://www.europapress.es/madrid/noticia-ayuntamiento-elimina-infravivienda-promueve-bloques-protegidos-comunidad-clesa-sur-norte-20200715101536.html>, <https://www.europapress.es/madrid/noticia-pleno-aprueba-modificar-plan-general-clesa-integrara-fabrica-ciudad-revitalizara-barrio-valverde-20200722144143.html>; *Madridiario*: <https://www.madridiario.es/mejores-conexiones-y-mas-espacio-libre-en-la-transformacion-de-la-fabrica-clesa>

<sup>14</sup> Este cambio de destino provocó las críticas del grupo municipal del Partido Socialista en la oposición. *Gaceticinmadrid*: <https://gaceticinmadrid.com/2021/06/23/el-psoe-denuncia-que-la-antigua-fabrica-clesa-se-ceda-a-reinventing-cities-en-vez-de-destinarse-a-equipamientos-municipales-como-se-aprobo/>

<sup>15</sup> *El País*: [https://elpais.com/ccaa/2019/12/11/madrid/1576072094\\_272111.html](https://elpais.com/ccaa/2019/12/11/madrid/1576072094_272111.html)

<sup>16</sup> *El País*: <https://elpais.com/espana/madrid/2021-06-17/edificio-clesa-rehabilitacion-o-decorado.html>; *El Mundo*: <https://www.elmundo.es/madrid/2021/06/18/60cb7ee6e4d4d8b81d8b462a.html>; *El Confidencial*: [https://www.elconfidencial.com/espana/madrid/2021-06-18/clesa-fabrica-metrovacesa-proyecto-madrid\\_3133420/](https://www.elconfidencial.com/espana/madrid/2021-06-18/clesa-fabrica-metrovacesa-proyecto-madrid_3133420/); *Madridesnoticia*: <https://www.madridesnoticia.es/2021/06/espacios-desuso-reinventing-cities-madrid/>

<sup>17</sup> *El País*: <https://elpais.com/espana/madrid/2021-09-06/clesa-pierde-el-voto-de-los-arquitectos.html>

pintor y fotógrafo Manuel Ballester o el arquitecto Juan Mera, director de la Escuela de Arquitectura de Toledo (ANEXO 16).



José Manuel Ballester: interior de la fábrica CLESA abandonada.

Como resultado se multiplicaron las voces que pedían una mayor protección para el edificio, que debería estar catalogado en el PGOUM 97 con Nivel 1 Grado Integral, e incluso ser declarado BIC, como ya habían solicitado UPyD y el COAM siete años antes <sup>18</sup>; e incluso el grupo municipal de Más Madrid solicitó anular el fallo del concurso <sup>19</sup> (ANEXO 17).

Simultáneamente, el Ayto. –ajeno a las críticas- aprobaba el proyecto de urbanización del entorno de la fábrica <sup>20</sup>, y se aliaba con la compañía holandesa Kadans Science Partner para convertir la antigua fábrica CLESA en un centro de investigación en medicina y biotecnología, con laboratorios, un vivero de empresas, un espacio polivalente de *coworking*, un centro cultural con dos auditorios, y cafetería <sup>21</sup>; generando nuevas

<sup>18</sup> *Madridesnoticia*: <https://www.madridesnoticia.es/2021/08/mayor-proteccion-fabrica-clesa/>

<sup>19</sup> *El País*: <https://elpais.com/espana/madrid/2021-10-25/mas-madrid-pide-anular-el-concurso-de-clesa.html>; *Gaceta de Madrid*: <https://gaceta.madrid.com/2022/01/19/mas-madrid-exige-que-se-anule-el-fallo-del-concurso-de-clesa-y-reclama-la-titularidad-y-la-gestion-municipal-del-edificio/>

<sup>20</sup> *ABC*: [https://www.abc.es/espana/madrid/abci-reforma-entorno-edificio-clesa-zonas-verdes-parque-y-nuevo-alumbrado-202109030103\\_noticia.html](https://www.abc.es/espana/madrid/abci-reforma-entorno-edificio-clesa-zonas-verdes-parque-y-nuevo-alumbrado-202109030103_noticia.html); *Madridiario*: <https://www.madridiario.es/ayuntamiento-recuperara-entorno-antigua-fabrica-clesa-fuencarral>; *Madridactual*: <https://www.madridactual.es/7785599-madrid-el-entorno-de-la-antigua-fabrica-de-clesa-se-reconvertira-con-arbolado-zonas-estanciales-e-infantiles>; *Madridpress*: <https://madridpress.com/art/293008/el-entorno-de-la-fabrica-de-clesa-se-reconvertira-con-arbolado>; *Madridesnoticia*: <https://www.madridesnoticia.es/2022/01/antigua-fabrica-de-clesa-urbanizacion/>

<sup>21</sup> *El Mundo*: <https://www.elmundo.es/madrid/2022/04/07/624dd30f21efa057108b45c4.html>; *ABC*: [https://www.abc.es/espana/madrid/abci-antigua-fabrica-clesa-consagrara-ciencia-2024-202204070109\\_noticia.html](https://www.abc.es/espana/madrid/abci-antigua-fabrica-clesa-consagrara-ciencia-2024-202204070109_noticia.html); *Madridiario*: <https://www.madridiario.es/fabrica-clesa-valverde-sera-centro-ciencia-innovacion-espacios-culturales>; *Gaceta de Madrid*: <https://gaceta.madrid.com/2022/04/06/la-antigua-fabrica-de-clesa-se-convertira-en-un-centro-de-innovacion-e-investigacion/>; *Madridactual*: <https://www.madridactual.es/7828105-madrid-la-fabrica-de-clesa-de-valverde-tendra-una-nueva-vida-y-sera-un-centro-de-ciencia-e-innovacion-con-espacios-culturales>; *20 minutos*: <https://www.20minutos.es/noticia/4982227/0/la-antigua-fabrica-clesa-revivira-tras-mas-de-una-decada-un-nuevo-lugar-para-la-ciencia/>

críticas de la Fundación Alejandro de la Sota <sup>22</sup>, que recibieron el apoyo de asociaciones y ciudadanos (ANEXO 18) <sup>23</sup>.

Como resultado, el COAM volvió a reiterar su postergada solicitud de declaración como BIC <sup>24</sup>, secundado por el grupo municipal de Más Madrid <sup>25</sup>; y mientras que la propia Metrovacesa parece anunciar su retirada del proyecto, la multinacional holandesa Kadans Science Partner pretende seguir adelante con sus intenciones (ANEXO 19) <sup>26</sup>

---

<sup>22</sup> En el nuevo comunicado se criticaba su conversión en “un mero contenedor de lugares comunes desvirtuando de manera irreversible la fuerza del proyecto original” (<https://alejandrodelaSota.org/en/clesa-no-estamos-de-acuerdo/>), recibiendo el apoyo de Madrid Ciudadanía y Patrimonio (<https://madridciudadaniaypatrimonio.org/blog/la-fundacion-alejandro-de-la-sota-deplora-en-un-comunicado-la-insistencia-del-ayuntamiento-en>).

<sup>23</sup> Nuevamente, el arquitecto Juan Mera levanto su voz contra la errónea propuesta municipal (<https://alejandrodelaSota.org/en/requiem-clesa/>), recibiendo el apoyo expreso de la arquitecta Amparo Berlinches (<https://madridciudadaniaypatrimonio.org/blog/madrid-ciudadania-y-patrimonio-respalda-la-critica-del-arquitecto-juan-mera-al-proyecto>).

<sup>24</sup> *Eldiario.es*: [https://www.eldiario.es/madrid/arquitectos-arquitectos-destruccion-edificio-clesa-madrid\\_1\\_8982170.html](https://www.eldiario.es/madrid/arquitectos-arquitectos-destruccion-edificio-clesa-madrid_1_8982170.html)

<sup>25</sup> *Europapress*: <https://www.europapress.es/madrid/noticia-mas-madrid-pedira-pleno-cibeles-antigua-fabrica-clesa-declare-bien-interes-cultural-20220525130548.html>; *Madridactual*: <https://www.madridactual.es/7837301-mas-madrid-pedira-en-el-pleno-de-cibeles-que-la-antigua-fabrica-de-clesa-se-declare-bien-de-interes-cultural>

<sup>26</sup> *El País*: <https://elpais.com/espana/madrid/2022-05-29/el-debate-por-el-patrimonio-en-clesa-se-agria.html>

## CONCLUSIONES

Por todo ello, y desde la Plataforma **Liebre por Gato - Salvar CLESA para la ciudadanía**, entidad independiente y sin ánimo de lucro, nos sentimos obligados a impedir que se destruya o malverse total o parcialmente un edificio de la categoría de la Fábrica CLESA, y consideramos que sería una gravísima destrucción cualquier uso que altere la configuración exterior o interior del edificio, de modo que se impida apreciar en su excelencia original sus cualidades espaciales.

**La única forma de valorar y proteger la antigua fábrica CLESA es mediante su declaración como Bien de Interés Cultural**, para que se rehabilite de acuerdo con sus valores intrínsecos y se ponga definitivamente al servicio de los ciudadanos, a los que –en definitiva– pertenece. Cualquier otra posibilidad supondría un grave menoscabo de los valores de esta ciudad y debería ser denunciada como tal.

Esta solicitud cuenta además con el apoyo expreso de la Fundación Arquitectura Contemporánea (ANEXO 20) y la Fundación DOCOMOMO (ANEXO21).

En Madrid, a 23 de junio de 2022



Vista de la fábrica CLESA publicada en Arquitectura de Madrid. Fundación COAM. Madrid, Artes Gráficas Palermo, S.L., 2007; tomo 3, pág. 67.

## ANEXO 1

Ficha correspondiente a la Fábrica CLESA en *Arquitectura de Madrid*. Tomo 3. Fundación COAM. Madrid, Artes Gráficas Palermo, S.L., 2007; pág.67.

### Central Lechera CLESA

36



Nombre de vía y número	C Isla Sicilia c/v Av Cardenal Herrera Oria, 67 c/v C Isla Sicilia c/v Av Cardenal Herrera Oria, 67
Resumen histórico arquitectónico	Alejandro de la Sota Martínez y Fernando Lapayese del Rfo: 1958-1960 (P) 1961-1966 (O)
Bibliografía	VALERO, Luis : "Los poblados de absorción de Madrid. ", <i>Revista Nacional de Arquitectura</i> , nº 176-177, ago.-sep. 1956, 45-70
Documentación	A.COAM: 479/1961
Descripción	<p>El proceso de la elaboración de leche embotellada requería un emplazamiento desprovisto de otras industrias y agentes contaminantes, con óptimas condiciones de conservación del agua, acometida del alcantarillado y energía eléctrica, optimizando así el buen funcionamiento de la fábrica. Desde estos condicionantes, el edificio se construyó en una amplia parcela del polígono industrial de Fuencarral, por aquel entonces prácticamente desocupado, cuidando especialmente tanto su orientación como su disposición volumétrica. El especial empeño en la determinación y buen funcionamiento de los recorridos determinó dos accesos diferenciados: uno principal, para el rodado desde la vía circundante, y otro posterior, para las labores de recogida y reparto con vehículos de carga. Flanqueada por los muelles de recepción de envases vacíos y de expedición de productos, la nave central comprendía las siete líneas de elaboración del embotellado del lácteo, quedando el resto del programa distribuido en otras edificaciones secundarias, que lo diversificaron y organizaron selectivamente, entre las cuales, muy próximas a la zona meridional, quedaban las naves frigoríficas y el almacén de subproductos y mantequería. El conjunto, fragmentado en volúmenes independientes, aunque conectados entre sí, refleja en primer lugar la funcionalidad y pragmatismo del proyecto y en segundo término el talante reductivo característico del autor, que abogaba, ya por esa época, por el uso de "los contenedores", explotando al máximo la impronta directa y brutalista de los materiales empleados, mediante un lenguaje basado en la más fiel interpretación del Movimiento Moderno. La elección del hormigón como material dominante, en aquellos años en los que aún escaseaba el hierro, condicionó una construcción masiva, cuyo aspecto calcáreo remarca aún más si cabe su sencillez y rotundidad. Sólo las siluetas quebradas en diente de sierra de los lucernarios adquieren cierto protagonismo, frente a la serenidad de la intervención, marcando al tiempo un ritmo acompasado. Hacia el interior, estas bandas de luz zonifican el amplio espacio de producción en dos ámbitos diferenciados, y aún a pesar de ello aquél se percibe como un todo continuo.</p>
Autores	Sota Martínez, Alejandro de la. Lapayese del Río, Fernando



## ANEXO 2

Ficha correspondiente a la Fábrica CLESA en el registro de DOCOMOMO

### CENTRAL LECHERA CLESA

**denominación actual:**

**autor:** Fernando Lapayese del Río y Alejandro de la Sota Martínez

**año inicio:** 1958

**año finalización:** 1966

**registro:** [La arquitectura de la industria, 1905-1965](#)

**Edificio incluido en el Plan Nacional del siglo XX**

**dirección:** Avenida Cardenal Herrera Orta 65

**municipio:** Madrid

**localización:** Madrid

**país:** España



### MEMORIA

Es un complejo industrial destinado a la elaboración de leches embotelladas y productos derivados, que comprende también instalaciones destinadas a dirección, administración y almacenamiento de materiales; edificios para vestuarios, cocina, etc.; un garaje para vehículos propios y talleres de reparación; una pequeña nave para los servicios de producción de vapor y aprovisionamiento de agua; un edificio de portería y control de acceso; una estación de servicio, etc.

El conjunto está emplazado en la antigua carretera de Fuencarral a la playa de Madrid. La elección del solar responde a criterios higiénicos, así como a la búsqueda de un lugar que careciera de contaminación e industrias y que pudiera conectarse fácilmente a la red de alcantarillado y de energía eléctrica.

Según la memoria del proyecto, la disposición en planta de las edificaciones está formada por los siguientes elementos: un único bloque de fabricación y de almacenamiento de materiales; ligeramente separado de este bloque, pero vinculado a él, se ubica la zona de recepción de leche, indispensable para el proceso de elaboración; otro edificio aislado, aunque unido al conjunto, alberga los vestuarios y los comedores de obreros y de personal directivo con la cocina aneja. Los demás servicios de garajes, calderas, etc., se sitúan en edificios independientes.

Los volúmenes son claros y perfectamente definidos; responden a la arquitectura industrial basada en los principios del Movimiento Moderno, por su funcionalidad en planta y sus características formales.

En la elaboración del producto lácteo se previeron siete líneas de embotellado que corresponden a: recepción de botellas vacías, lavado, llenado y cerrado, almacenaje en cámara frigorífica o almacén y andenes de expedición. El laboratorio de control interno y de inspección municipal se sitúa en contacto directo con los locales destinados a la recepción de leche y la elaboración y se desarrolla en dos plantas. Los almacenes generales se proyectan en un amplio local de semisótano con entrada independiente desde el exterior.

La zona de dirección y administración ocupa el ángulo de la fachada norte y oeste del bloque general, dispone de entrada directa, próxima al acceso de la carretera de Fuencarral a la Playa. Tiene cuatro niveles: la planta baja, destinada a recepción de personal y visitas; la planta primera, que acomoda la gerencia y dirección técnica y el consejo de administración; y la planta segunda que aloja las oficinas generales de administración. Todas ellas se proyectan con total diaphanidad.

Los vestuarios, situados en un edificio aislado con acceso directo desde el exterior, están enlazados por una amplia pasarela con el bloque principal de elaboración y con el espacio exterior que conecta las distintas edificaciones.

Los comedores de dirección y de invitados se sitúan en la planta baja del pabellón destinado a vestuarios.

En general, los volúmenes son claros y perfectamente definidos y se corresponden directamente con el proceso de fabricación que albergan.

El edificio muestra a la carretera una composición de huecos y macizos. La pasarela que une el bloque principal con los vestuarios y los comedores permite, por su transparencia, la contemplación del paisaje. La gran ventana que corresponde a la amplia nave de lavado y embotellado permite la visión desde la carretera de la parte más espectacular y lucida de la elaboración, que sirve de reclamo a la empresa.

En la actualidad, el conjunto está gravemente amenazado por las construcciones que lo rodean, así como por las carreteras que lo circunvalan.

Paloma Barreiro

## ANEXO 3

Introducción a la Tesis doctoral de José Alejandro Ferrando Álvarez-Cortinas.

### ESPACIOS MÁXIMOS CON RECURSOS MÍNIMOS : EDIFICIO CENTRAL LECHERA CLESA, ALEJANDRO DE LA SOTA

- Autor: Ferrando Álvarez-Cortinas, José Ignacio
- Fecha: 2015
- Director: Espegel Alonso, Carmen Pemjean Muñoz, Rodrigo
- Universidad: Universidad Politécnica Madrid
- Escuela o Facultad: ETSAM
- Departamento: Proyectos Arquitectónicos
- Acceso a la Tesis: [Acceso a la Tesis](#)
- Fuente: Archivo Digital UPM

### RESUMEN

La tesis aborda el estudio de la Central lechera CLESA, uno de los edificios industriales de Alejandro de la Sota más significativos de la década de los años cincuenta en España. Las centrales lecheras fueron abordadas por Sota en distintas ocasiones entre 1955 y 1969, siendo CLESA la única de todas ellas que llega a construirse. Se trata de uno de los exponentes más brillantes de la arquitectura moderna industrial española de la posguerra, incluido en "La arquitectura de la industria, REGISTRO DOCOMOMO IBÉRICO"<sup>1</sup> entre la veintena de edificios seleccionados de la arquitectura madrileña de este periodo. Plantea una solución singular para alcanzar la diaphanidad exigida en la implantación del proceso de producción. La estructura de las naves se realiza con hormigón pretensado, siendo uno de los pioneros en la utilización de esta técnica. La hipótesis de partida considera la realidad del proyecto construido como respuesta desde la arquitectura a un programa industrial resuelto con sencillez, que partiendo de una economía de recursos que le es inherente, consigue desde la coherencia del planteamiento, soluciones donde la complejidad espacial constituye una respuesta eficaz y del máximo interés. Los objetivos de esta tesis son contribuir a un conocimiento riguroso del edificio, que permita descubrir la particularidad de su entramado espacial y el interés de las soluciones adoptadas en su configuración final, en aras de contrastar su calidad arquitectónica. El edificio de la Central Lechera CLESA, si bien es un edificio muy conocido, lo es de una manera superficial. Aparece en numerosas publicaciones, en muchas ocasiones formando parte de un relato extenso de la obra de su autor. El libro monográfico publicado en 2007 por la Fundación Alejandro de la Sota, cuya edición está a cargo de Teresa Couceiro, es la única publicación específica sobre él. Tras una breve introducción, en la que se destaca la intensa dedicación de Sota a esta obra, reúne una colección de planos, fotografías y croquis, junto a la memoria del proyecto. Ofrece una visión fragmentada, que permite vislumbrar el interés de esta obra, pero no facilita comprenderla en su integridad. Es importante destacar la publicación de CLESA en el libro editado por Pronaos (1989), que incluye una selección, realizada por el autor, de plantas, alzados y secciones que corresponden al proyecto construido junto a fotografías de la obra terminada, además de un breve texto tan conciso como esclarecedor. Sobre Alejandro de la Sota se han escrito, tesis doctorales, numerosos artículos, varios libros así como realizado exposiciones que recogen su obra global, reflejados en este documento en las consiguientes bibliografías específicas. Cabe destacar la exposición realizada en la sede del COAM en 2014, con ocasión de su centenario, que el edificio CLESA protagoniza en cierto modo, por su riesgo de desaparición.<sup>2</sup> La tesis se estructura en cuatro capítulos: descripción, análisis, síntesis y conclusiones. El primer capítulo contempla la descripción del edificio objeto de la tesis, con una introducción que nos sitúa en el contexto histórico, económico, cultural y social en el que se desarrolla el encargo, proyecto y obra de la central lechera. La descripción propiamente dicha del conjunto industrial, partiendo del encargo de la central lechera al autor del proyecto, pasando por el anteproyecto, el proyecto visado y llegando a la obra realizada. Se compara el proyecto visado, la obra terminada y la CLESA publicada, así como el devenir del edificio.

La segunda parte corresponde al análisis, en primer lugar desde el programa como planteamiento general, estudiando las circulaciones, relaciones espaciales, geométricas, esqueléticas, geográficas -parte a parte- que integran el conjunto de la central. La estructura, introducción explicativa de las soluciones adoptadas por Alejandro de la Sota; análisis del sistema esquelético del edificio por partes, operaciones geométricas y espaciales. Construcción, análisis de la materialización de la obra, sistemas constructivos empleados en cerramientos, cubiertas, lucernarios; de lo general a lo particular, estudiando los sistemas. Finalmente a través de la pequeña escala se compendian elementos singulares que forman parte de sistemas complejos, como las múltiples escaleras, barandillas, carpinterías, miradores. Se recapitula en una síntesis que configura un todo con la suma de las partes, mediante la utilización de recursos de enlace de esa arquitectura aditiva, como es el módulo, los recorridos y los enlaces visuales. El capítulo final de Conclusiones contrasta la hipótesis de partida de la tesis en cuanto a una arquitectura de espacios máximos con recursos mínimos. Recoge también diversas reflexiones como la dialéctica entre el espacio fragmentado y el espacio único; crecimiento expansivo o inclusivo; imagen singular y representación; escala doméstica y escala industrial; renunciadas estructurales o limitaciones de medios. Quizás, el mayor interés de esta tesis reside los dibujos realizados en axonométrica del complejo CLESA, que han permitido restituir y reconstruir idealmente la fábrica al inicio de su actividad. Teniendo en cuenta su posible desaparición total o parcial, esta restitución cobra relevancia como testimonio de lo que fue.

# Los fantasmas acechan a Clesa

La posible demolición del edificio de la vieja central reabre el debate sobre la protección oficial de la fábrica proyectada por Alejandro de la Sota en 1961

PATRICIA GOSÁLVEZ  
Madrid

Era algo que llevaba unos meses comentándose entre los arquitectos: "Parece que, otra vez, van a tirar la fábrica de Clesa". "Nos iban llegando rumores", explica Teresa Couceiro, directora de la Fundación Alejandro de la Sota, el arquitecto que proyectó esta icónica central lechera en 1961. Un edificio diáfano y ligero, de los primeros en usar una estructura de hormigón pretensado. Ubicado en la avenida del Cardenal Herrera Oria, fue un hito en su época y sigue siendo un arquetipo de la arquitectura moderna industrial española: es la fábrica en la mente de muchos arquitectos cuando, aun medio siglo después, se ponen a proyectar una fábrica. "Uno había oído algo en el Ayuntamiento, otro había intentado ir de visita y no le habían dejado, otro había preguntado al guardia de seguridad...", explica Couceiro, que, sin embargo, estaba "tranquila", ya que en 2010 la Concejalía de Urbanismo, tras otra especulación sobre su demolición por parte de la actual propietaria, Metrovacesa, le había confirmado que el inmueble estaba en trámites para ser protegido. "Precatalogado a falta de una firma", dice esta arquitecta que gestiona el ingente legado de De la Sota, ordenado y conservado digitalmente en [www.alejandrodelaSota.org](http://www.alejandrodelaSota.org).

Entonces, el pasado 18 de febrero, un vecino de la fábrica mandó a la Fundación unas fotos que hicieron saltar todas las alarmas. Había aparecido en el recinto una caseta de la empresa de demolición Detecsa. La directora de la Fundación Alejandro de la Sota no tardó en movilizar a la profesión. Recibió el apoyo del Colegio de Arquitectos de Madrid, de distintas escuelas de arquitectura de España y de asociaciones como Sostenibilidad y Arquitectura (ASA) y Ciudadanía y Patrimonio. La fundación Docomomo Ibérico (que forma parte de una organización internacional que divulga y protege el patrimonio arquitectónico del Movimiento Moderno) redactó una carta remitida a la Direc-



Dos vistas del edificio que en su día albergó la fábrica de Clesa en Cardenal Herrera Oria. / FUNDACIÓN ALEJANDRO DE LA SOTA

ción General de Patrimonio Histórico exponiendo su "extrema preocupación ante el posible derribo de la fábrica Clesa". "Su demolición sería un desastre", explica por teléfono Celestino García Braña, presidente de Docomomo Ibérico, "como repetir el error de tirar la Pagoda, de Miguel Fisac, que venimos lamentando desde 1999". "Esta fábrica tiene el mismo valor que un palacete del XIX", insiste. "Estos son los edificios que estamos enseñando en las escuelas, que vienen a ver los extranjeros, que están en los libros", dice Juan Ignacio Mera, director de la Escuela de Arquitectura de Toledo. "Clesa debería estar protegida, pero hay una falta de voluntad política".

Tras confirmar a través de un tercero que la empresa de demolición había estado en contacto con la propiedad, la Fundación Alejandro de la Sota llamó a Metrovacesa para protestar sin obtener respuesta, "salvo la retirada de la caseta inmediata-



mente después de la llamada", según la directora, que también lleva varios días hablando con el Ayuntamiento y la Comunidad de Madrid para dilucidar de quién depende que Clesa se salve de la piqueta.

El edificio, sobre cuya valía existe *quorum* entre los arquitectos, no tiene actualmente ningún tipo de protección. Para salvarlo de futuras amenazas, la vieja fábrica de Clesa tendría que ser designada Bien de Interés Cultural por la Comunidad o catalogada por el Ayuntamiento dentro del Plan General de Ordenación Urbana. "Esta obra maestra, como el resto de otras construidas en Madrid a partir de los años cincuenta, no está debidamente protegida ni catalogada", opinan desde la Fundación Alejandro de la Sota, que está pidiendo firmas de apoyo en las redes sociales. "Es lamentable que estemos en manos de quien

Los expertos temen que se repita el error de derribar la Pagoda de Fisac

hace y deshace a conveniencia del mejor postor sin ninguna sensibilidad hacia nuestro patrimonio", se lee en la petición.

Este periódico se ha puesto en contacto con Metrovacesa, que declinó comentar sus intenciones, ni en un sentido ni en otro, y con Detecsa, donde aseguran que estaban allí para realizar unos simples trabajos de vallado. Mientras, en el Ayuntamiento informan de que no existe una petición de licencia para demoler la fábrica. De haberla, subrayan, no habría ninguna razón legal para que fuese denegada. La "precatalogación" no tiene ningún efecto jurídico, solo significa que el edificio es uno de los 17.000 que analizará la comisión de expertos que asesora el Plan General de Ordenamiento Urbano para decidir si son o no protegidos. Y ese plan, que el actual Ejecutivo quiere dejar hecho este invierno, antes de que acabe el mandato, se podría alargar. Entretanto, se podría repetir el tan lamentado error de la Pagoda, cuyo fantasma parece despertarse. Aunque esta vez parece que ha sido solo un susto, hasta que no se proteja convenientemente Clesa, el futuro de esta fábrica de leche no está claro, ni blanco, ni en botella.

## MADRID



El edificio de la Central Lechera en la calle del Cardenal Herrera Oria, obra del arquitecto Alejandro de la Sota, en marzo de 2010. / LUIS SEVILLANO

## Clesa ya tiene cita con la piqueta

Metrovacesa pide licencia para tirar esta joya arquitectónica • La Comunidad insta al Ayuntamiento a protegerla, pero evita dar la orden que paralizaría el derribo

BRUNO GARCÍA GALLO  
Madrid

El edificio de Centrales Lecheras Españolas (Clesa) en la calle del Cardenal Herrera Oria de Madrid, una joya arquitectónica realizada en 1961 por el arquitecto Alejandro de la Sota, tiene cita ya con la piqueta. Su propietario actual, la constructora Metrovacesa, solicitó hace unos días la licencia municipal para tirar abajo el edificio. Dado que en la actualidad carece de protección administrativa, pese a constituir un referente de la arquitectura industrial española, ese permiso será concedido en unas semanas sin obstáculos. Para evitarlo, el Colegio de Arquitectos de Madrid se ha propuesto lograr que el Ayuntamiento abra un expediente de protección, lo que paralizaría provisionalmente el derribo.

El área municipal de Urbanismo se ha comprometido a estudiar "con mucho interés y fruición" esta iniciativa. Dentro del proceso de elaboración del nuevo Plan General de Ordenación Urbanística, que estará listo previsiblemente en 2015, se está llevando a cabo una revisión pormenorizada de 17.000 edificios para precisar si se los protege y hasta qué punto por su valor histórico y artístico. Según Urbanismo, la fábrica de Clesa es uno más, y aunque el mecanismo para blindarlo ya está en marcha, no puede privilegiarse su caso sobre los demás. El problema estriba en que, antes de que llegue su turno y se decida (o no) protegerlo, puede haber quedado ya reducido a cascotes.

La Dirección General de Patrimonio Histórico de la Comunidad de Madrid (PP) envió una carta al área municipal de Urbanis-

mo (PP) la semana pasada solicitando que se blinde el inmueble. Sin embargo, declinó brindarle protección regional, aduciendo que tiene menos de 50 años de antigüedad y no conserva maqui-

### El Colegio Oficial de Arquitectos pide que se blinde la fábrica y se evite la demolición

na industrial en su interior. Además, según la Comunidad, esa protección debe permitir dar un nuevo uso al edificio.

Pero lo cierto es que bastaría con una resolución —y no una carta— del director de Patrimonio Histórico, Jaime Ignacio Muñoz, para que la licencia de derribo

quedara congelada y se abriera el proceso de protección municipal.

Esa es la decisión política que desea lograr el Colegio de Arquitectos con su iniciativa "en defensa del patrimonio". "En cualquier país civilizado, un edificio así tendría una protección que permitiría al propietario aprovechar sus extraordinarios valores arquitectónicos aunque quiera convertirlo en viviendas, oficinas o escuela. Además, esas características incrementan el valor del conjunto resultante, aunque haya de hacerse con más cuidado", explica su decano, José Antonio Granero.

"Parece mentira que protejamos yacimientos arqueológicos o inmuebles de más de 100 años, y cuando tenemos algo tan valioso, un edificio de referencia con muchos usos posibles, se quiera tirar abajo", añade. En su opinión, la Administración debería dar "ven-

tajas" al propietario de un bien protegido para favorecer su conservación, pero "ese es un debate posterior: lo fundamental ahora es evitar el derribo".

La cuestión de fondo no es si la fábrica de Clesa debería tener protección por su valor arquitectónico sino por qué no la tiene aún. El Ayuntamiento se comprometió en 2001 a incluir en su Catálogo de Elementos Protegidos este edificio y otros 370, para cubrir así las lagunas en el blindaje de la arquitectura moderna que permitieron en 1999 el derribo de *La Pagoda* de Miguel Fisac. La Comunidad elaboró ese año una lista de 300 inmuebles modernos para elevar aún más su protección, declarándolos Bien de Interés Cultural. Pero hoy por hoy, la fábrica Clesa sigue desprotegida.

No es una historia nueva. La propia Pagoda, otra joya arquitectónica que se tiró porque el Ayuntamiento no le vio "ningún uso", también se había prometido proteger en 1993. Cinco años después, era destruida por la piqueta. A la fábrica Clesa le ronda la misma suerte. Está a una decisión política de salvarse. Veremos si se produce. Y si llega a tiempo.

# Catedrales de una religión industrial

El patrimonio arquitectónico de las fábricas urbanas españolas desaparece ante la indiferencia de instituciones y particulares y el acoso de la especulación inmobiliaria

DANIEL VERDÚ  
Madrid

Una iglesia y cuatro casas alrededor. A veces una escuela y también un cuartel. Así se organizó durante mucho tiempo la vida social de las comunidades, los núcleos urbanos que constituyen pueblos o ciudades. La llegada de la Revolución Industrial, sin embargo, convirtió el trabajo y a sus nuevas catedrales en epicentro urbanístico de lo doméstico. El empuje y el éxito arquitectónico en la construcción de fábricas en España en los últimos 150 años ha sido muy heterogéneo. Pero en la mayoría de casos configura el relato social y tecnológico de un período de la historia en que la vida y los métodos de producción dieron un giro copernicano. Hoy muchos espacios que se han conservado intactos —“los bellas durmientes”, como dicen los expertos—, esperan la ejecución de un crimen perfecto, la mayoría de veces, planeado en los años de especulación inmobiliaria.

El patrimonio industrial es esa valiosa e incómoda herencia que a menudo ni Administraciones ni particulares desearían haber recibida. Sobre todo el más reciente: fábricas desprotegidas, y contempladas por la ciudadanía como una mancha anacrónica en el paisaje moderno. Sucede ahora con el conjunto racionalista de Clesa en Madrid, obra de Alejandro de la Sota, considerada por los expertos como una joya del patrimonio

**Averly, magnífica villa factoría, se ha vendido a una constructora**

**El conjunto Clesa de Alejandro de la Sota aguarda la licencia de demolición**

no, que aguarda estos días la licencia de demolición. O Averly, una magnífica villa factoría en Zaragoza de 1855 —la única fundición de España que hasta hace poco más de un año todavía funcionaba—, que se ha vendido a una constructora para derribarla y construir viviendas. Algo parecido a lo que le sucede a la fábrica de Bombas Gens (cuya nave principal arrasó un incendio) o a La Cerama, ambas en Valencia, sumidas en un deterioro sin remedio. Todas son joyas del patrimonio industrial. Pero el precio del solar que ocupan impide apreciar el valor de lo que crecían.

España, según los expertos consultados, mantiene un atraso insalvable respecto a países como Alemania (con magníficos ejemplos como la Cerveca del Ruhr) o Reino Unido. Sucede principalmente en el sur de Europa, donde

la enorme riqueza cultural de otros ámbitos del patrimonio ha echado al olvido el industrial.

Pese al enorme esfuerzo que se hizo con el Plan Nacional de Patrimonio Industrial y la catalogación de 100 elementos históricos que debían protegerse, la descoordinación con las Administraciones locales y la falta de presupuesto hace que parte de la vigilancia de este acervo arquitectónico recaiga en movimientos ciudadanos (como AINTEPA, la asociación aragonesa que lucha por el patrimonio) o expertos como Diana Sánchez Mustieles, doctora en Arquitectura y autora del blog <http://patrimoniaindustrialarquitectonico.blogspot.com.es>. Una de sus últimas denuncias ha sido la del complejo Averly, catalogado en el Plan Nacional, pero con protección únicamente en la parte de la vivienda. “Arquitectónicamente tiene mucho valor. Ese es el problema de que quieren derribar parte. En España muchas veces se dedican a mantener chimeneas y se descontextualiza el complejo”, explica.

La Ley de Patrimonio Histórico español no reconoce su valor industrial. Y cuando esos edificios quedan desprotegidos, el único remedio es que su dueño pelee para lograr su relevancia local o declararlos Bien de Interés Cultural (BIC). En la mayoría de casos, los propietarios cedian hacerlo para no renunciar a la millonaria venta del solar, como sucedió con Averly. “Por eso los nuevos usos deben ser rentables. De forma privada o pública. Ahora mismo las Administraciones no tienen dinero, pero los privados pueden recuperar estos espacios para nuevos usos, incluyendo viviendas. En Viena, por ejemplo, hay un conjunto de gasómetros donde hay posos, un centro comercial y oficinas. Se puede hacer de todo. Incluso darle a esa entidad privada opciones para que recupere ese bien. Hoy por hoy conseguir un solar y edificar viviendas es ridículo. Lo que hay que hacer es rehabilitar y dar uso a los edificios abandonados”, insiste Sánchez.

Algo así se ha hecho en la fábrica El Águila en Madrid, donde ahora hay un archivo y biblioteca; en la Tabalcaera de Valencia, convertida en edificio municipal, o en la de Sevilla, que es una universidad o la fábrica Vapor Aymerich, en Terrassa, hoy sede del Museo de la Ciencia y de la Técnica de Cataluña. En el País Vasco, una de las comunidades que junto a Cataluña más cuidado tiene con esta herencia, se hallan la antigua fábrica de harina La Ceres, hoy un edificio de viviendas, o los altos hornos de Vizcaya. En Europa brillan la antigua fábrica de acero Befal, en Luxemburgo; una ciudad de la ciencia y la innovación, en Essen, catalogada como Patrimonio de la Humanidad de la Unesco. El movimiento por la recuperación de este tipo de arquitectura



—y de paisaje— surgió en los años setenta, cuando los procesos de reconversión industrial comienzan a eliminar décadas de historia con la paqueta. Sucedió en Reino Unido primero, cuando se derribaron grandes catedrales de la Revolución Industrial. Y poco a poco surgieron entidades internacionales como TICCIH (nacida en Reino Unido), que en España, donde el movimiento caló 10 años después, está presidida por Miguel Ángel Álvarez Arce. “Es un testimonio de lo cotidiano, es historia de nuestros antepasados y de la época contemporánea. Erán las

ría industrial de España”, explica este reconocido experto.

Algunos lugares que fueron emblemáticos de la Revolución Industrial, como Málaga, han perdido el rastro de aquella historia. Eusebi Casanellas, presidente vitaleño de la Comisión Internacional de Patrimonio Industrial, recuerda el caso contrario del barrio barcelonés del Poble Nou y la importancia histórica —a la altura de los cambios del neolítico, dice— de aquel período: “Hubo una lucha sobre qué preservar. Muchos fueron reutilizados, otros son solo chimeneas. Pero es importante que la gente cuando pasee vea unos elementos y se pregunte qué había ahí. Pueblo Nuevo era el Manchester de España. De la misma manera que se conserva el románico, nuestra obligación es hacer lo mismo con esto”.

**El movimiento por la recuperación de este paisaje surgió en los años setenta**

**Será en 2015 cuando se celebre el año del Patrimonio Industrial en Europa**

Porque más allá del edificio, los expertos insisten en preservar su entorno y algunas de las huellas del proceso de producción que contienen todavía. Proponen una mezcla de usos rentable para el propietario, pero que permita entender el pasado. “El patrimonio industrial ayuda a explicar la



**A la izquierda, Vapor Aymerich (Terrassa), ejemplo de buenas prácticas, hoy sede del Museo de la Ciencia y de la Técnica de Cataluña. Debajo, fábrica de Clesa en Madrid. Arriba, la fundición Averly, (E. Castro). Fundación A DE LA COTA / DAVID ARINERO.**

historia reciente. La fábrica nunca está aislada. Es el centro de algo: viviendas, economato, escuelas, ferrocarril, un puerto... Hay todo un conjunto alrededor”, explica Alberto Humanes, quien fue arquitecto del Ministerio de Cultura y coordinador del Plan Nacional de Patrimonio Industrial entre 2001 y 2012. Un proyecto pionero, aunque se topase con problemas como la falta de iniciativas económicas o el desinterés absoluto de la mayoría de comunidades autónomas por aplicarlo. Casos como el Molinar de Alcoy (en ruinas), que la Comunidad Valenciana se negó a proteger, o los altos hornos de Martella ilustran ese desprecio.

En 2015 se celebrará el Año del Patrimonio Industrial en Europa. Muchos de los edificios en alza estos días probablemente ya se habrán derribado.

dislusiones, las fracasos, las alegrías de los personajes. Su vida. Pero 30 años después de que surplieran estos movimientos, se sigue destruyendo patrimonio, aunque hoy este sea reconocido. Todavía ni las Administraciones públicas ni los propietarios reconocen que viene un valor similar a los castillos, iglesias... Mientras a nadie se le ocurriría tocar las Pirámides de Egipto, se deja caer en el deterioro irreparable una fábrica como Averly, con más de 100 años de antigüedad y que concentra toda la histo-

## ANEXO 7



Comunidad de Madrid

A los efectos del art. 198 del Reglamento de la Asamblea de Madrid, se traslada respuesta del Gobierno respecto del asunto de referencia:

### **PREGUNTA DE RESPUESTA ESCRITA**

PE 411/14 R 5338

**AUTOR/A:** Joaquín Sanz Arranz (GPIU),

**ASUNTO:** Si tiene previsto, a través de la Dirección General de Patrimonio Histórico, abrir un expediente de protección para el edificio que hasta hace poco más de tres años albergaba las instalaciones de la fábrica láctea Clesa

### **RESPUESTA:**

En relación con la iniciativa de referencia se informa que el edificio de la Fábrica CLESA, obra de Alejandro de la Sota, debe incluirse en el Catálogo de Bienes y Espacios Protegidos del Ayuntamiento de Madrid, por lo que se ha puesto en conocimiento de éste la situación en la que se encuentra el inmueble solicitándole que adopte las medidas que considere oportunas para garantizar su conservación hasta que proceda a su inclusión en el referido Catálogo y, por tanto, se le otorgue una protección específica.

Madrid, 20 de junio de 2014

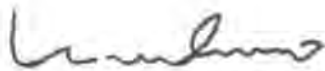
EXCMO. SR. PRESIDENTE DE LA ASAMBLEA DE MADRID



A LA MESA DE LA ASAMBLEA

**JUAN LUIS FABO**, Diputado del Grupo Parlamentario Unión Progreso y Democracia en la Asamblea de Madrid, al amparo de lo dispuesto en los artículos 205 y concordantes del Reglamento de la Cámara, tiene el honor de presentar la siguiente **PROPOSICIÓN NO DE LEY** para que la **Fábrica de la Central Lechera CLESA se declare Bien de Interés Cultural en la categoría de Monumento**, para su debate ante la Comisión de Empleo, Turismo y Cultura.

Madrid, 22 de junio de 2014



**LUIS DE VELASCO RAMI**

Fdo. Portavoz



**JUAN LUIS FABO**

Fdo. Diputado

## EXPOSICIÓN DE MOTIVOS

Situada en el número 67 de la Avenida del Cardenal Herrera, en Fuencarral, la Fábrica de CLESA se considera un importantísimo exponente de la arquitectura moderna española. Fue encargada por Centrales Lecheras Españolas, S.A., y construida entre 1957 y 1961 por el insigne arquitecto Alejandro de la Sota en colaboración con el ingeniero Manuel Ramos.

Adelantándose a su tiempo, el edificio de CLESA fue una de las primeras obras construidas en España con una estructura de hormigón pretensado, sistema elegido para obtener unos espacios lo más diáfanos posible, evitar pilares y permitir una mayor flexibilidad en su interior. Las amplias naves de elaboración están cubiertas por unos grandes lucernarios que, situados a diferentes alturas, dan lugar a un rico juego de espacios con una luz controlada a la perfección. Desde el inicio del proyecto se consideró imprescindible una idea que, por otro lado, constituía una novedad para la época en que se construyó: la importancia de ofrecer una buena imagen e impresionar a los visitantes. Es más, las visitas tenían un recorrido propio por toda la fábrica, con pasarelas que permitían contemplar los distintos espacios y comprobar todo el proceso de fabricación de productos lácteos. Desde el punto de vista conceptual responde a la adaptación de cada volumen específico a cada parte del programa de necesidades; su simple ordenación da lugar a un conjunto armónico y equilibrado, como si se tratara de las piezas de un reloj.

En su ámbito industrial ha constituido siempre un ejemplo, apareciendo en numerosas publicaciones a nivel nacional e internacional, y como tal lo recoge también el archivo de la fundación DOCOMOMO (dedicada a la documentación y conservación de la arquitectura y el urbanismo del Movimiento Moderno) que en su vertiente para España y Portugal, DOCOMOMO Ibérico, incluye el edificio en el Registro 'La arquitectura de la industria 1925-1965', así como en el 'Inventario de la Arquitectura Española del siglo XX'. Asimismo, siendo Alcalde de Madrid Ruiz-Gallardón, la entonces Directora General de Infraestructuras Culturales

(dependiente del Área de las Artes) escribió en una de las publicaciones sobre Alejandro De la Sota patrocinada por el Ayuntamiento: "Sirva pues este documento tanto para recordar la obra del arquitecto De la Sota como para apoyar la conservación de tan sensible patrimonio".

A lo largo de su historia, la Fábrica ha pasado por varios propietarios, como Parmalat o la familia Ruiz Mateos. Hacia 2010 se especuló con que acabaría derruida para construir viviendas, al igual que ya había pasado con otras obras de Alejandro de la Sota que sucumbieron a la voracidad urbanística, como el Poblado de Fuencarral, de 1956, que pese a ser construcciones muy baratas contenían una preocupación estética, o la Casa Arvesú, en el número 20 de la madrileña calle Doctor Arce, de 1955, demolida en 1987 (según uno de los hijos de De la Sota, "se hizo casi con nocturnidad y alevosía"). Sin embargo, la Fundación Alejandro de la Sota consiguió en marzo del mismo año 2010 que el Ayuntamiento de Madrid se comprometiera a salvaguardar las instalaciones y La Concejalía de Urbanismo confirmó que el inmueble estaba en trámite para ser incluido en el listado de edificios modernos y ser catalogado como protegido, para otorgarle una protección alta o muy alta.

El edificio, junto con el terreno donde está construido, se encuentra en la actualidad en manos de Metrovacesa, y la incógnita tras el desmantelamiento de Nueva Rumasa, y, por tanto, de CLESA, cuya liquidación se aprobó en septiembre de 2013, era saber qué se haría con él. Pocos meses después de su desalojo ya se encontraba en muy mal estado. Por parte del Ayuntamiento de Madrid, en la actualidad el edificio en sí mismo no está catalogado, sino sólo precatalogado y, por la Ley de Patrimonio Histórico vigente, podría ser susceptible de demolición sin ningún impedimento, riesgo que ahora corre.

A todo esto, la sensibilidad del Gobierno de la Comunidad de Madrid para con los grandes ejemplos de la arquitectura posterior a la Guerra Civil ha brillado por su ausencia. En el año 2000, pocos meses después de la desafortunada demolición de la Pagoda de Fisac, se comprometió a proteger como Bienes de Interés Cultural una serie de obras modernas que comenzaría por el Edificio BBVA de Sáenz de Oiza. A día de hoy, sin embargo, y aunque lo tiene bien merecido, sólo hay un edificio posterior a

la Guerra Civil declarado como Bien de Interés Cultural, la sede del Instituto del Patrimonio Cultural de España (IPCE) de Fernando Higueras y Antonio Miró. Alejandro de la Sota, cuya obra fue reconocida incluso por Mies van der Rohe y ha sido alabada por críticos de tan reconocido prestigio internacional como William J. Curtis, quien ha situado en el mapa mundial la gran arquitectura española, debería tener su obra completa en Madrid protegida y, no obstante, ante el peligro de su inminente extinción, urge por ahora declarar como Bien de Interés Cultural sólo el edificio que en más grave situación se encuentra, la Central Lechera de CLESA.

Consideramos que una obra de este calibre arquitectónico que, además, por sus características tanto estructurales como logísticas, podría tener un fructífero uso, si no en su función original de fábrica, sí por ejemplo como centro de formación o como 'fab-lab' para emprendedores, investigadores o diseñadores, incluso tal vez como laboratorios adyacentes al Hospital Ramón y Cajal, no puede desaparecer sin más por intereses especulativos sobre los terrenos en los que se asienta o cualesquiera que sean tales intereses, y solicitamos que el edificio sea declarado Bien de Interés Cultural.

Por todas estas razones, el Grupo Parlamentario de Unión Progreso y Democracia presenta esta Proposición No de Ley con el siguiente contenido:

#### **PROPOSICIÓN NO DE LEY**

La Asamblea de Madrid insta al Consejo de Gobierno de la Comunidad de Madrid a que, en el ejercicio de las funciones que le atribuye la Ley 3/2013, de 18 de junio, de Patrimonio Histórico de la Comunidad de Madrid, proceda a la Declaración de la Fábrica de la Central Lechera CLESA como Bien de Interés Cultural, en la categoría de Monumento.

## ANEXO 9

Informe del Servicio Histórico del Colegio Oficial de Arquitectos de Madrid (COAM) elaborado en 2014 para la solicitud como Bien de Interés Cultural de la fábrica CLESA.

### **SOLICITUD DE EXPEDIENTE DE INCOACI3N COMO BIEN DE INTER3S CULTURAL PARA EL EDIFICIO DE CENTRAL LECHERA CLESA, MADRID**

#### **Identificaci3n y localizaci3n del objeto de la declaraci3n**

El bien inmueble objeto de la declaraci3n se sitúa en la avenida del Cardenal Herrera Oria número 67, c/v calle Isla de Sicilia; comprende las edificaciones y los espacios libres que constituyen el ámbito delimitado como parcela catastral número 01 de la manzana catastral número 12251, del catastro de urbana vigente en el año 2014.

Referencia catastral: 1225101VK4812E0001FG

#### **Breve introducci3n hist3rica**

El edificio de la central lechera CLESA fue encargado al arquitecto Alejandro de la Sota Martínez, que desarrolló el proyecto entre 1958 y 1960 en colaboraci3n con el ingeniero agr3nomo Manuel Ramos. En 1961 se visó en el Colegio Oficial de Arquitectos de Madrid<sup>1</sup> y se comenzó la construcci3n del conjunto por la empresa Helma; la direcci3n de obra fue compartida con Manuel Moreno Lacasa y Fernando Lapayese del Río. En 1965 se proyectó una ampliaci3n por este último, por lo que hasta un año después no se finalizó la obra.

Posteriormente, se han sucedido en el edificio varios proyectos de ampliaci3n, rehabilitaciones sucesivas y distintos cambios de propiedad.

La parcela original fue ampliada, asimismo, hacia la calle de la Estrada al sur, para alcanzar las dimensiones actuales.

#### **Descripci3n del bien inmueble**

Esta construcci3n, destinada a la elaboraci3n de leche embotellada y productos derivados, se proyectó en aquellos primeros años en los que comenzaba a acusarse una incipiente reindustrializaci3n en el territorio nacional. La elecci3n del emplazamiento requería un lugar desprovisto de otras industrias y agentes contaminantes, con óptimas condiciones de conservaci3n del agua, acometida del alcantarillado y energía eléctrica,

---

<sup>1</sup> A.COAM: 479/1961

optimizando así el buen funcionamiento de la fábrica. Desde estos condicionantes, el edificio se construyó en una amplia parcela del distrito de Fuencarral, por aquel entonces prácticamente desocupado, cuidando especialmente tanto su orientación como su disposición volumétrica. El especial empeño en la determinación y buen funcionamiento de los recorridos determinó dos accesos diferenciados: uno principal, para el acceso rodado desde la vía circundante (la carretera de la Playa), y otro posterior, para las labores de recogida y reparto con vehículos de carga.

Flanqueada por los muelles de recepción de botellas vacías (situados en la parte más deprimida para facilitar así el trasvase) y de expedición de productos envasados, la nave central comprendía para la elaboración del lácteo siete líneas de embotellado correspondientes a los servicios de recepción de botellas vacías, lavado, llenado y cerrado, almacenaje en cámara frigorífica o almacén y andenes de expedición. El resto del programa quedó distribuido en otras edificaciones secundarias que permitieron su diversificación y organización selectiva, entre las cuales, muy próximas a la zona meridional, quedaban las naves frigoríficas y el almacén de subproductos y mantequería; más aislado, aunque dentro del conjunto, existía otro pabellón secundario que conectaba con el anterior mediante una amplia pasarela acristalada, y albergaba servicios generales y usos complementarios —como vestuarios, comedores y cocina—; finalmente, el grueso de instalaciones y el garaje ocuparon otros módulos anejos.

El conjunto, fragmentado en volúmenes independientes aunque conectados entre sí, refleja en primer lugar la funcionalidad y pragmatismo del proyecto, ya que por su propia finalidad la planta industrial de procesado y embotellado de leche se planteó en términos de una arquitectura racionalista, cuyas bases se asientan en un planteamiento estrictamente funcional como resultado de un programa diversificado. Y en segundo término, deja patente el talante reductivo de un Sota que abogaba, ya por esa época, por el uso de «los contenedores» (según la memoria original del proyecto), explotando al máximo la impronta directa y brutalista de los materiales empleados —hormigón pretensado con tirantes de acero para la estructura y bloques prefabricados en los cerramientos— mediante un lenguaje basado en la más fiel interpretación del Movimiento Moderno. La elección del hormigón como material dominante, en aquellos años en los que aún escaseaba el hierro, condicionó una construcción masiva cuyo aspecto calcáreo remarca aún más si cabe su sencillez y rotundidad. Sólo las siluetas quebradas en diente de sierra de los lucernarios (con orientación este-oeste) adquieren

cierto protagonismo frente a la serenidad de la intervención, marcando al tiempo un ritmo acompasado. Hacia el interior, estas bandas de luz zonifican el amplio espacio de producción en dos ámbitos diferenciados, y aún a pesar de ello las distintas naves se perciben como un todo continuo.

Conceptualmente, el complejo funciona como un todo armónico, aún cuando cada volumen parcial -destinado a una parte específica del programa de necesidades- se organice como un organismo independiente y conserve su autonomía y personalidad. En previsión de un aumento de su capacidad de producción mediante futuras ampliaciones, quedó configurado un eficaz sistema de distribución que sirve como engranaje de las distintas edificaciones en la parcela, de tal forma que la ampliación requerida sólo afectaría a la maquinaria, así como al montaje de una línea más de elaboración de leche pasteurizada o esterilizada, con lo que no se perdería la excelente operatividad del conjunto.

Por su ubicación —junto a la antigua carretera de Fuencarral a la Playa, actual Cardenal Herrera Oria— y por la topografía del terreno, no se puede disfrutar de una visión lejana del conjunto, aunque la gran ventana de la nave de lavado permite desde la carretera la visión de la parte más espectacular del proceso de elaboración, sirviendo al tiempo como reclamo de la empresa. En cambio, hacia la entrada del personal —por la avenida del Cardenal Herrera Oria— la central ofrece su imagen más amable y urbana, en un cuidado equilibrio entre las bandas luminosas de las ventanas y los paños ciegos que se maclan, superponen e intersecan, abogando por la austeridad volumétrica y abstracción formal.

No sólo desde el interior, sino también al contrario, el edificio ofrece una adecuada relación con el entorno, y así emplea una serie de recursos, como el de la pasarela acristalada —que sirve de conexión entre el bloque principal y el de vestuarios— desde cuyo interior se contempla y disfruta del paisaje lejano, en el que se distinguiría incluso la silueta del casco urbano de Madrid.

Técnicamente, se trataba de obtener la mayor diafanidad en el interior de las naves de fabricación y así conseguir, en primer lugar, una mayor flexibilidad en la disposición de la maquinaria y en segundo término, posibilitar la ampliación del conjunto. Desde estos

requisitos, la cubierta de la nave principal se resolvió mediante una estructura de cerchas en forma de dientes de sierra que dispuestas cada doce metros y medio salvan una luz de dieciséis metros. Las jácenas son vigas compuestas de viguetas prefabricadas pretensadas que funcionan a tracción, y que cuentan con una cabeza hormigonada in situ para absorber los esfuerzos a compresión. Apoyadas a ambos lados de las jácenas, unas viguetas rectangulares pretensadas quedan suspendidas mediante tirantes desde el vértice de una pieza prefabricada de hormigón armado en forma de "A". A su vez, sobre estas viguetas apoyan las correas, que sustentan el material de cobertura. Finalmente, los extremos de estos voladizos van recogidos por una viga de atado sobre la que apoyan los lucernarios metálicos de la cubierta. Hacia el sur, las claraboyas se materializan en una doble capa de fibrocemento con cámara de aire, mientras que la pendiente norte acristalada se aproxima a la altura del sol en el solsticio de verano, evitándose así el efecto invernadero y una incidencia solar directa.

En el caso del almacén, la cubierta se sostiene mediante cerchas simples de par-tirante y pendolón que a su vez están constituidas por elementos pretensados y prefabricados en taller. Cada una de las cerchas se construye sobre el suelo, donde se hormigonan los nudos excepto el de unión de pendolón y tirante, pues una vez izada la cercha y terminada la cubierta, se vierte el hormigón cuando el tirante ha entrado ya en carga.

El edificio de la Central Lechera CLESA constituye uno de los principales complejos fabriles construidos en España en el siglo XX.<sup>2</sup> Es un ejemplo notable de dedicación y

---

<sup>2</sup> El interés del edificio ha propiciado su extensa difusión bibliográfica. Ver Anexo 1.

-AA. VV.: *Guía de Arquitectura. España 1920-2000*. Madrid: Ministerio de Fomento, Tanais, 1997.

-ÁBALOS, Iñaki y otros: *Alejandro de la Sota*. Madrid: Fundación Caja de Arquitectos, 2009.

-ALEJANDRO: *\_\_\_ de la Sota* [catálogo de la exposición]. Madrid: Colegio Oficial de Arquitectos de Madrid, 1988.

-ALEJANDRO: *\_\_\_ de la Sota. Central Lechera Clesa*: Madrid, 1961 (edit. Teresa Couceiro). Madrid: Fundación Alejandro de la Sota, 2007.

-ALEJANDRO: *\_\_\_ de la Sota*, en *Architectural Review*: nº 1071, may. 1986, pp. 27-37.

-ARQUITECTURA: *\_\_\_ de Madrid : periferia*: Madrid : Fundación COAM, EA! Ediciones de Arquitectura, 2007

-ARQUITECTURA: *La \_\_\_ de la industria, 1925-1965. Registro DoCoMoMo Ibérico*. Barcelona: Fundación DoCoMoMo Ibérico, 2005.

-BALDELLOU, Miguel Ángel: *Alejandro de la Sota*. Madrid: Ministerio de Educación y Ciencia, 1976.

-BALDELLOU, Miguel Ángel: "Alejandro de la Sota. Amplio estudio sobre su obra", en *Hogar y Arquitectura*: nº 115, nov.-dic. 1974, pp. 24-104.

-CENTRAL: *\_\_\_ Lechera "Clesa"*, en *Nueva Forma*: nº 107, dic. 1974, pp. 44-49.

-CENTRAL: *\_\_\_ lechera Clesa*, en *AV Monografías*: nº 68, nov.-dic. 1997, pp. 74-79.

-CORRAL LÓPEZ-DORIGA, Alberto y FERNÁNDEZ ORDÓÑEZ, José A.: "Cuatro ejemplos de prefabricación de hormigón pretensado", en *TA. Temas de Arquitectura y Urbanismo*: nº 71, mar. 1965, pp. 9-12.



esfuerzo en el desarrollo de sistemas industrializados, en un momento marcado por la escasez del hierro en España.

La profunda influencia que ha ejercido este edificio en la arquitectura española posterior fue facilitada por su inmediata difusión bibliográfica y el creciente prestigio de uno de sus autores, Alejandro de la Sota, considerado como uno de los grandes maestros de la disciplina en nuestro país.

El edificio aparece en la base de datos Registro de Arquitectura de Madrid del Colegio Oficial de Arquitectos de Madrid<sup>3</sup> y forma parte, además, del Registro DOCOMOMO Ibérico.<sup>4</sup>

#### **Delimitación gráfica del bien**

(En plano adjunto.)

#### **DELIMITACIÓN DEL ENTORNO AFECTADO**

1.

##### **Descripción literal**

#### **Delimitación gráfica del entorno**

(En plano adjunto.)C)

#### **PLANO DE DELIMITACIÓN DEL BIEN Y DEL ENTORNO AFECTADO**

---

-FLORES LÓPEZ, Carlos: *Arquitectura española contemporánea*. Bilbao: Aguilar, 1961.

-FLORES LÓPEZ, Carlos y AMANN, Eduardo: *Guía de la arquitectura de Madrid*. Madrid, 1967.

-GUÍA: \_\_\_\_\_ de *arquitectura y urbanismo de Madrid*. Madrid: Colegio Oficial de Arquitectos de Madrid, 1982-1983.

-GUÍA: \_\_\_\_\_ de *arquitectura y urbanismo de Madrid*. Madrid: Colegio Oficial de Arquitectos de Madrid, 1984-1987.

-GUÍA: \_\_\_\_\_ *básica de arquitectura de Madrid*. Madrid: Colegio Oficial de Arquitectos de Madrid, 2002.

-SOTA, Alejandro de la: *Alejandro de la Sota, arquitecto*. Madrid: Pronaos, 1989.

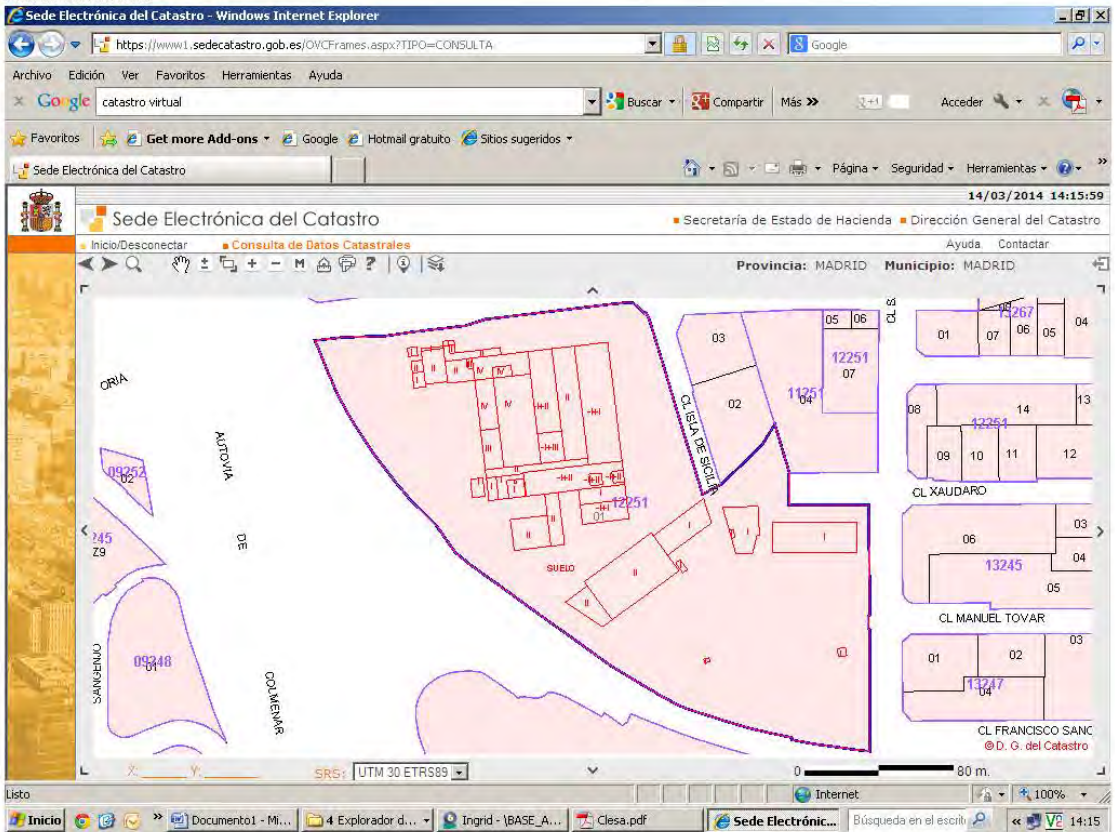
<sup>3</sup> <http://212.145.146.10/biblioteca/fondos/ingra2008/index.htm> [marzo 2014]

<sup>4</sup> [http://docomomoiberico.com/index.php?option=com\\_content&view=article&task=search&id=43&Itemid=61](http://docomomoiberico.com/index.php?option=com_content&view=article&task=search&id=43&Itemid=61) [marzo 2014]



[Es una aproximación al BIC, más claro, y al entorno afectado, dentro de la línea naranja] [Se delimita sólo la parcela original y el resto se pone en el entorno; se amplía éste hacia el oeste para favorecer las vistas desde el puente, que son las mejores]

Plano catastral:



## ANEXO 10

Acta del jurado del *Concurso de ideas para la rehabilitación de la nave principal de la antigua fábrica de CLESA en Madrid*. 27 de noviembre de 2015.



### CONCURSO DE IDEAS PARA LA REHABILITACIÓN DE LA NAVE PRINCIPAL DE LA ANTIGUA FÁBRICA DE CLESA EN MADRID

#### ACTA DEL JURADO

##### PRIMERO:

El día 27 de noviembre de 2015, a las 11:00 horas, en el Colegio Oficial de Arquitectos de Madrid, se reúne el Jurado del "**Concurso de Ideas para la Rehabilitación de la nave principal de la antigua fábrica de CLESA en Madrid**".

La composición nominal definitiva del Jurado es la siguiente:

##### Presidente:

- D. **Carlos García León**, director general de METROVACESA.

##### Vocales:

- Dña. **Pilar Pereda Suquet**, asesora de D. José Manuel Calvo del Olmo, concejal de Desarrollo Urbano Sostenible del Ayuntamiento de Madrid, por delegación de este.
- D. **José María Ezquiaga Domínguez**, decano del COAM.
- D. **Josep Llinás Carmona**, arquitecto designado por la Fundación de Alejandro de la Sota.
- D. **Juan Nuñez Berruguete**, director de Desarrollo Inmobiliario de METROVACESA
- D. **Luis Fernández-Galiano Ruiz**, arquitecto de reconocido prestigio designado de mutuo acuerdo por METROVACESA y el COAM
- D. **Carlos Rubio Carvajal**, arquitecto de reconocido prestigio designado de mutuo acuerdo por METROVACESA y el COAM

Atendiendo a la singularidad del proyecto, el Jurado ha solicitado el asesoramiento especial de los siguientes miembros:

- D. **Guillermo Zapata Romero**, concejal presidente de la Junta Municipal de Distrito de Fuencarral - El Pardo
- D. **José Antonio Granero Ramírez**, decano del COAM durante los años 2011 a 2015.

##### Secretario:

- D. **José Luis Barrero Peñalver**, Director de la OCAM.



OFICINA DE CONCURSOS DE ARQUITECTURA DE MADRID  
c/ Hortaleza, 63 - 28004 - MADRID - T 91 595 15 48 - [ocam@coam.org](mailto:ocam@coam.org) - [www.coam.es/concursos](http://www.coam.es/concursos)

El Jurado queda finalmente constituido según la composición expuesta.

Dña. Pilar Pereda Suquet y D. Guillermo Zapata Romero se incorporan a la sesión a las 12:30 horas, por causa sobrevenida.

A continuación, en cumplimiento de lo dispuesto en el punto 10.1 de las bases, todos sus miembros manifiestan no tener conocimiento de la presentación a concurso de personas por quienes pudieran incurrir en situación de incompatibilidad.

**SEGUNDO:**

El Secretario informa de que la lista completa de propuestas recibidas es la siguiente:

1	HOY SON LOS CONTENEDORES Y ABOGAMOS POR ELLOS
2	POR TODO LO ALTO
3	10X15X25M
4	CONTENEDOR DE ACTIVIDADES
5	COPYLEFT
6	EN BUSCA DEL TIEMPO PERDIDO
7	VERNÁCULA TRANSPARENCIA
8	NAVE PÉRGOLA
9	UNA PLANTA LIBRE
10	LA ELEGANCIA ES CUESTIÓN DE ESQUELETO
11	HILANDO FINO
12	AL SALIR DE CLESA
13	CENTRO WELLNESS
14	ESPACIO LA LECHERA
15	CIUDAD CLESA
16	NIEBLA
17	LA VÍA LÁCTEA
18	CLESUIT
19	CLESPA
20	CLESA BOX
21	APRETAR PAISAJES
22	CAPRICHOS DE BARRIO
23	E-CO



24	RE-VIVE CLESA
25	BREAKING DAWN
26	SAARI KARO
27	THINK-FAB
28	SOTA, CABALLO Y REY
29	GREEN WORKS
30	FUENCARRAL GANA PUNTOS
31	LA FABRICA CULTURAL
32	ECOFARO
33	LAGOS
34	CFACTORY
35	PLAZAS PATIOS Y TERRAZAS
36	GODINA
37	NADA POR AQUÍ, NADA POR ALLÁ
38	LUZ DEL NORTE
39	INDUSTRIAL DESIGN HOTEL - SVANART17
40	LA RAYA SECA
41	PROYECTANDO AL MARGEN
42	ROJO Y NEGRO
43	ENTRAMADO
44	EL ARQUITECTO SILENCIOSO
45	EST NIDUS
46	REEVOLUCION INDUSTRIAL
47	ESPACIO CLESA
48	NADA POR AQUÍ, NADA POR ALLÁ
49	CLESA MADRID CENTRO COMERCIAL
50	AQUA
51	MUCHOS BLANCOS EN TODOS LOS MAPAS
52	UNA ESTRUCTURA DE LA LECHE
53	BAJO LOS PIES
54	MIL REFLEJOS
55	BAÑO DE LUZ
56	(TAB)_ UMBRALES DE LUZ
57	CLESA, LA RELECHE
58	DESNÚDAME, PÍNTAME...



59	#SOYDECAMPO
60	CTC CENTRO TECNOLÓGICO CLESA
61	28034 CLESA STATE
62	DAR LIEBRE POR GATO
63	BREAK_OF_HOSPITAL
64	REINVENTANDO ESPACIOS 2.0
65	ARCLIPTICA SCIILSO
66	CONTENEDOR DE ESPACIOS
67	COME
68	AGORA
69	TE LLEVO AL HUERTO
70	CORAZÓN BLANCO
71	CONECTOR DESCONECTOR
72	FACTORY GARDEN
73	A CAMINO LARGO PASO CORTO
74	TENDIDO 0.00
75	ENTRE BAMBALINAS
76	BAILANDO CON DE LA SOTA
77	UBERA_SANANT
78	CONJUNTO CLESA
79	BAUEN
80	BIEN-ESTAR

No habiéndose producido ninguna incidencia en el proceso de presentación, el Jurado acuerda por unanimidad admitir a concurso las 80 propuestas recibidas.

### TERCERO:

El Jurado comienza sus deliberaciones y acuerda un procedimiento de selección de proyectos acorde con la cantidad y calidad de las propuestas presentadas y conforme a los criterios de valoración previstos en las bases. En consecuencia se produce:

Una primera sesión de deliberaciones, por la cual son seleccionadas para una posterior consideración las siguientes 20 propuestas:



1	HOY SON LOS CONTENEDORES Y ABOGAMOS POR ELLOS
18	CLESUIT
19	CLESPA
22	CAPRICO DE BARRIO
30	FUENCARRAL GANA PUNTOS
31	LA FABRICA CULTURAL
33	LAGOS
37	NADA POR AQUÍ, NADA POR ALLÁ
38	LUZ DEL NORTE
41	PROYECTANDO AL MARGEN
48	NADA POR AQUÍ, NADA POR ALLÁ
53	BAJO LOS PIES
54	MIL REFLEJOS
56	(TAB)_ UMBRALES DE LUZ
60	CTC CENTRO TECNOLÓGICO CLESA
62	DAR LIEBRE POR GATO
69	TE LLEVO AL HUERTO
71	CONECTOR DESCONECTOR
72	FACTORY GARDEN
73	A CAMINO LARGO PASO CORTO

Una segunda sesión de deliberaciones, por la cual son seleccionadas para una posterior consideración las siguientes 12 propuestas:

1	HOY SON LOS CONTENEDORES Y ABOGAMOS POR ELLOS
18	CLESUIT
19	CLESPA
31	LA FABRICA CULTURAL
33	LAGOS
38	LUZ DEL NORTE
54	MIL REFLEJOS
56	(TAB)_ UMBRALES DE LUZ
62	DAR LIEBRE POR GATO
69	TE LLEVO AL HUERTO



71	CONECTOR DESCONECTOR
72	FACTORY GARDEN

Una **tercera sesión de deliberaciones**, por la cual son seleccionadas para una posterior consideración las siguientes 7 propuestas:

31	LA FABRICA CULTURAL
33	LAGOS
38	LUZ DEL NORTE
54	MIL REFLEJOS
56	(TAB)_ UMBRALES DE LUZ
62	DAR LIEBRE POR GATO
72	FACTORY GARDEN

Se produce un receso de las sesiones de deliberación a las 14:30 horas, reiniciándose las mismas a las 16:00 horas, momento en el que se inicia la **cuarta y última sesión de deliberaciones**, tras la cual el Jurado acuerda la siguiente asignación de premios:

**PRIMER PREMIO ex aequo:**

LEMA: **LA FABRICA CULTURAL**

**PRIMER PREMIO ex aequo:**

LEMA: **MIL REFLEJOS**

**PRIMER PREMIO ex aequo:**

LEMA: **FACTORY GARDEN**

**MENCIÓN ESPECIAL:**

LEMA: **DAR LIEBRE POR GATO**





El Jurado decide que la dotación económica prevista para el primer, segundo y tercer premio se reparta a partes iguales entre los tres primeros premios ex aequo. Igualmente, el Jurado decide aceptar la propuesta de los representantes de METROVACESA de incrementar la dotación económica prevista para los premios y recompensar económicamente a la propuesta distinguida con la mención especial, con 2.000 euros.

La propia sesión de deliberaciones ha evidenciado la gran complejidad del presente concurso. Por un lado debida a la actuación sobre un edificio icónico y por otro al establecimiento en las bases, de la propuesta de usos para el edificio como una parte muy importante del propio concurso. Aún así, el Jurado valora la gran calidad de muchas de las propuestas presentadas.

Según han ido avanzando las sesiones de deliberación, el Jurado ha ido acotando un número de propuestas, todas ellas interesantes, en las que destacan la idoneidad de los nuevos usos del edificio en unas y el propio tratamiento del edificio en otras. Algunas en un plano teórico o ideológico en el que el uso propuesto para el edificio no se encuentra más que meramente insinuado o con el uso abierto, que profundizan en los valores arquitectónicos del edificio y otras que, sin embargo, si han aceptado el reto planteado y han entrado de lleno no solo en la propuesta de uso sino en la definición arquitectónica de la misma.

Una de estas propuestas que han abordado el concurso desde un plano más teórico, la presentada bajo el lema **LUZ DEL NORTE**, demuestra un notable conocimiento del edificio si bien la propuesta de uso de museo de escultura de gran formato, parece muy alejada de las necesidades del barrio en el que se inserta la fábrica.

Otra de ellas **DAR LIEBRE POR GATO**, la distinguida con la mención especial, igualmente demuestra un conocimiento profundo del edificio realizando una operación de rehabilitación basada en la supresión de las líneas de pilares centrales de las dos naves, si bien, tan solo esboza la posibilidad de usos, piscina, pistas deportivas, etc., sin formalizarlas en modo alguno.

Propuestas como **LAGOS** o **(TAB)\_UMBRALES DE LUZ** le sacan partido al edificio con sus respectivos usos, en torno al agua, la primera, y los congresos médico sanitarios, la segunda. Propuesta especialmente ordenada esta última.

Finalmente, el Jurado reduce el arco de posibles premios a tres propuestas, todas ellas del máximo interés y poseedoras de cualidades tales que les hacen merecedoras a todas ellas del primer premio.

**LA FÁBRICA CULTURAL** explora un universo personal del autor, planteando programas de usos hasta ahora desconocidos y desubicados, pero radicalmente vigentes, todo ello desde el máximo respeto al edificio y al lugar.

**MIL REFLEJOS** presenta el agua como protagonista de una intervención caracterizada por la fluidez del espacio.

**FACTORY GARDEN** explota la gastronomía, desde la producción hasta la degustación, a la vez que realiza un tratamiento del espacio público del máximo interés.

El Jurado considera que cualquiera de estas propuestas se enriquecería con aportaciones de las otras dos, tanto arquitectónicas como de usos. Y en consecuencia, decide otorgar a las tres propuestas el Primer Premio ex aequo del concurso.

**CUARTO:**

Se levanta la sesión a las 19:30 horas del 27 de noviembre de 2015.



Carlos García León



Guillermo Zapata Romero



José María Ezquiaga Domínguez



Josep Llinás Carmona



Juan Nuñez Berruguete



Luis Fernández-Galiano Ruiz



Carlos Rubio Carvajal



Pilar Pereda Suquet



José Antonio Granero Ramírez



José Luis Barrero Peñalver





Factoría de Clesa en la avenida del Cardenal Herrera Oria. / VÍCTOR SÁINZ

## El Ayuntamiento frena el plan inmobiliario en torno a Clesa

**PABLO LEÓN, Madrid**  
Las conversaciones en torno a la antigua fábrica de Clesa, icono del patrimonio industrial de Madrid, continuarán en septiembre. El edificio se levanta en una parcela de 70.000 metros cuadrados situada en la avenida del Cardenal Herrera Oria, a espal-

das del hospital Ramón y Cajal. Fue abandonado en 2012 y es propiedad de Metrovacesa, que elaboró un proyecto inmobiliario en torno a él. Pero el Ayuntamiento lo ha parado porque no quiere que la mayor parte del espacio se destine a viviendas. La empresa prepara ahora una alternativa.

Los vecinos de Fuencarral llevan años quejándose del abandono de su zona y la antigua fábrica de Clesa es el epitome de la decadencia que dicen que sufre el barrio. La lechería, proyectada por Alejandro de la Sota (premio Nacional de Arquitectura en 1974) e inaugurada en 1962, fue abandonada en 2012, después de declararse en concurso de acreedores.

De las manos de Ruiz Mateos pasó a Metrovacesa, que pretendía echarla abajo y construir una nueva zona residencial. Varios arquitectos emprendieron una lucha para evitar su derribo usando como argumento la defensa del patrimonio industrial capitalino.

En 2015, la fábrica de Clesa fue

protegida, pero había que hacer algo en ella: "Matadero hay uno y funciona muy bien. No queremos hacer otro espacio semejante. Este lugar requiere un enfoque multidisciplinar", comentaba Guillermo Zapata, concejal de la zona, en una entrevista concedida a comienzos de su mandato.

Para encontrar un proyecto interesante, Metrovacesa, propiedad del Banco Santander, y el Colegio de Arquitectos de Madrid lanzaron un concurso que aportara ideas para rehabilitar el edificio y la zona circundante. El resultado: mantener el edificio principal (de unos 9.000 metros cuadrados), demoler el resto de naves del complejo (70.000 metros cua-

drados) y destinar el 60% a uso residencial y el resto, a comercios, hoteles u oficinas (uso terciario). Por otro lado, se cedía un espacio a Adif para rehabilitar la estación de Cercanías de Ramón y Cajal y se destinaban 6.000 metros cuadrados a vías verdes.

A la Concejalía de Desarrollo Urbano Sostenible no le pareció apropiado que gran parte de los terrenos acabaran destinados a nuevas viviendas: "Trabajamos para fomentar la recuperación de la ciudad, y en este caso del patrimonio, ejemplificado aquí en la antigua fábrica de Clesa. Y defendemos un proyecto urbanístico que responda al interés general", declaró un portavoz.



El edificio industrial, situado en la avenida del Cardenal Herrera Oria y abandonado desde 2012. / VÍCTOR SAINZ

## El Norte tendrá su ‘Matadero’ en la antigua fábrica de Clesa

GLORIA RODRÍGUEZ-PINA, Madrid  
El edificio de arquitectura industrial de la antigua fábrica de Clesa se convertirá en el Matadero del norte. El Ayuntamiento de Madrid quiere convertir 37.928 metros cuadrados de la antigua lechería, proyectada por Alejandro de la Sota, en un gran

“contenedor cultural”, según anunció ayer el concejal de Desarrollo Urbano Sostenible, José Manuel Calvo, que hizo un paralelismo con el centro cultural de Madrid Río. El resto del complejo, de 88.702 metros cuadrados, se destinará a la construcción de una “ciudad de la medicina”.

El área industrial de la avenida del Cardenal Herrera Oria, 67, inaugurada en 1962, permanece abandonada desde 2012, cuando Clesa se declaró en concurso de acreedores. El terreno, propiedad ahora de la inmobiliaria Metrovacesa, ha estado cerca de ser demolido varias veces. El Colegio de Arquitectos convocó un concurso de ideas para estudiar qué hacer con él.

El edificio principal, diáfano, ligero y uno de los primeros en usar una estructura de hormigón pretensado, está ahora en la Comisión Institucional para la Protección del Patrimonio Histórico Artístico y Natural para de-

terminar su inclusión como Patrimonio de la Ciudad de Madrid. En 2015, la misma comisión se mostró partidaria de que se protegiesen diversos elementos, como las dos naves centrales, su estructura vertical y horizontal, los forjados, la cubierta y la fachada principal. El edificio de la fábrica, erigido por De la Sota y el ingeniero Manuel Ramos, está considerado una de las construcciones industriales españolas más icónicas del siglo XX.

El anterior Gobierno municipal pretendía cambiar el uso de la parcela de industrial a residencial. Según Calvo, el Ayuntamiento de Ahora Madrid frenó el pro-

yecto, porque le parecía un “error meter viviendas en edificios como este”. “La ciudad no recibía nada a cambio”, criticó ayer el edil en la rueda de prensa posterior a la junta de Gobierno.

Con la modificación puntual del Plan General de Ordenación Urbana aprobada, el Consistorio se asegura la cesión del espacio de casi 38.000 metros cuadrados, y el uso pasa de ser industrial a terciario. El suelo municipal, que corresponde al edificio principal de la fábrica, se destinará a “dotaciones públicas de servicios colectivos que garanticen prestaciones sociales y culturales”. El resto de la parcela, que desarrollará

Metrovacesa, será para oficinas, comercios, pisos turísticos y residencias para médicos internos residentes (MIR), para dar servicio al hospital Ramón y Cajal.

La modificación puntual del plan general aprobada ayer también incluye la ampliación del apeadero de la estación de Cercanías de Ramón y Cajal, que permitirá acceder al complejo y lo conectará también con el hospital universitario. Una pasarela conectará ambos lados de la vía férrea.

Este es el primer paso para el desarrollo del nuevo entorno de la fábrica de Clesa, pero aunque el concejal aseguró que “ahora el urbanismo en Madrid fluye” —en relación al desbloqueo de grandes operaciones como Chamartín y Mahou Calderón—, los tiempos de las gestiones urbanísticas son lentos. Faltan entre nueve meses y un año para la aprobación definitiva de la modificación puntual del Plan General. Después, hay que “desarrollar los instrumentos de gestión”, y eso significa sumar más meses en los que el proyecto deberá pasar por la comisión del ramo y el pleno municipal. Calvo no pone fecha a la apertura de puertas, que sitúa en algún lugar indefinido del próximo mandato.



El edificio de la antigua fábrica de Clesa en Madrid. / VÍCTOR SAINZ

El Consistorio presenta en un concurso internacional la rehabilitación de la antigua central lechera

## Se busca inquilino verde para el edificio Clesa

MIGUEL EZQUIAGA, Madrid  
La arquitectura funcionalista estaba proscrita. El régimen había fundado su triunfo en un estilo imperial. Pero en plena dictadura franquista, los propietarios de Clesa comprendieron el valor añadido de una fábrica moderna. La innovación tecnológica requería del envoltorio adecuado; un traje que ahondara en los valores de la firma. Por eso, cuando Alejandro de la Sota (1913-1996) mostró su proyecto, la familia quiso en seguida convertir la tinta en hormigón armado. Sobre el plano, soñaron con que allí el fulgor de las máquinas inauguraría un tiempo nuevo.

Tras siete años abandonada, la fábrica volverá a despuntar, aunque por otros motivos. El Ayuntamiento de Madrid presenta el complejo a Reinventing Cities, un concurso internacio-

nal que promueve el reciclaje de áreas urbanas en desuso. El evento está organizado por el grupo de liderazgo climático C40, que aglutina a más de medio centenar de ciudades comprometidas con la reducción de emisiones de carbono a la atmósfera. Un portavoz del área municipal de Desarrollo Urbano explica que con la candidatura "se busca recuperar el lugar y adaptarlo a las exigencias medioambientales para albergar usos culturales". La gestión del futuro centro será privada, mediante un contrato de explotación, al contrario que otros espacios también municipales como el Matadero.

Madrid ya presentó en 2018 al festival dos solares y el mercado de Orcasur. Pero esta es la primera vez que se concurre con patrimonio de interés cultu-

El reto consiste en introducir las energías renovables en el inmueble

La sociedad se declaró en concurso de acreedores hace siete años

ral. El reto consistirá en introducir las energías renovables en un inmueble protegido, cuya superficie es de unos 15.000 metros cuadrados. El proyecto seleccionado deberá respetar el espíritu de la construcción, dividida en volúmenes según el proce-

so productivo lácteo, al tiempo que integra en ella materiales reciclables o incorpora vegetación que atempere la isla de calor. La recepción de propuestas estará abierta hasta el 20 de abril de 2020.

### Contenedor cultural

Después de que Clesa se declarara en concurso de acreedores, el complejo cerró sus puertas en 2012. Desde entonces lo han sobrellevado los fantasmas del derribo y el abandono: Metrovacesa compró el terreno, donde quiso edificar vivienda, pero el Consistorio de Ana Botella protegió varios elementos de la fábrica —como las dos naves principales de aspecto vaporoso— y evitó la demolición. Más tarde, el Consistorio de Manuela Carmena modificó el Plan General de Ordenación Urbana e hizo del suelo propiedad municipal. El equipo de Ahora Madrid tenía como objetivo alojar allí un contenedor cultural que dependiera de Madrid Destino, pero su mandato acabó antes de que pudiera concretarse el proyecto.

Lo que sí estuvo claro entonces, y se ha mantenido ahora, es el uso del resto de la parcela, que continúa en manos particulares. Allí Metrovacesa erigirá una ciudad sanitaria que dé servicio al colindante Hospital Ramón y Cajal. Habrá oficinas, restaurantes, un centro formativo y pisos para los médicos residentes. El Ayuntamiento, por su parte, construirá una pasarela peatonal que salve la vía férrea y conecte el recinto con la estación de cercanías. Todo ello a solo unos minutos de Madrid Nuevo Norte, la operación que transformará la faz de Chamartín, actuando sobre 2,65 millones de metros cuadrados.

Miguel Díaz Batanero, director de suelo de Metrovacesa, adelanta que la inmobiliaria presentará también un proyecto propio para Clesa. El directivo alaba la forma en que se solucionará el futuro de la fábrica, que mientras aguardaba su nuevo destino no ha dejado de estropear: "La intención de rehabilitar el edificio solo con recursos públicos estaba dilatando todo el proceso. Una colaboración público-privada, sin embargo, agilizará los plazos. El resultado supondrá una regeneración del barrio de Fuencarral".



Nave que albergaba la lechera Clesa, en la avenida del Cardenal Herrera Oria, ayer. / VÍCTOR SAINZ

La antigua central lechera alojará un campus científico. Algunos expertos critican el proyecto por alejarse del espíritu original del inmueble protegido

## Edificio Clesa, entre la reforma y el decorado

MIGUEL EZQUIAGA, Madrid La resurrección del edificio Clesa lleva una década de espera. Desde que cesó su actividad, la central lechera —proyectada por Alejandro de la Sota (1913-1996) a principios de los sesenta— ha permanecido en el purgatorio de los inmuebles abandonados, a la espera de una segunda vida que por fin le concederá Reinventing Cities. El Ayuntamiento de Madrid decidió en 2019 presentar el complejo de unos 15.000 metros cuadrados a este concurso internacional, auspiciado por el grupo de liderazgo climático C40, que promueve el reciclaje de áreas urbanas en desuso. El proyecto ganador se dio a conocer el pasado martes y rondará los 30 millones de euros, inversión que sufragarán Accom, ERM Iberia, Gleeds y Metrovacesa. Algunos expertos critican el borrado del original, obra cumbre del funcionalismo español y protegida desde 2015.

La Fundación Alejandro de la Sota, que vela por el legado del dibujante pontevedrés, ha reconocido "preocupación" en un comunicado. La propuesta triunfadora "no garantiza", a su entender, el respeto al "ambiente, los valores y el espíritu de la obra original", tal y como rezaban las bases de una convocatoria en la que Carlos Rubio Arquitectura ha vencido a otra decena de estudios. Clesa alo-

jará un campus dedicado a las ciencias de la vida, compartido por instituciones públicas (como la Universidad Autónoma de Madrid), empresas privadas, investigadores y emprendedores. Las instalaciones de embotellado lácteo se convertirán en un gran vestíbulo, cubierto de tarima y flanqueado por dos escaleras mecánicas. Un centro consagrado a la divulgación nacerá allí donde hubo cámaras refrigeradoras.

Se trata de un uso cultural extensible, cuya delimitación modular y desmontable permite invadir la zona del vestíbulo con muestras y conferencias. El proyecto contempla restaurar las carpinterías de la fábrica, cuyo núcleo de acceso cobijará una cafetería. Los laboratorios y las salas de reuniones se instalarán en las dependencias de la primera planta. La firma holandesa de innovación Kadans Science Partner gestionará estos 10.500 metros cuadrados del centro de investigación, a los que se suman otros 800 metros reservados a proyectos empresariales de carácter local. En la segunda planta se extenderán las 350 butacas de un anfiteatro que el historiador británico William Curtis, autor de *La ar-*



Simulación virtual del aspecto que tendrá el espacio tal y como está proyectado. A la izquierda, la nave en los ochenta, en una imagen de la Fundación Alejandro de la Sota.

quitectura moderna desde 1900 (Phaidon), juzga una intrusión. "En modo alguno responde estéticamente a la obra magistral de De la Sota", declara a este diario.

las salas de máquinas sin recalientarlas. Matices, texturas y calidades que ahora brillan por su ausencia en el proyecto de rehabilitación, según el historiador.

"El edificio posee una dignidad silenciosa y no debería verse abrumado por el ruido arquitectónico vulgar", proclama. La Fundación Alejandro de la Sota votó en contra del proyecto de marras. Formaba parte del jurado de Reinventing Cities junto a integrantes de diversas áreas municipales —Desarrollo Urbano, Obras, Medioambiente, Economía y la Empresa Municipal de Vivienda y Suelo—, la Asociación de Promotores Inmobiliarios de Madrid (Asprimia) y el grupo de liderazgo climático C40, constituido por representantes de otras ciudades inscritas en el certamen: Ciudad del Cabo, Chicago, Dubai o Milán. La propuesta ganadora entrará ahora en fase de aplicación, entonces podrá sufrir modificaciones formales y ajustes presupuestarios. El miembro de la junta de gobierno del Colegio Oficial de Arquitectos de Madrid (COAM) Ramón Andrada asegura que "el acuerdo entre partes es todavía posible".

Andrada concede que una propuesta de Carlos Rubio es "garantía de calidad", pero al tiempo se reconoce "vigilante con el patrimonio de la ciudad", del que Clesa pasó a formar parte en 2015, cuando Metrovacesa solicitó una licencia de derribo. La inmobiliaria había adquirido el terreno tras la liquidación del grupo lácteo, pero una campaña de varias instituciones dedicadas al cuidado del patrimonio hizo que el Ayuntamiento protegiera las dos naves principales de la factoría, evitando su demolición. El Consistorio de Manuela Carmena modificó más tarde el Plan General de Ordenación Urbana y se hizo con la propiedad de ambos edificios catalogados con una protección parcial de grado tres. El equipo de Ahora Madrid tenía como objetivo alojar allí un contenedor cultural que dependiera de Madrid Destino, como Matadero, pero su mandato acabó antes de lograrlo.

### Ciudad sanitaria

Al son de los primeros compases de una nueva legislatura, Almeida anunció la concurrencia de los dos pabellones en Reinventing Cities. El resto de la parcela ha permanecido todo este tiempo en el haber de Metrovacesa. La compañía erigirá allí una ciudad sanitaria que dé servicio a los dos hospitales colindantes: La Paz y Ramón y Cajal. Habrá oficinas, restaurantes, un centro formativo y pisos para los médicos residentes, dispositivos que armonizarán con el proyecto dibujado por Carlos Rubio, también dedicados a la ciencia y la medicina.

Carlos Rubio reitera a este diario su "compromiso con la fábrica y sus valores arquitectónicos y espaciales". El dibujante se ofrece a desgranar su proyecto con la presidencia de la Fundación Alejandro de la Sota, a quienes ha solicitado una reunión. José Manuel Ballester, Premio Nacional de Fotografía, conoce bien los avatares de la central lechera, cuyo futuro permanece nublado. El artista inmortalizó los interiores del complejo con motivo del primer concurso de rehabilitación, convocado en 2015 por Metrovacesa y el COAM: "Vista la propuesta, me temo que estamos ante una pérdida patrimonial más. Hay muchas formas de destruir una obra sin echarla abajo".

# Clesa pierde el voto de los arquitectos

El proyecto seleccionado para rehabilitar la antigua central lechera ganó el concurso sin el apoyo de los expertos

MIGUEL EZQUIAGA, Madrid. Los vestigios del racionalismo arquitectónico se disputan en la antigua fábrica Clesa. Este conjunto industrial, paradigma de una sencillez constructiva que Alejandro de la Sota (1913-1996) practicó a principios de los sesenta, se encuentra abandonado desde 2011. Con el objetivo de dotarlo de una nueva vida, el Ayuntamiento de Madrid lo inscribió en el concurso internacional Reinventing Cities, promovido por la alianza de ciudades contra el cambio climático C40. Obra de Carlos Rubio, el proyecto ganador suscita pareceres encontrados. Se aprobó por mayoría en junio, gracias a los técnicos municipales que lo respaldaron unánimemente, y sin el voto de los cuatro únicos arquitectos, dos de ellos expertos en patrimonio, tal y como arrojan las actas del comité de selección —compuesto por 13 vocales— a las que ha tenido acceso este diario.

Numerosas voces han censurado una rehabilitación que, en palabras de Juan Mera, director de la Escuela de Arquitectura de Toledo, "echará por tierra para siempre la atmósfera de este edificio único". Bautizada como Val-Verde, la propuesta vencedora se granjeó en la primera vuelta de votaciones el respaldo de cinco técnicos municipales, del representante de la Asociación de Promotores Inmobiliarios de Madrid (Asprima) y de una ingeniera civil. En la segunda vuelta, a estos apoyos se sumaron los de otro gestor de la Administración y de Costanza de Sefani, embajadora del grupo C40, quien intervino después para solicitar la retirada de "escaleras mecánicas y otros elementos que rompen la esencia del edificio". Los cuatro arquitectos del Jurado, entre ellos la directora de la Fundación Alejandro

de la Sota, institución que divulga la obra del maestro pontevedrés, repartieron sus votos favorables entre dos candidatos alternativos, también aspirantes a convertir las instalaciones fabriles en innovadoras dependencias científicas, tal y como se pedía en las bases del certamen.

Se trata de Clesa+, alianza entre el estudio de Norman Foster y Alfredo Baladrón, así como de Fábrica Circular, una propuesta de Lucía Bentué y Elisa Pozo. Según consta en las actas, el jurado se reunió de manera telemática, a excepción de tres vocales y la presidenta del comité —miembros del Área de Desarrollo Urbano del Consistorio, organizadora de la cita—, que lo hicieron todos juntos desde el mismo despacho y se inclinaron por Val-Verde. Durante las deliberaciones previas a la votación, la directora justificó el apoyo a este proyecto por "la solvencia del equipo y su solidez económica", más allá del programa arquitectónico, y recordó que tres de cuatro iniciativas aprobadas en la anterior edición de Reinventing Cities Madrid han tenido que paralizarse por problemas financieros. "Tememos que se repita", admitió. Val-Verde está liderado por la holandesa Kadans Science y la inmobiliaria Metrovacesa.

Propietaria del suelo, esta última cedió el año pasado al Ayuntamiento la nave principal de la central lechera, protegida desde 2015. El Consistorio modificó a cambio el uso industrial del resto de la parcela, permitiendo en los alrededores de la fábrica el desarrollo de una ciudad sanitaria, 88.700 metros cuadrados edificables, que dará servicio al colindante hospital Ramón y Cajal. Metrovacesa llevará a cabo estos trabajos al tiempo que el poderoso legado de Alejandro de la Sota vuelve



Demolición de los edificios sin proteger de la antigua fábrica Clesa en Madrid, en julio. / NIMA FLORES

Los críticos consideran el plan ganador demasiado convencional

"La solución acabará con la atmósfera de este edificio único", dice un especialista

a estar en sus manos, una concesión por 75 años para laboratorios, oficinas y espacios de congresos que armonizarán con las instalaciones de su entorno. El único miembro del Ayuntamiento que mostró críticas a este proyecto y disintió en su voto fue el arquitecto Federico Manzarbeitia, entonces jefe de servicio de la Dirección General de Patrimonio y ahora recién jubilado. "Val-Verde me parece irrespetuoso con el edificio original", declara a este diario.

"Esas carpinterías, ese auditorio y las escaleras mecánicas están muy lejos de ser elementos propios de Alejandro de la Sota", agrega Manzarbeitia, quien extiende sus críticas más allá del pa-

trimonio: "Diría que es una propuesta convencional, dentro de un concurso que debía premiar la originalidad". Es cierto que Reinventing Cities pretende ser algo más que un evento de arquitectura. Está llamado a diseñar la ciudad del futuro, aquella que no solo reduzca la huella de carbono involucrando a la ciudadanía, sino que además auspicie nuevos modelos productivos. Bondades que otro arquitecto del jurado, Manuel Pérez, director de la cátedra de Ciudades Sostenibles del Instituto de Empresa (IE), valora como ausentes en Val-Verde. "El Ayuntamiento optó por un proyecto sólido con profesionales de muy alto nivel, aunque este no reúne las mejores cualidades en cuanto a arquitectura, financiación y gestión", arguye.

## Plan económico

"La composición del jurado ya da una idea de que el concurso no tenía un enfoque patrimonial", abunda Pérez. Los cuatro arquitectos se decantaron por Fábrica Circular en la segunda vuelta de votaciones, cuando esta se enfrentaba al que después fue ganador.

Su plan económico se basaba en la gestión inmobiliaria de espacios y eventos. Este modelo amortizaría la inversión inicial a los 15

años, sin necesidad de subvenciones, de acuerdo con los cálculos de Analistas Financieros Internacionales (AFI). Durante las alegaciones que precedieron al sufragio, la directora señaló que la "inversión muy bajita" —18 millones, cuando en el caso del resto de aspirantes rondaba los 35— y sin "respaldos clarísimos" podía suponer un problema en la materialización de Fábrica Circular.

De la Sota Rius se niega a pensar que la puesta en valor del patrimonio industrial deba limitarse a la conservación de ciertas fachadas y alguna pieza icónica: "Es más bien respetar su arquitectura y adaptar esos valores arquitectónicos a otros usos". La fundación de la que forma parte se ha ofrecido a coordinar un equipo de expertos e instituciones —como el Colegio Oficial de Arquitectos de Madrid (COAM) o Docomomo Ibérico, estudiosos del Movimiento Moderno español— que puedan asesorar en esta materia al Ayuntamiento. El Área de Desarrollo Urbano confirma su predisposición, pero no concreta fechas. De la Sota se muestra contundente: "Hacer un proyecto desde esta perspectiva es construir ciudad. Si no es así, mejor que el edificio sea víctima de la piqueta y de la especulación. Como tantos otros".





Fotografía de José Manuel Ballester. Premio Nacional de Fotografía

# 1

Palabras de **José Manuel Ballester**

"Si hay un aspecto que define a nuestra especie, a parte de la inteligencia, o mejor dicho, dentro de la inteligencia este es *la belleza*. Y tal vez sea la belleza uno de los conceptos más difíciles de definir, por ello, siendo un objetivo universal que está incrustado en nuestra existencia y presente en todo momento en nuestras vidas resulta muy difícil el consenso en cuanto a su valoración. Todo recurre a un envoltorio, a un aspecto formal repleto de mensajes, de muy diversos niveles, desde lo más insignificante a lo más comprometido. La imagen resulta ser el instrumento más utilizado por nuestra especie a la hora de conseguir la atención y el aprecio de aquel a quien va dirigido. Pero un error muy común es pensar que la belleza es un valor que se desarrolla solo en el plano estético y no se tiene en cuenta que la funcionalidad y el sentido de utilidad es un valor fundamental en la construcción de lo bello. La belleza es el resultado de un proceso de construcción en el que participan aspectos muy diversos que la conforman y le dan un sentido y el resultado está vinculado a su aspecto final, a su presencia y apariencia. En el arte y dentro del arte, la arquitectura, la belleza está íntimamente ligada a su funcionalidad: Modelar el espacio y la luz para conferirle un uso es para mí el mayor mérito de esta disciplina. Cuando ocupas un espacio y te sientes acogido o sobrecogido, impresionado y a gusto, se produce la seducción y tu entrega, compromiso o vínculo con el lugar. Pues bien, esta sensación la experimenté cuando tuve ocasión de fotografiar la antigua fábrica

de **Clesa** de Alejandro de la Sota.

Un lugar que fue concebido como una fábrica, ahora está en un proceso de conservación, reutilización o transformación. Un lugar de gran potencial y repleto de valores técnicos y estéticos fruto de una sensibilidad y de una manera de entender la arquitectura (el espacio) en un contexto de un país donde a pesar del aislamiento cultural, había buenos ejemplos de intelectuales que se esforzaron por conectar con la modernidad y sumarse a movimientos innovadores y experimentales, en busca de nuevos modelos de uso del espacio acorde con nuevas necesidades y al servicio del progreso entendido como la mejor adecuación posible de nuestro entorno a nuestras necesidades.

Y digo esto para resaltar el sentido del valor patrimonial que la historia debe a arquitectos como Alejandro de la Sota y a su arquitectura.  
Es aquí cuando se hace obligatoria la reflexión sobre la conservación del patrimonio arquitectónico tan maltratado en este país.  
Soy consciente de que son momentos muy delicados donde un modelo social nuevo entregado de lleno a las nuevas tecnologías corre el riesgo de renunciar a algunos logros que tanto tiempo costaron alcanzarse.  
Está en juego la relación armoniosa entre lo público y lo privado el equilibrio necesario entre nuestra naturaleza racional e irracional y conceder todo el poder a lo racional que es el alimento de la tecnología nos puede reducir a un empobrecimiento de nuestra existencia.  
Lo racional-material deriva en el consumo y desplaza o destierra la consumación en favor de la consumición siendo el gran atractivo en torno al que se mueve nuestra sociedad.  
Curiosamente una falsa ventana se ha dispuesto en este modelo donde el individuo tenga sus instantes de gloria, aquellos cinco minutos de gloria de Warhol se han reducido a un instante viral de usar y tirar totalmente insuficiente para un desarrollo individual saludable y sostenible.

La fábrica de **Clesa** es una voz de nuestro pasado que fue muy importante como puede acreditar el mundo de la arquitectura pero todavía tiene mucho que decir y por lo tanto que ofrecer sobre todo en función de qué modelo de ciudad queremos construir.  
Ahora se acaba de fallar el concurso para su reutilización y espero y deseo que este lugar no sea enmudecido para siempre como ha sucedido anteriormente en otras ocasiones y está sucediendo con tantos lugares ejemplares de la ciudad de Madrid  
Y cuando digo enmudecido me refiero a que un lugar se puede destruir sin necesidad de ser demolido y aparentemente conserve su apariencia.  
Y me temo que estamos de nuevo en una situación más de una pérdida patrimonial lamentable."

## 2

**EAT** Llama a la acción.

Observemos la primera imagen y al final las que muestran el error que se avecina.  
Hace muy pocos días se presentó a bombo y platillo el futuro espacio del edificio **CLESA**.  
Cuando estudiamos con calma la propuesta y las imágenes vemos con claridad que con esta acción este lugar emblemático se va a convertir de forma inevitable en un espacio banal.  
Y al mismo tiempo se afirma que gracias a **Metrovacesa (de hecho pidió la demolición de la fábrica)** se realizará la esperada recuperación de una obra que está en los libros de historia de la arquitectura moderna.  
No contentos con rodear la antigua fábrica destinarán dicen, **30 millones de euros** a una reforma inútil.  
Hay que recordar que el edificio estuvo a punto de ser derribado.  
**Es importante recalcar que hablamos de una obra que se estudia en universidades de todo el mundo, se realizan tesis doctorales y se visita de forma continuada.**  
**Un ejemplo que se debería mirar es la restauración de la Fábrica Van Nelle de Róterdam, se puede visitar.**

¿Y qué hace Madrid?  
Simplemente, una vez más, demostrar ignorancia y falta de sensibilidad.  
Pero este enorme error no es solo de los políticos que se asesoran mal, es también nuestro, de los arquitectos que no somos capaces de defender ni siquiera una de nuestras más preciadas joyas por mucho que en nuestras conversaciones la valoremos dejándonos llevar para aplacar nuestra mala conciencia por imágenes que aparentan una felicidad falsa.

**CLESA** es una obra esencial de la Arquitectura española.  
No estamos hablando de un espacio que ofrezca dudas, nos estamos refiriendo a un ejemplo crucial de nuestro patrimonio histórico moderno que sin duda debe ser tratado como un **BIC**.  
Bien de Interés Cultural.

¿Y qué, es un BIC?  
La Ley de Patrimonio Histórico España, lo define:  
"En el seno del Patrimonio Histórico Español y al objeto de otorgar una mayor protección y tutela, adquiere un valor singular la categoría de Bienes de Interés Cultural, que se extiende a

*los muebles e inmuebles de aquel Patrimonio que, de forma más palmaria, requieran tal protección.  
Semejante categoría implica medidas asimismo singulares que la Ley establece según la naturaleza de los bienes sobre los cuales recae"*

**CLESA** es un patrimonio que tiene no sólo unas cualidades materiales, es sobre todo un vestigio espiritual de nuestra historia donde es esencial el ambiente creado y su atmósfera.

*Atmósfera que se perderá inevitablemente.*

Debe ser un clamor pedir que el Ayuntamiento tome las riendas y no permita este atropello, **que se rehabilite sí**, pero respetando su esencia, dotándolo también de un uso compatible con su sencillez y la esencia de un edificio industrial. Debe ser el Ayuntamiento quien proteja el patrimonio de la ciudad, porque esta riqueza es de todos. **No es necesario tanto dinero, porque el espacio que allí se disfruta es su verdadero valor y también que su renuncia material, fue su legado.**

Reclamemos otra vez su defensa.  
Confiemos en nuestra fuerza por una vez.

**¡Paremos este fracaso anunciado!**

*Juan Mera/Director*

**EAT**

**Escuela de Arquitectura de Toledo**

*Imágenes de la propuesta a realizar*



MADRID



Vista panorámica de la antigua fábrica de Clesa el pasado 30 de julio. / IMAA FLORES

Maestre impugna el fallo del jurado sobre la antigua central lechera por ser el proyecto "menos respetuoso" con el original

## Más Madrid pide anular el concurso de Clesa

MIGUEL EZQUIAGA, Madrid  
La arquitectura entra en el pleno municipal. El hecho insólito se debe a que mañana Más Madrid presentará una propuesta con la cual pretende dejar sin efecto el fallo sobre la rehabilitación de la fábrica Clesa, que se encuentra en desuso desde hace una década. El Ayuntamiento de la capital inscribió este antiguo centro industrial —firmado en los sesenta por el arquitecto Alejandro de la Sota— al concurso internacional Reinventing Cities, que ahora impugna la formación de Rita Maestre, por considerar que el proyecto ganador es el "menos respetuoso" con la obra original de cuantos llegaron a la final.

Así lo manifestaron también durante su deliberación los únicos dos expertos en patrimonio del comité de selección, compuesto por 13 vocales, cinco de ellos técnicos municipales, como ya adelantó en septiembre este diario. Según aparece en sus bases, la convocatoria carece de un carácter vinculante, por lo que el Ayuntamiento no queda contractualmente obligado a ceder la parcela al ganador —un tándem formado por el actual propietario, Metrovacesa, y una firma neerlandesa de innovación médica llamada Kadans Science—, ni a compensarle en caso de que la negociación no fructificase.

Tampoco la iniciativa de Más Madrid, cuya votación tendrá lugar mañana, obliga a ninguna de las partes, aunque si prospera, dejará una nueva mácula en este largo proceso que desde el principio suscitó opiniones encontradas. Reinventing Cities es un concurso de reciclaje urbano, deudor de los intentos en todo el mundo por frenar el cambio climático, pero en sus principios no figura el enfoque patrimonial. Prueba de ello es la clara minoría de arquitectos en el jurado, solo 4 de 13 y ninguno respaldó el proyecto ganador,

ideado por Carlos Rubio Arquitectos.

Si lo hicieron los cinco técnicos municipales, entre los que se encontraba la presidenta del comité —según reflejan las actas a las que accedió este diario— y un representante de Asociación de Promotores Inmobiliarios de Madrid (Asprimma). Fuentes de Más Madrid califican el movimiento como "un pelotazo urbanístico" de Metrovacesa. La firma se benefició de una modificación del Plan General aprobada provisionalmente en julio de 2018, que permitía desarrollar edificabilidad terciaria en lo que hasta entonces había sido una parcela industrial.

A cambio, el Ayuntamiento obtenía la fábrica como una dotación pública y esta se incluía en el catálogo de edificios protegidos de manera parcial. Con el fallo de Reinventing Cities, sin embargo, Clesa vuelve a manos de Metrovacesa, que además está levantando en el resto de la parcela una gran ciudad sanitaria con laboratorios, viviendas y espacios de congresos que darán servicio a los dos hospitales colindantes. Las razones hay que centrarlas en el cambio de legislatura: el equipo de Almeida culminó en diciembre de 2019 la reordenación urbana, pero eliminó la calificación cultural de la central lechera, donde el Consistorio de Manuela Carmena había previsto inaugurar un Matadero del Norte.

Este cambio de uso quedó recogido en las bases de Reinventing Cities: el concurso iba a con-



Obras de reforma de la nave de Clesa el 30 de julio. / IMAA FLORES

La Fundación Alejandro de la Sota está preocupada por la propuesta

vertir Clesa en un gran centro de innovación científica, una concesión por 75 años que armonizará con la ciudad sanitaria que ya empieza a construir Metrovacesa en los alrededores. La portavoz de Más Madrid, Rita Maestre, resume a este diario la posición que defenderá su partido en el pleno: "Nos oponemos

rotundamente a regalar un edificio tan importante como el de Clesa a una empresa, su antigua propietaria, tras haber llegado a un acuerdo con esta para que volviera a ser público, resulta incomprensible por completo".

"En el anterior Ejecutivo aprobamos la modificación del Plan General para obtener la fábrica, rehabilitarla, cuidarla y darle un uso público", prosigue Maestre. "El Ayuntamiento del Partido Popular, a la primera de cambio, busca un mecanismo para devolverla a manos privadas. Este giro extraño tiene como grandes perjudicados a los vecinos del barrio. Vamos a pedir que se retire esta concesión, que además no garantiza la protección idónea de un edificio tan importante", apostilla.

Metrovacesa se desprendió de la central lechera a costa de un aumento en la edificabilidad de los alrededores. La cesión del edificio tendría que haberse realizado con anterioridad a su inscripción en Reinventing Cities, señalan fuentes de Más Madrid, pero hoy por hoy sigue en proceso. La titularidad de Clesa recae todavía en la firma inmobiliaria.

La Fundación Alejandro de la Sota, que divulga la obra del maestro pontevedrés, ha mostrado en diversas ocasiones su preocupación porque el proyecto de Carlos Rubio acabe materializándose. "Ni defiende, ni protege, ni revaloriza el potente mensaje que tiene el edificio, reconocido internacionalmente", considera Alejandro de la Sota Rius, patrono de la institución.

Algo que comparten otros primeros espaldas de la profesión, como el director de la Escuela de Arquitectura de Toledo Juan Mera o el renombrado historiador británico William Curtis. Ante el incremento de las críticas, el Ayuntamiento ha solicitado una mediación al Colegio de Arquitectos de Madrid, que aceptó una reunión a tres, aún sin celebrar.



## Madrid Ciudadanía y Patrimonio respalda la crítica del arquitecto Juan Mera al proyecto municipal para la fábrica CLESA

Esta asociación, **Madrid, Ciudadanía y Patrimonio**, quiere manifestar el absoluto acuerdo con el criterio que expone el profesor Mera en su escrito -que reproducimos en nuestra web para su mayor difusión-. Reiteramos aquí nuestro apoyo a lo expuesto sobradamente por la Fundación Alejandro de la Sota en sus diversas actuaciones, comenzando por el criterio expresado por la vocal de la Fundación Teresa Couceiro en el jurado que valoró las distintas opciones presentadas al concurso. Allí se optó por un proyecto ganador con el que no estaban de acuerdo la práctica totalidad de los vocales arquitectos que formaron parte del jurado.

Este proyecto es un desafuero.

El Ayuntamiento de Madrid, teniendo los medios -es decir, la propia Normativa del PGOUM-, no ha tenido el valor o el conocimiento suficiente -y esto es lo más grave-, para proteger debidamente esta pieza tan singular de nuestra arquitectura. Este edificio debería tener la consideración de Nivel 1, Singular o Integral en el Catálogo de edificios a conservar que señala la propia norma municipal: *...aquellos edificios que pueden considerarse, en todo o en parte, como elementos relevantes en la historia del arte y la arquitectura española o madrileña; y sin embargo tiene catalogación Nivel 3 Parcial: ...protege aquellos elementos del edificio que lo caracterizan y sirven de referencia para comprender su época, estilo y función.*

Defendemos que CLESA es un elemento relevante, muy relevante, de la historia de la arquitectura española.

¿Para qué edificios se reserva el Ayuntamiento la máxima categoría? ¿Sólo merecen la mayor consideración los edificios históricos?, ¿O los que por su buen estado no corren peligro o no son objeto de especulación?

Ni siquiera el proyecto seleccionado conserva debidamente los elementos que caracterizan al edificio; se rompen forjados, se abren ventanas en fachada, se colmatan espacios introduciendo elementos absolutamente ajenos al concepto espacial y funcional de su arquitectura.

¿A quién convence la afirmación municipal de que se trabaja en el Catálogo de la Arquitectura Moderna, cuando se abandona y deja a su (mala) suerte una de las piezas más valiosas de nuestra arquitectura contemporánea?. Se le llena la boca al municipio de hablar de protección y se promueve con descaro y la habitual verborrea un proyecto destructor que solo sirve a unos intereses económicos, y eso de la mano de un arquitecto del que no esperábamos un resultado semejante. Al final, los arquitectos, somos el brazo ejecutor de la ambición y la especulación. También quedamos contaminados.

¿Nadie en ese ayuntamiento conoce ejemplos de arquitectura moderna bien tratada y bien restaurada?. La factoría Van Nelle en Rotterdam, paradigma de la conservación de un edificio del Movimiento Moderno convertida en oficinas, hoy monumento histórico holandés; Zollverein, complejo industrial del carbón en Essen, restaurada por OMA valorando su identidad industrial y convertida hoy en un punto de encuentro social y cultural; y tantos otros modelos no sólo europeos.

La misma restauración municipal llevada a cabo en “La Nave” Boëticher en Villaverde es un ejemplo de recuperación de un contenedor industrial, con una importantísima inversión, en un inmueble de incomparable menor valor arquitectónico.

Quizás estos ejemplos resulten extraños, ajenos y aún incómodos a una visión desinformada, pero tenemos algunos otros cercanos, que quizás por la escasa tensión especulativa han conseguido salvarse con actuaciones sencillas que preservan la autenticidad de los contenedores.

Son modelos de respeto y de escasa introducción de elementos ajenos a la arquitectura; la propia nave “La Neomudejar”, donde conviven con éxito instalaciones y maquinaria originales con las exposiciones y manifestaciones artísticas allí albergadas, o en otro plano más modesto y también muy interesante, el Cuartel de Zapadores, arquitectura sin aparente interés, mínima intervención en un generoso espacio donde queda de manifiesto que es mejor no hacer casi nada en las instalaciones y aprovecharlas en su estado, introduciendo actividades, exposiciones, muestras... en las que el edificio gana con la vida impuesta sin perder su esencia.

Quisiéramos llevar al ánimo de nuestros responsables políticos que la ejecución del proyecto que con tanto interés publicitan sería una pérdida irreversible para nuestra arquitectura, y desde luego una mancha imperdonable en su gestión.

Madrid 29 Abril 2022

Amparo Berlinches

MADRID



Interior de la fábrica de Clesa, en el distrito de Fuencarral-El Pardo, el pasado 9 de mayo. / AUTOR SCL

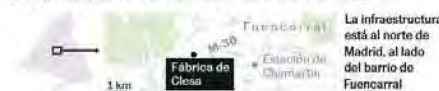
La rehabilitación de la antigua central lechera comienza entre críticas a la calidad del proyecto y dudas sobre la limpieza del concurso público

# El debate por el patrimonio en Clesa se agria

MIGUEL EZQUIAGA, Madrid Solo unas pocas palomas dan uso a la vieja fábrica Clesa. Su canto choca con la gravedad del hormigón y retumba en las naves vacías. Los muros sombríos y las vigas orgullosas de esta central lechera constituyen el austero legado de Alejandro de la Sota (1913-1996). El maestro pontevedrés ganó en 1957 el concurso convocado por la firma de productos lácteos para levantar una nueva sede en Madrid. El proyecto se fue materializando en paralelo a otra de sus mejores obras, el gimnasio del Colegio Maravillas, también en la capital, y el arquitecto supervisaba ambos trabajos casi a diario. No eran pocas las dudas profesionales que le asaltaban en aquellos trayectos al volante de su Seat 600. Hasta que cayó en sus manos un libro sobre el sueño americano de Walter Gropius y Marcel Breuer, mestas de la modernidad. "Me impresionó profundamente el modo en que usaban los nuevos materiales", recordó De la Sota años después durante una entrevista. Terminó así de perfil con nuevas referencias un proyecto que en la actualidad ha saltado al centro de la controversia. Ganador del certamen Reinventing Cities en 2019, el arquitecto Carlos Rubio convertirá los 38.000 metros cuadrados de la central leche-

ra —cuya actividad cesó hace un decenio— en un centro de innovación sanitaria financiado por Kadans Science con 34 millones de euros. El veredicto en favor de Rubio se produjo pese a que su proyecto altera la fachada protegida con nuevas ventanas y daña las estructuras de hormigón (también catalogadas), que en tiempos soportaron unos depósitos de leche. Allí se ha proyectado el núcleo de ascensores, como conceden los planos a los que ha tenido acceso este diario. Similar caso es el de la calle elevada, indiscutible firma de Alejandro de la Sota, que el plano muestra cerrada. Sin embargo, varios informes de la Comisión Institucional para la Protección del Patrimonio Histórico, Artístico y Natural (CIPHAN) emitidos entre enero y febrero de 2019 —y que hasta ahora nunca habían salido a la luz— instan a la recuperación de esas pasarelas, pues "son parte integrante de la idea original". El organismo que vela por el patrimonio del Ayuntamiento de Madrid también recomendaba "la definición explícita de la protección en la configuración interior", más allá de aspectos concretos, pues el mayor valor del inmueble reside en el espacio mismo. Una atmósfera evocadora pese a su degradación.

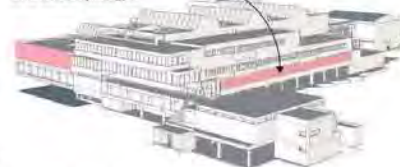
## La polémica reforma de la fábrica de CLESA



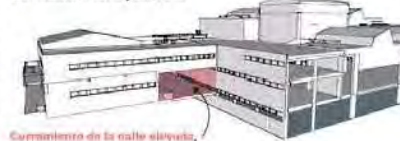
La infraestructura está al norte de Madrid, al lado del barrio de Fuencarral

### Cambios en la volumetría

Apertura de nuevas ventanas en la fachada protegida



### Eliminación de la pasarela



Cerramiento de la calle elevada, un elemento característico en la obra de Alejandro de la Sota.

### Demoliciones

El nuevo núcleo de ascensores daña estructuras protegidas



Detalle de los elementos de hormigón que soportaban los depósitos de leche (1961)

Fuente: Kadans.

JORGÉ MORENO ARANDA / EL PAÍS

La intersección de las dos naves principales está precisamente en peligro debido a un auditorio que Carlos Rubio asegura haber borrado del proyecto, junto a las ventanas, el volumen bajo la pasarela y el núcleo de ascensores ya citados. El arquitecto dice estar comprometido con la obra primitiva, y promete trazar "un túnel del tiempo" hacia la época de su inauguración. Aunque el diseño

permanece en fase de ejecución —"está vivo", en sus palabras— y tardará en hacerse público. Cabría en todo caso preguntarse por qué ganó el certamen una propuesta de dudosa legalidad, al menos en su estado de entonces. El jurado lo componían 13 vocales: seis técnicos del Ayuntamiento, la embajadora del concurso y un representante de la patronal inmobiliaria, así como una ingeniera civil y solo cuatro arquitectos.

La composición del comité de elección da una idea de que Reinventing Cities no está orientado a la arquitectura. Sol Candela, directora de la Fundación Arquia —dedicada a la promulgación del diseño y el urbanismo— es de esta opinión: "A título personal, creo que fue un error incluir Clesa en la convocatoria, por contexto y tipo de edificio". Bien es cierto que existe un precedente similar en la historia del certamen, pero terminó mal. Se trata de la Maison du Peuple, el mercado que el alcalde comunista de Clichy encargó en 1936 a Jean Prouvé. También en aquel caso obtuvo la rehabilitación un proyectista de intachable trayectoria, Rudy Ricciotti, que plantaba una torre de 99 metros sobre la cubierta original. El Ministerio de Cultura dejó sin efecto el fallo de Reinventing Cities para defender la integridad del inmueble, monumento nacional.

### Defensora del Pueblo

La disputa por Clesa se remonta a 2014. La fábrica había cesado su actividad tres años antes, y la nueva propiedad, Metrovacesa, solicitó demolerla. Una queja de la defensora del pueblo, Soledad Becerril, forzó al Ayuntamiento de Ana Botella a iniciar los trámites para otorgar alguna clase de protección al complejo. La siguiente Corporación, encabezada por Manuela Carmena, puso en marcha una modificación del Plan General que recalificaba la parcela (de uso industrial a terciario) a cambio de la cesión del complejo industrial. El cambio tenía por objetivo inaugurar allí un matadero



Corcho informativo a la entrada de una de las naves de Clesa el pasado 9 de mayo. Abajo, vista aérea del conjunto de la central lechera en una imagen de julio de 2021. / A. S. / INMA FLORES



del norte gestionado por la empresa municipal Madrid Destino. Entre la aprobación inicial y la definitiva, el Palacio de Cibeles cambiaba de color. Y el Área de Desarrollo Urbano, que encabeza Mariano Fuentes (Ciudadanos), anunció el concurso para fundar un centro científico.

Metrovacesa explotará el resto de los terrenos, donde prepara un megaproyecto con apartamentos para médicos residentes en los hospitales contiguos. Se da la paradoja de que la inmobiliaria también integró el equipo ganador de Reinventing Cities. Iba a prestar un servicio de gestión constructiva a la inversora neerlandesa Kadans Science, cuyo modelo de negocio en Clesa pivota sobre el arrendamiento de laboratorios. Las dos firmas, sin embargo, se echaron recientemente atrás. Miguel Muñoz, responsable del proyecto en Kadans, concede: "El acuerdo generó una cierta inquietud, aunque nunca se nos hizo explícita. No sentí muy bien y rectificamos".

Una variante de la economía circular—Metrovacesa extraía rédito de la fábrica que meses antes había cedido— con posibles implicaciones en el concurso. Al menos según la arquitecta Lucía Bentiú, finalista de Reinventing Cities, quien denuncia el uso de in-

### Metrovacesa se apea de la operación para preservar su imagen empresarial

### El Colegio de Arquitectos pidió ya en 2014 protección para el conjunto

formación privilegiada. En la práctica, el equipo de Carlos Rubio era el único de los concurrentes con llave del recinto, gracias a su alianza con la propiedad. "El Ayuntamiento nunca nos facilitó un informe de afecciones del edificio, necesario para preparar cualquier presupuesto realista y ajustado a la realidad", relata Bentiú. Realista fue precisamente una de las calificaciones que Silvia Villacañas, directora general de Planificación Estratégica, dedicó a los ganadores en el día de la votación.

Villacañas comandó una negociación con la Fundación Alejandro de la Sota, legataria del maestro pontevedrés, que hizo aguanada más comenzar. El Área de Desarrollo Urbano ofreció a la en-

tidad un contrato de 15.000 euros por asesorar al Consistorio durante el proceso de rehabilitación, pero exigía además la firma de un compromiso de confidencialidad. De vulnerarse, este obligaba al pago de una indemnización en concepto de daños y perjuicios. La fundación se negó y el Colegio Oficial de Arquitectos de Madrid (COAM) quiso mediar, pero ni tan siquiera fue convocado a una reunión. Ramón Andrada, vicedecano, apunta: "El Ayuntamiento nos ha mantenido al margen desde la celebración del concurso, cuando no nos dejaron ingresar en el jurado".

El COAM ha solicitado a la Comunidad de Madrid que Clesa sea declarada bien de interés cultural (BIC). Lo hizo por primera vez en 2014, cuando también pidió la máxima protección para dos edificios del siglo XX a los que ya les ha sido otorgada: la antigua sede del Banco Bilbao del paseo de la Castellana (incoada en 2018) y la Casa de Lucio Muñoz en Torreldones (2019). Más Madrid presentará en el pleno municipal del 31 de marzo una iniciativa para pedir la valoración de Clesa como BIC, lo que invalidaría el proyecto de Kadans. Solo a través de Luis Lafuente, director general de Patrimonio, puede resolverse de oficio este expediente.



## ANEXO 20

Certificado de la Fundación Arquitectura Contemporánea apoyando la solicitud de Bien de Interés Cultural para la fábrica CLESA, 22 de junio de 2022.



C/ CLAUDIO MARCELO 1  
14002 CORDOBA

T: +34 952 279 577

WWW.  
ARQUITECTURA  
CONTEMPORANEA  
.ORG


PEDRO GARCÍA DEL BARRIO, EN CALIDAD DE SECRETARIO DEL PATRONATO DE LA FUNDACIÓN ARQUITECTURA CONTEMPORÁNEA, INSCRITA EN EL REGISTRO ABIERTO A TAL EFECTO POR O.M. DE 6 DE SEPTIEMBRE DE 2002 SIENDO EL NUMERO A 92 - CO 11 EL ASIGNADO A ESTA FUNDACION EN EL INDICE CRONOLÓGICO EN EL CITADO REGISTRO

### CERTIFICA


Que en la reunión ordinaria del Patronato de la Fundación Arquitectura Contemporánea, celebrada el día 9 de junio de 2022 en Córdoba, se adoptó el acuerdo unánime de trasladar el apoyo explícito de esta Fundación a la solicitud de declaración BIC de la Fábrica Clesa, obra realizada por Alejandro de la Sota entre 1958 y 1966.

El acuerdo tiene lugar en el marco del proyecto ARCA que impulsa la Fundación Arquitectura Contemporánea con el fin de promover el conocimiento y reconocimiento social y legal de la arquitectura reciente en España, incentivando una amplia reflexión y debate multinivel que incluya la activación de las figuras legales vigentes para garantizar la protección efectiva del patrimonio.

Y para que así conste y a los efectos que se estimen oportunos, expido el presente certificado en Córdoba, a 22 de junio de dos mil veintidos.



VºBº  
EL PRESIDENTE  
Manuel Ángel González Fustegueras



EL SECRETARIO  
Pedro García del Barrio

Firmado por \*\*\*9920\*\* MANUEL ANGEL GONZALEZ (R: \*\*\*\*1476\*) el día 22/06/2022 con un certificado emitido por AC Representación

## ANEXO 21

Carta de apoyo de DOCOMOMO a la solicitud de Bien de Interés Cultural para la fábrica CLESA, 16 de junio de 2022.

do.como\_ib

Iberian working party for  
**documentation and conservation**  
of buildings, sites and neighbourhoods of the  
modern movement

Alejandro de la Sota Rius  
Fundación Alejandro de la Sota

Barcelona, 16 de junio de 2022

DOCOMOMO (**DO**ocumentation and **CO**nsevation of buildings, sites and neighbourhoods of the **MO**dern **MO**vement) es una organización internacional creada en 1989 con el objetivo de inventariar, proteger y divulgar el patrimonio arquitectónico del siglo XX. En el marco geográfico de la Península Ibérica, la Fundación DOCOMOMO Ibérico, con sede en Barcelona, ha asumido la coordinación de la citada organización para los territorios de España y Portugal, habiendo impulsado programas de documentación y conservación de la arquitectura y del urbanismo de la modernidad, a partir de su colaboración con diversas entidades e instituciones públicas, entre las que se encuentran la mayoría de los Colegios de Arquitectos de España y Portugal, la Fundación Arquia, la Fundación Mies van der Rohe y el Instituto Andaluz del Patrimonio Histórico, así como numerosas escuelas de arquitectura.

Una de las principales labores de DOCOMOMO ha sido la de documentar las obras más significativas del siglo XX. Gracias a estos trabajos, se han destacado y documentado las obras de arquitectura modernas más relevantes del siglo XX. En estas labores de registro se ha contado con la participación del Colegio Oficial de Arquitectos de Madrid.

**En base a su cometido, la Fundación DOCOMOMO Ibérico manifiesta su apoyo a las gestiones de la Fundación Alejandro de la Sota para solicitar la declaración BIC de la Fábrica Clesa, como y lo han hecho el Colegio Oficial de Arquitectos de Madrid y la Real Academia de Bellas Artes de San Fernando. Esta obra, realizada por Alejandro de la Sota entre 1958 y 1966, constituye un conjunto de gran interés arquitectónico, y como tal se ha incluido en Catalogo Inicial de Edificios del Plan Nacional de Conservación del Patrimonio Cultural del Siglo XX, que la Fundación ha elaborado por encargo del Instituto del Patrimonio Cultural de España, dependiente del Ministerio de Cultura.**

09626254H Firmado digitalmente  
por 09626254H  
CELESTINO GARCIA  
GARCIA (R:G63157713)  
(R:G63157713) Fecha: 2022.06.22  
11:53:10 +02'00'

Celestino García Braña  
Presidente  
Fundación DOCOMOMO Ibérico

Fundación DOCOMOMO Ibérico  
Pl. Nova 5  
08002 Barcelona  
T. (34)933067859  
fundacion@docomomoiberico.com  
www.docomomoiberico.com