

**MADRID CIUDADANÍA
PATRIMONIO
X ANIVERSARIO
2009-2019**



Villa Marquissette en una postal antigua de Royan-Pontailiac.

UNA VILLA FRANCESA EN LA CIUDAD LINEAL

Alberto Tellería Bartolomé
Madrid, 31 de diciembre de 2020



UNA VILLA FRANCESA EN LA CIUDAD LINEAL

La antigua Villa Rosa, actual sede de la Junta Municipal de Hortaleza, es una reproducción casi exacta de la desaparecida Villa Marquissette de la localidad costera francesa de Royan-Pontailiac.

Villa Marquissette

Villa Marquissette ¹ fue diseñada en 1910 por el arquitecto parisino Paul Quatrevaux (1848-1947) ², como residencia veraniega para el matrimonio formado por François-Joseph-Léon Charbonnel ³, periodista económico director de *La Vie financière*, y su esposa Lucie Briand. El inmueble ocupaba un solar en ángulo de las avenidas de Cordouan y de París en el barrio de Pontailiac ⁴ de la estación balnearia de Royan, en la costa atlántica francesa, y había sido ejecutado entre 1911 y 1913 por la empresa de Gustave Baudet, con fachadas en caliza de Saint-Même y pavimentos exteriores de piedra de Vilhonneur; encargándose Alfred Armand de ejecutar los trabajos de cerrajería artística de rejas y balcones, así como la barandilla de la escalera principal; mientras que el escultor Joseph Cougrand se encargó de las tallas decorativas ⁵.

La vivienda se distribuía en cinco plantas: en el sótano se encontraban dos bodegas y el foso de la caldera; en el semisótano la cocina y otras instalaciones, así como las alcobas de los criados; la planta baja

¹ La mayor parte de los datos referentes a Villa Marquissette proceden de la página oficial del municipio de Royan: <https://www.c-royan.com/arts-culture/architecture/avant-1945/la-marquissette/>; enriquecidos con las aportaciones proporcionadas en VILLAS: ___et cottages des bords de l'Océan. Librairie Générale de l'Architecture et des Arts Decoratifs. París, Ch. Massin Editeur, h. 1915; láminas 29-31; y en VILLA: "___Marquissette a Royan-Pontailiac". *Monographies de Batiments Modernes*, nº 268. París. A. Ragueneau Editeur, h. 1915; págs.. 334-340.

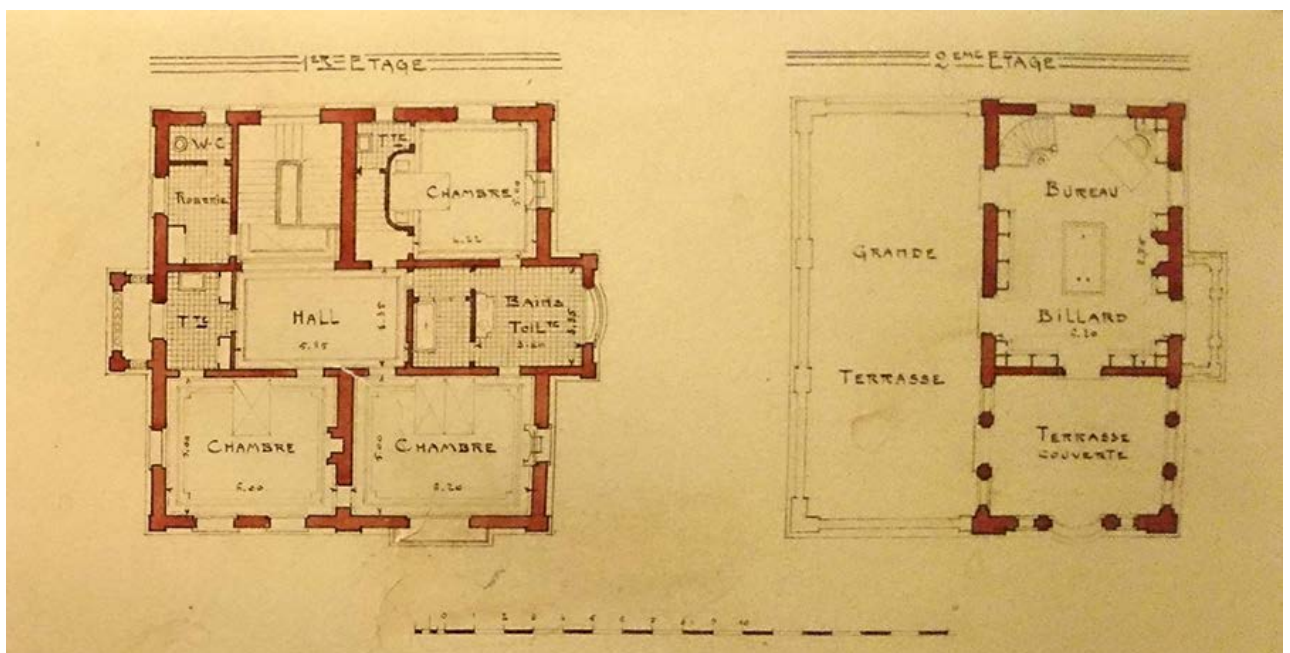
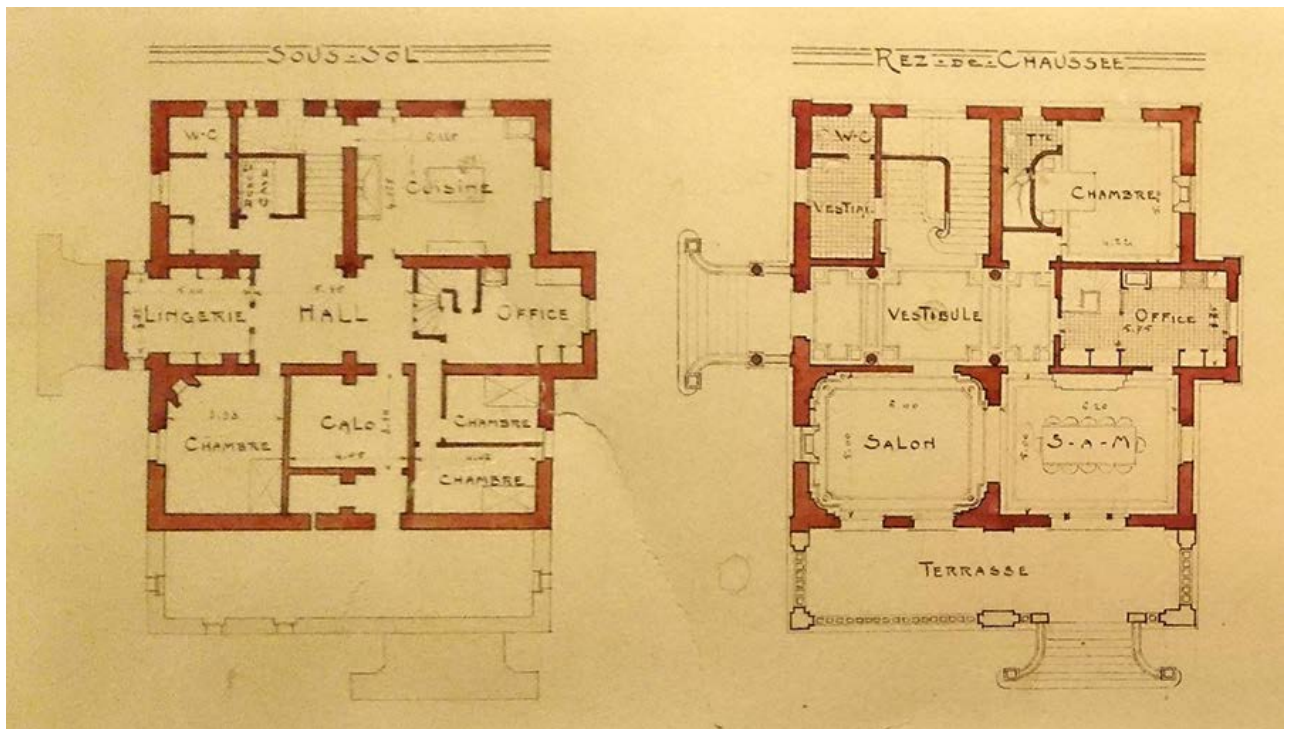
² Este arquitecto, discípulo y ayudante de Charles Girault, autor del Petit Palais para la Exposición Universal de París de 1900, ya había levantado previamente en Royan-Pontailiac la cercana villa de La Lys Rouge, felizmente conservada hasta nuestros días. <https://www.c-royan.com/arts-culture/architecture/avant-1945/guide-1900/entry-2669-villa-le-lys-rouge.html>

³ Charbonnel (1872-1946), fue además fundador de *L'Entente cordiale*, una revista sobre las relaciones anglo-francesas, siendo nombrado Caballero de la Legión de Honor, máximo reconocimiento honorífico de la República vecina.

⁴ Esta fue la primera urbanización vacacional en el litoral del departamento francés de Charente, y está incluida en la Zona de Protección del Patrimonio Arquitectónico, Urbano y Paisajista (Z.P.P.A.U.P.) creada en 1996.

⁵ Aunque según publicó la prensa local con motivo de la demolición de la villa en 1968, las esculturas que la adornaban las firmaba un tal Barra, Gran Prix de Roma. <https://www.c-royan.com/arts-culture/galerie-dart/expositions-et-musees/pontailiac-une-plage-de-legende/1518-la-valeur-patrimoniale-n-attend-pas-le-nombre-des-annes.html>

albergaba un aseo, una habitación para invitados, el comedor –atendido por un *office* comunicado directamente con la cocina por una escalera de servicio- y un gran salón con salida directa a una terraza descubierta elevada sobre el jardín; la primera planta acogía tres dormitorios y el baño; y la segunda se dividía entre una terraza descubierta, y un pabellón italianizante que albergaba una sala de billar y biblioteca -comunicada con la alcoba principal por una escalera interna- y una gran *loggia* abierta al paisaje circundante mediante tres serlianas.



Paul Quatrevaux. Plantas de Villa Marquissette, h. 1910. © Museo de Royan.

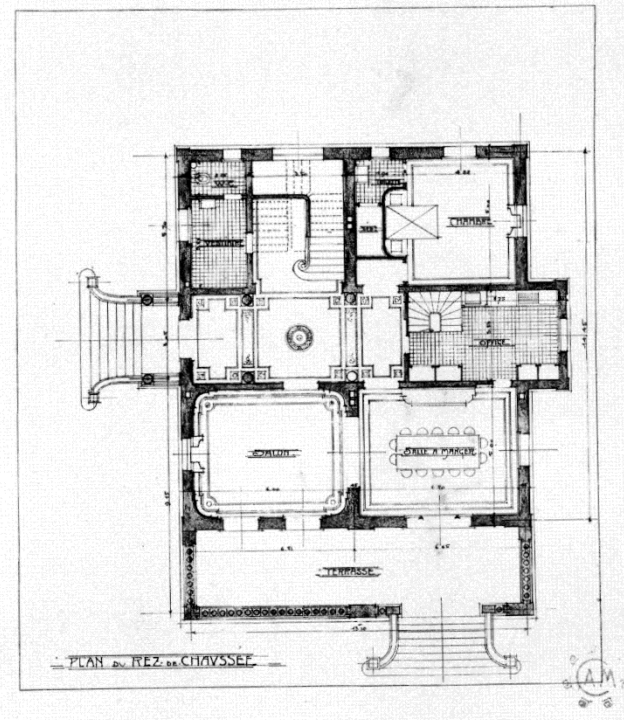
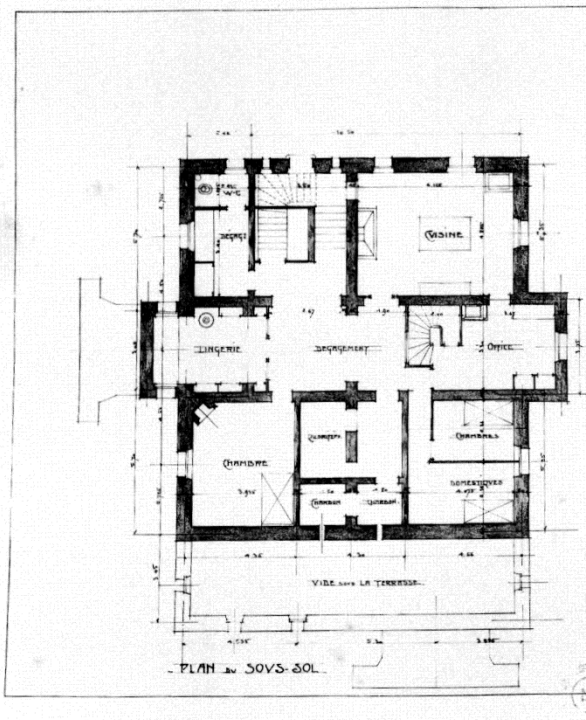
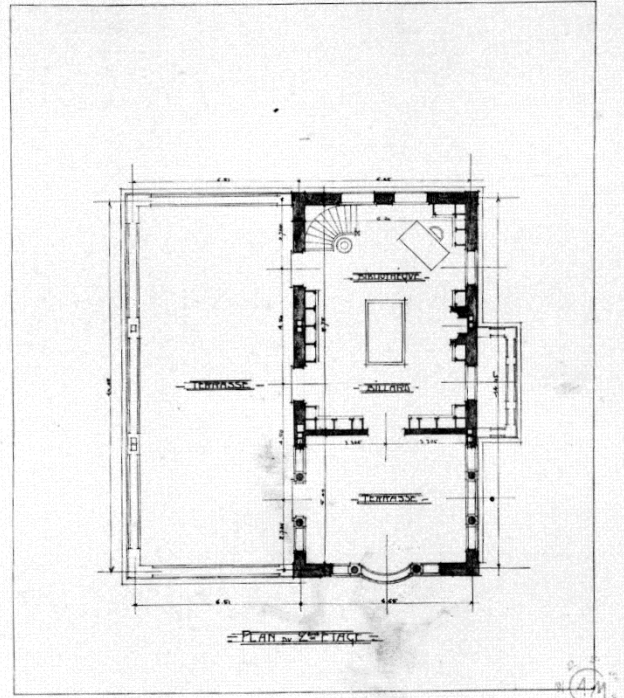
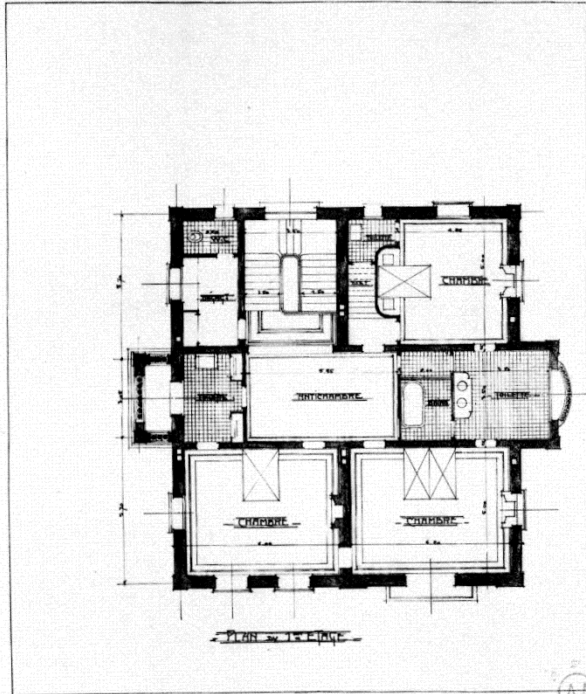


Paul Quatravaux. Perspectiva de Villa Marquissette pintada a la acuarela, sin datar. © Museo de Royan.

Si la decoración exterior se inspiraba en el estilo Luis XVI –excluida la cubierta italianizante-, en el decorado interior –confiado a artesanos parisinos- éste gusto se combinaba con el estilo Regencia de la alcoba principal y el Luis XIV empleado en la sala de billar.

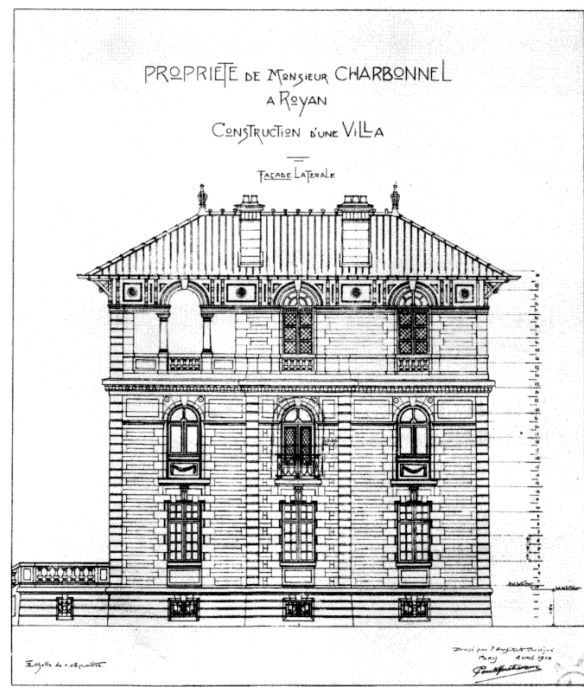
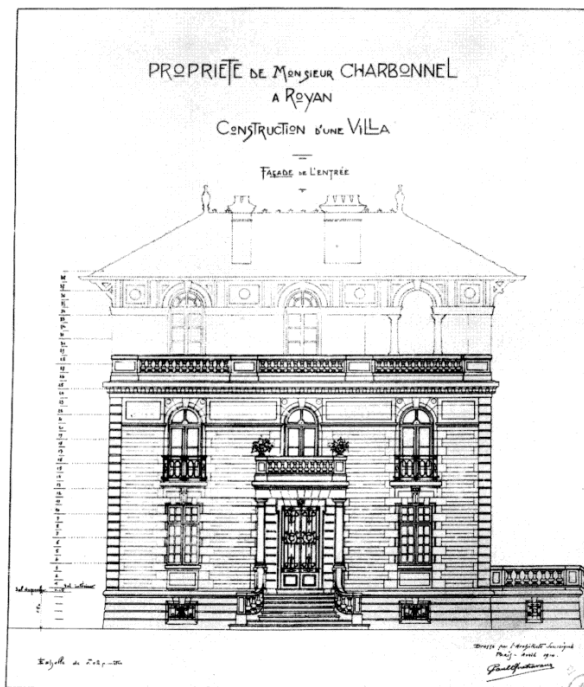
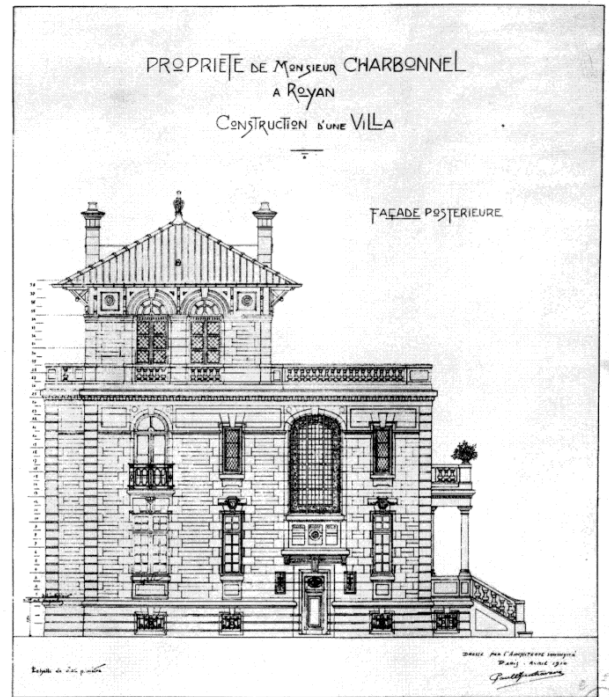
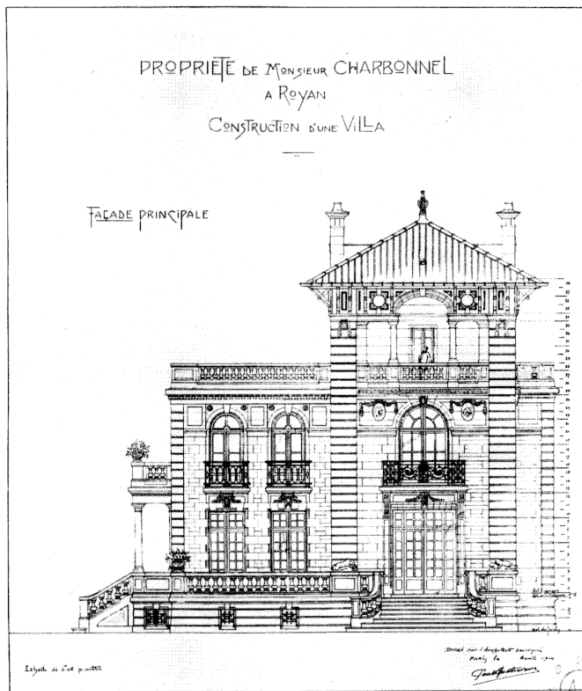
El conjunto se completaba además con un pequeño edificio de caballerizas y cochera, que todavía hoy se conserva, convenientemente rehabilitado ⁶.

⁶ <https://www.c-royan.com/arts-culture/architecture/avant-1945/guide-1900/entry-2668-ecuries-de-marquissette.html>



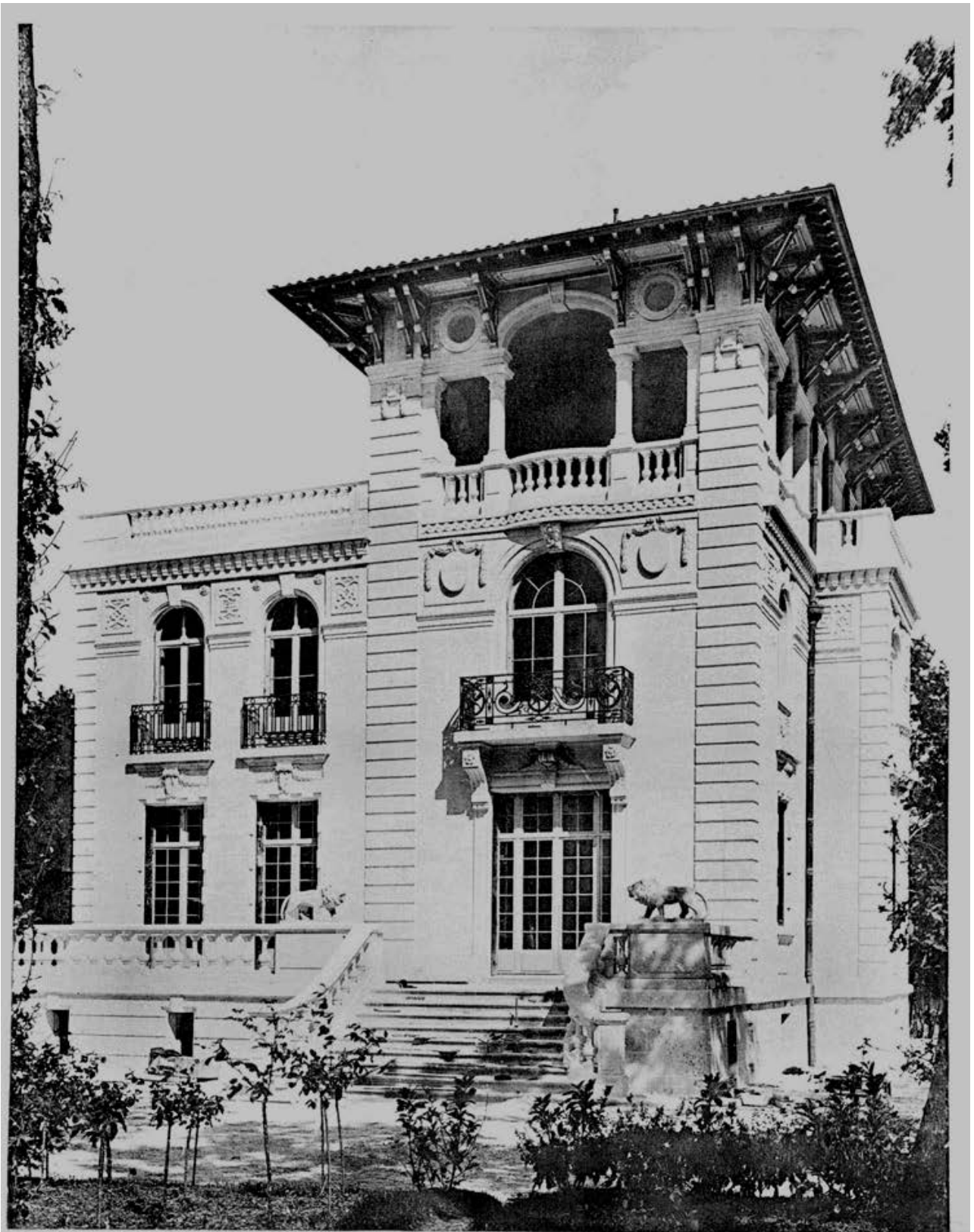
"MARQUISETTE", VILLA A PONTAILLAG (ROYAN). — M. PAUL QUATRAVAUX, Architecte à Paris.

Plantas de Villa Marquissette publicadas en *Villas et cottages des bords de l'Océan*. Librairie Générale de l'Architecture et des Arts Decoratifs, h. 1915; lámina 31.



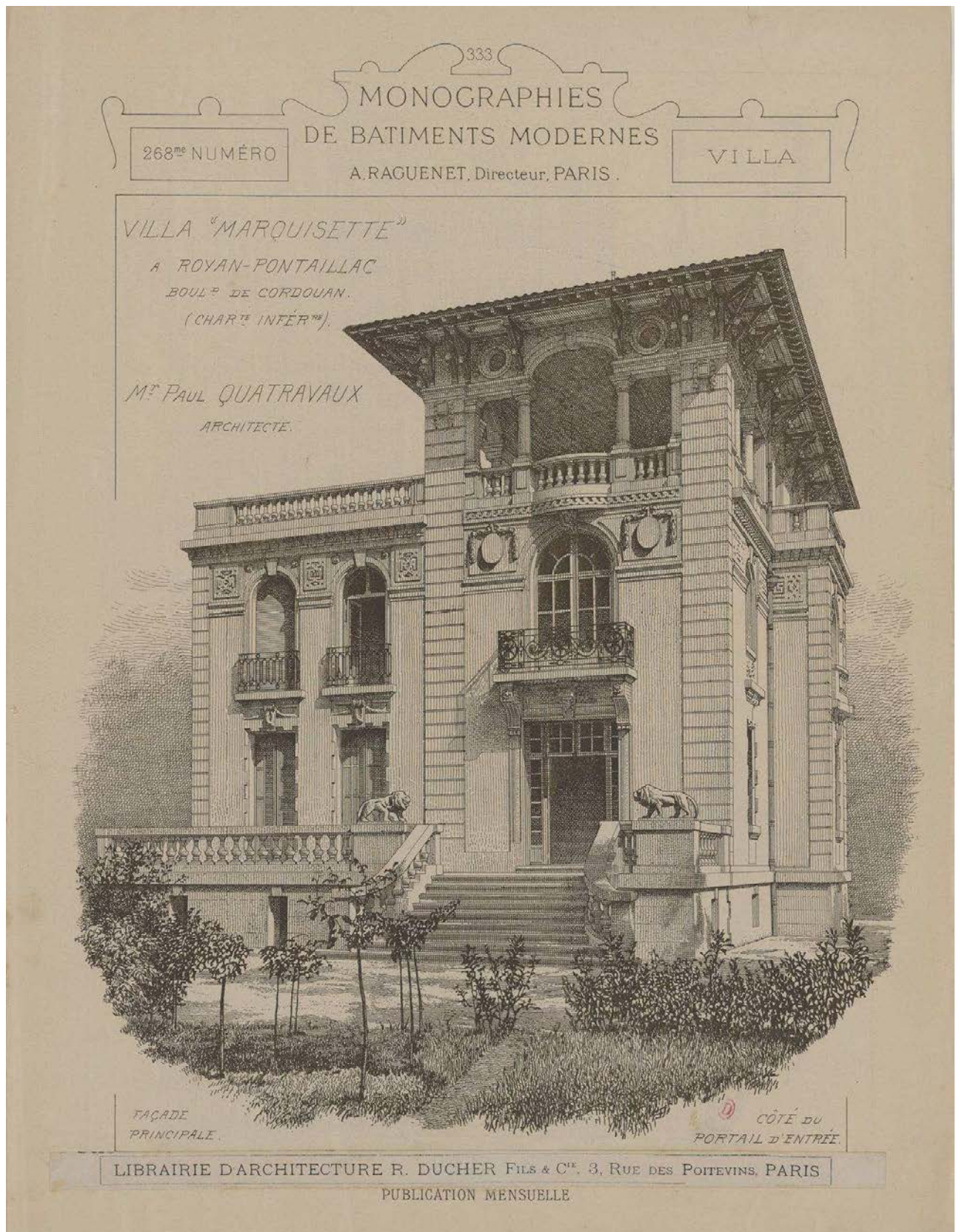
"MARQUINETTE", VILLA A PONTAILLAC (ROYAN). — M. PAUL QUATREVAUX, Architecte à Paris.

Alzados de de Villa Marquisette publicados en *Villas et cottages des bords de l'Océan*. Librairie Générale de l'Architecture et des Arts Decoratifs, h. 1915; lámina 30.

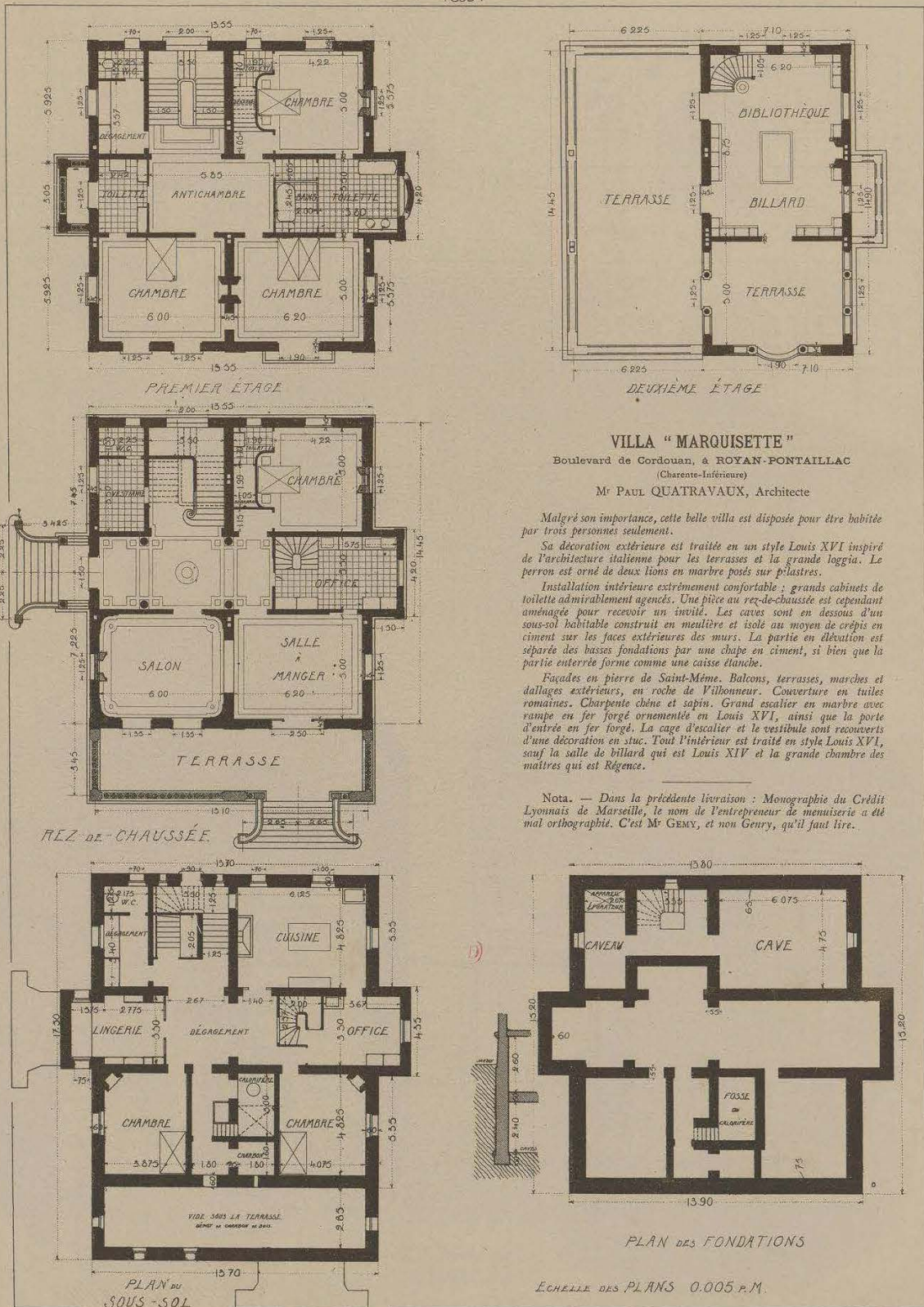


"MARQUISETTE", VILLA A PONTAILLAC (ROYAN). — M. PAUL QUATREVAUX, Architecte à Paris.

Fachada al jardín de Villa Marquisette publicada en *Villas et cottages des bords de l'Océan*. Librairie Générale de l'Architecture et des Arts Decoratifs, h. 1915; lámina 29.



Vista de la fachada al jardín de Villa Marquissette, litografiada a partir de la fotografía anterior y publicada en *Monographies de batiments Modernes*, nº 268, h. 1914; pág. 334.



VILLA "MARQUISSETTE"
 Boulevard de Cordouan, à ROYAN-PONTAILLAC
 (Charente-Inférieure)
 M^r PAUL QUATRAVAUX, Architecte

Malgré son importance, cette belle villa est disposée pour être habitée par trois personnes seulement.

Sa décoration extérieure est traitée en un style Louis XVI inspiré de l'architecture italienne pour les terrasses et la grande loggia. Le perron est orné de deux lions en marbre posés sur pilastres.

Installation intérieure extrêmement confortable : grands cabinets de toilette admirablement agencés. Une pièce au rez-de-chaussée est cependant aménagée pour recevoir un invité. Les caves sont en dessous d'un sous-sol habitable construit en meulière et isolé au moyen de crépis en ciment sur les faces extérieures des murs. La partie en élévation est séparée des basses fondations par une chape en ciment, si bien que la partie enterrée forme comme une cuisse élanche.

Façades en pierre de Saint-Même. Balcons, terrasses, marches et dallages extérieurs, en roche de Vilhonneur. Couverture en tuiles romaines. Charpente chêne et sapin. Grand escalier en marbre avec rampe en fer forgé ornementée en Louis XVI, ainsi que la porte d'entrée en fer forgé. La cage d'escalier et le vestibule sont recouverts d'une décoration en stuc. Tout l'intérieur est traité en style Louis XVI, sauf la salle de billard qui est Louis XIV et la grande chambre des maîtres qui est Régence.

Nota. — Dans la précédente livraison : Monographie du Crédit Lyonnais de Marseille, le nom de l'entrepreneur de menuiserie a été mal orthographié. C'est M^r GEMY, et non Genry, qu'il faut lire.

ECHELLE DES PLANS 0.005 P.M.

Plantas de Villa Marquissette publicadas en *Monographies de batiments Modernes*, nº 268, h. 1914; pág. 335.

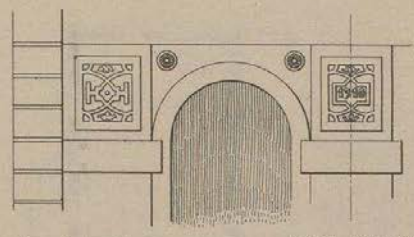
VILLA "MARQUINETTE"

à ROYAN-PONTAILLAC

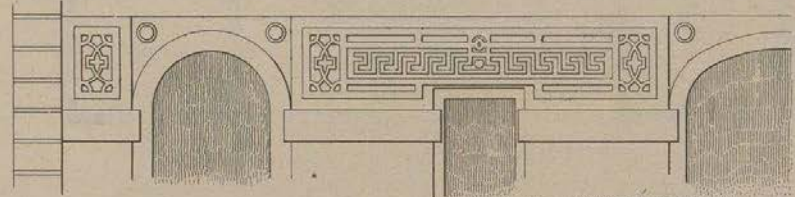
BOUL. DE CORDOUAN (CHARENTE-INF.)

M. PAUL QUATRAVAUX

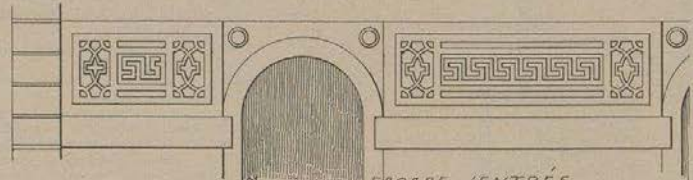
ARCHITECTE



MOITIÉ DE L'AILE GAUCHE DE LA FACE PRINCIPALE



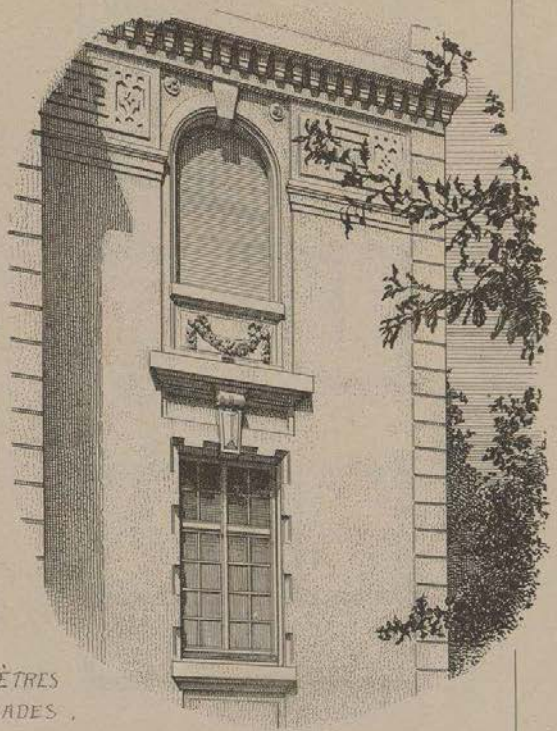
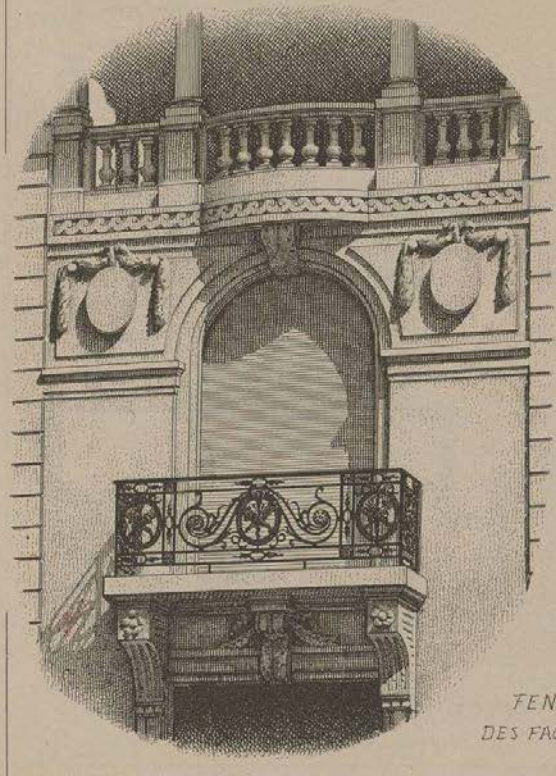
FAÇADE POSTÉRIEURE



MOITIÉ DE LA FAÇADE D'ENTRÉE

DÉTAIL DES
GRECQUES
DANS LES
FRISES
ET
EGCOINGONS
DES FAÇADES

ECHELLE DE
0.02 M.



FENÊTRES
DES FAÇADES

Detalles de las fachadas de Villa Marquissette, publicados en *Monographies de batiments Modernes*, nº 268, h. 1914; pág. 336.

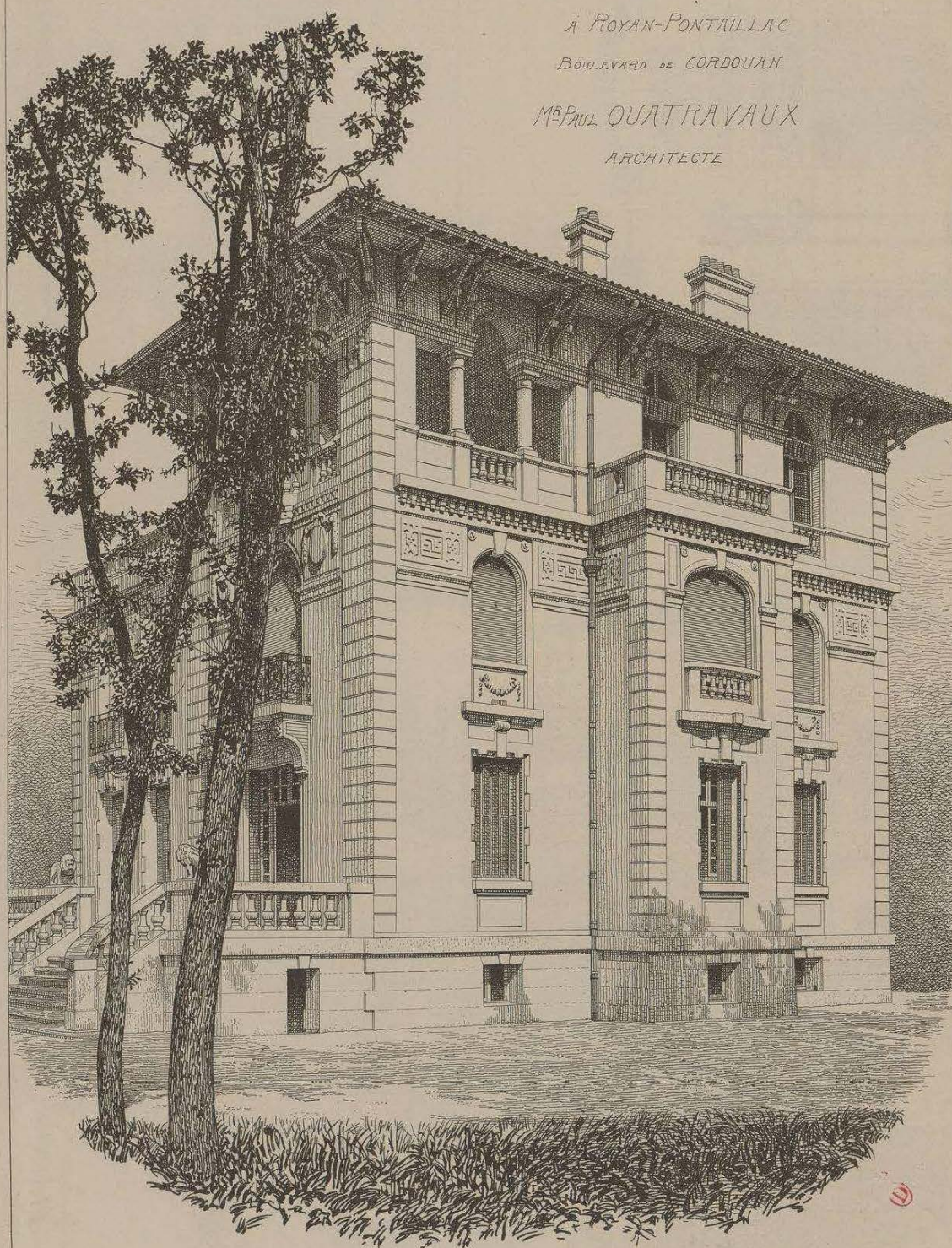
VILLA "MARQUISETTE"

A ROYAN-PONTAILLAC

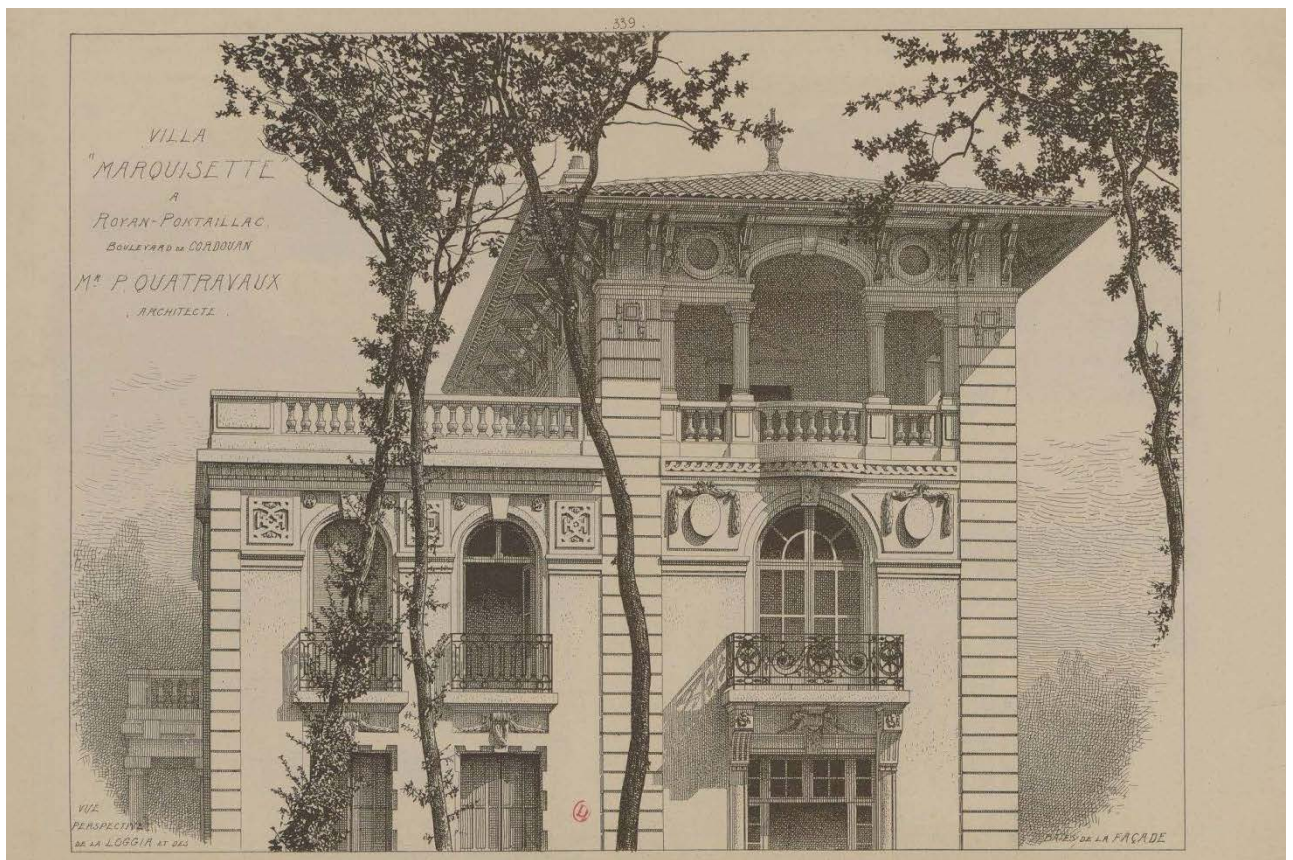
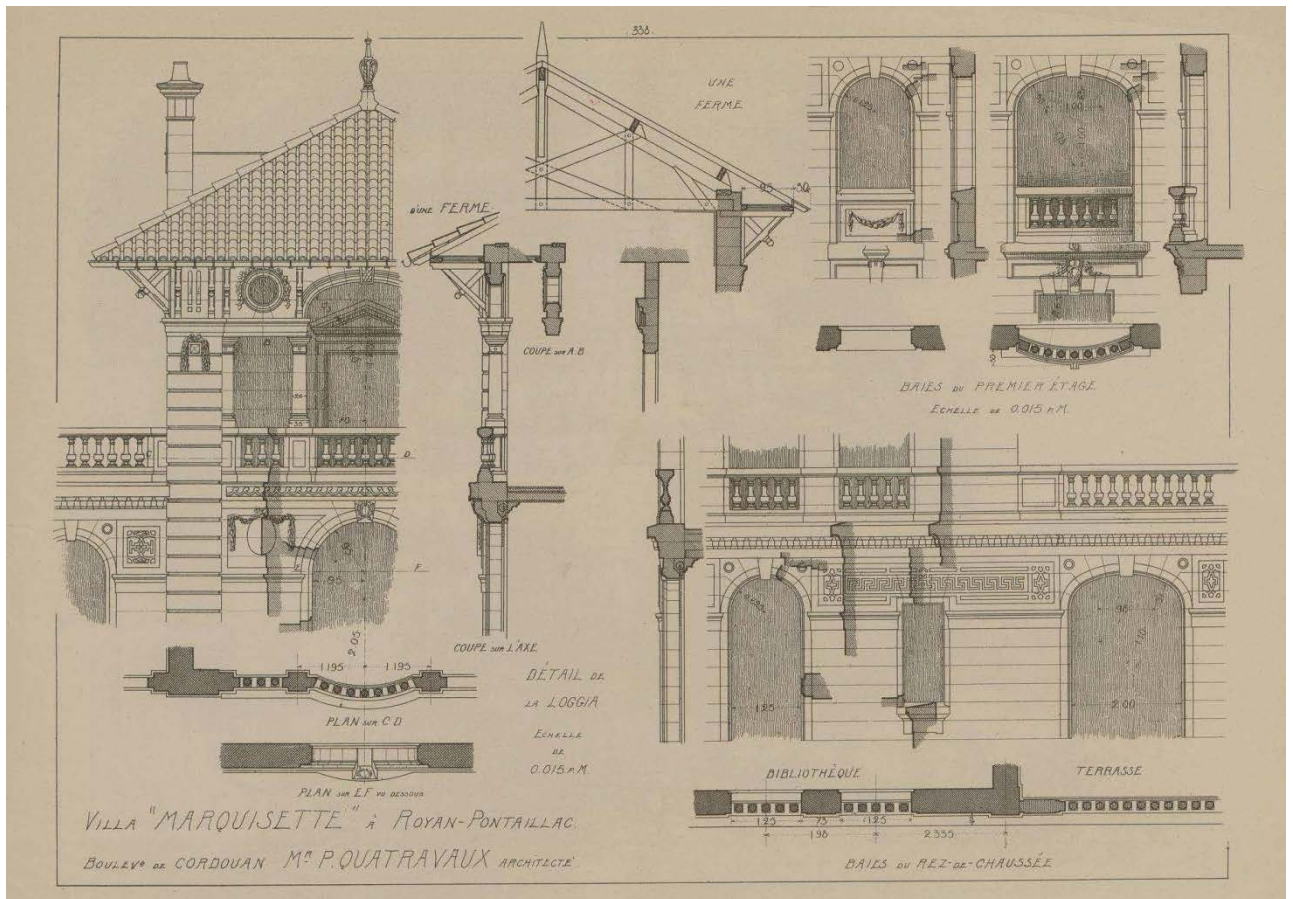
BOULEVARD DE CORDOUAN

M^{re} PAUL QUATRAVAUX

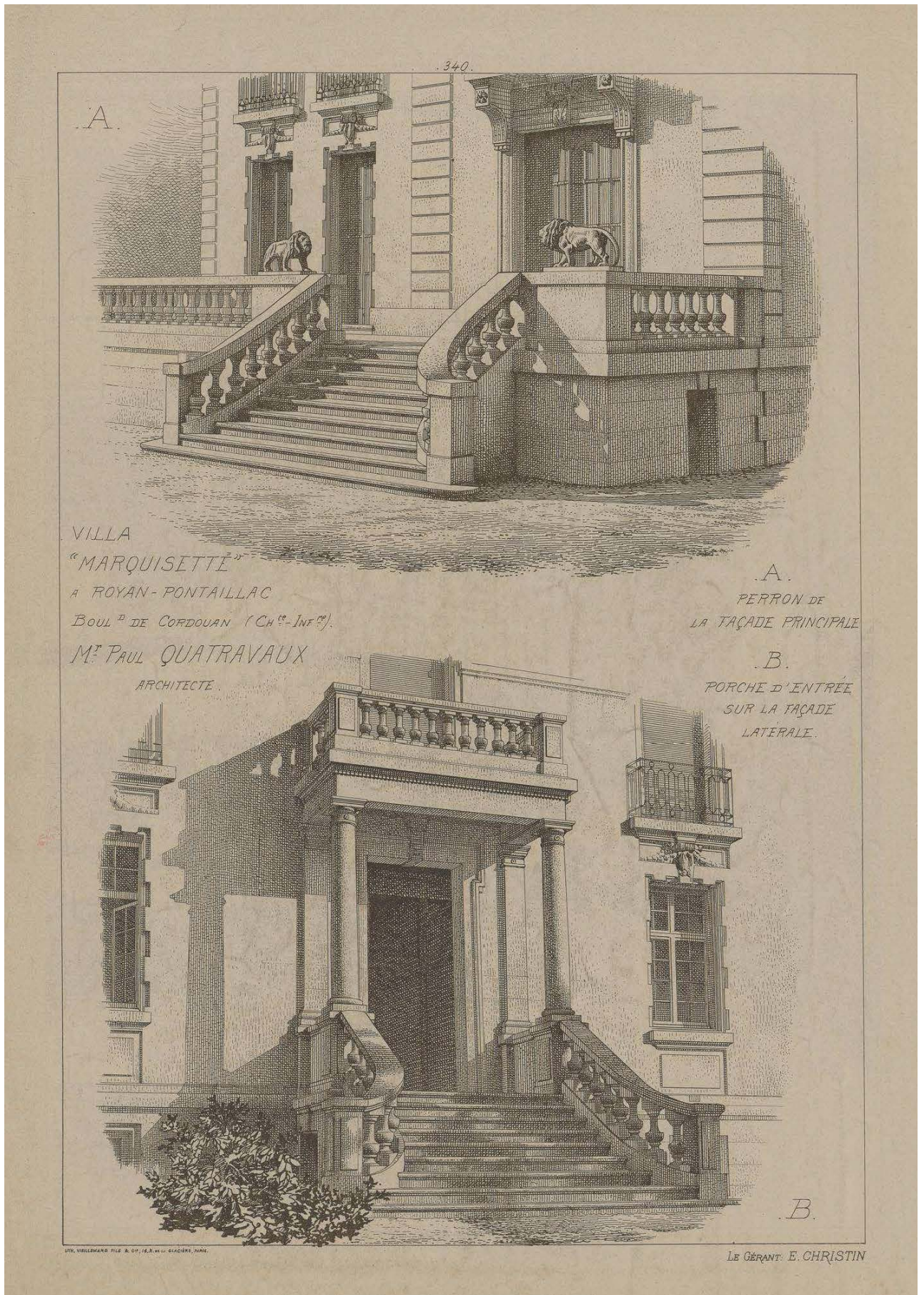
ARCHITECTE

VUE PERSPECTIVE DE LA FAÇADE LATÉRALE CÔTÉ DE LA SAILLIE DU 6^e ESCALIER

Vista de la fachada trasera de Villa Marquissette publicada en *Monographies de batiments Modernes*, nº 268, h. 1914; pág. 337.



Detalles constructivos y vista parcial de Villa Marquissette, publicados en *Monographies de batiments Modernes*, nº 268, h. 1914; págs. 338-339.



Detalle de los accesos a Villa Marquissette publicados en *Monographies de batiments Modernes*, nº 268, h. 1914; pág. 340.



Vista de las fachadas trasera y lateral de Villa Marquissette hacia 1913 en una postal de época.

Tras cambiar varias veces de mano ⁷, la propiedad alojó desde el final de la Segunda Guerra Mundial y hasta 1962 las oficinas en Royan del Ministerio de la Reconstrucción y el Urbanismo, sufriendo varias ampliaciones poco afortunadas que ocuparon con construcciones provisionales las terrazas descubiertas.

⁷ En 1926 Villa Marquissette fue adquirida por el médico Albert-Lucien Latronche, que a su vez la revendió en 1941 al comerciante parisino Louis-Romuald-Auguste Bruchet y su esposa Adrienne-Louise-Madeleine Vinet



Villa Marquissette hacia 1965, con los añadidos construidos sobre las terrazas. Fotografía: Frédéric Chasseboeuf.

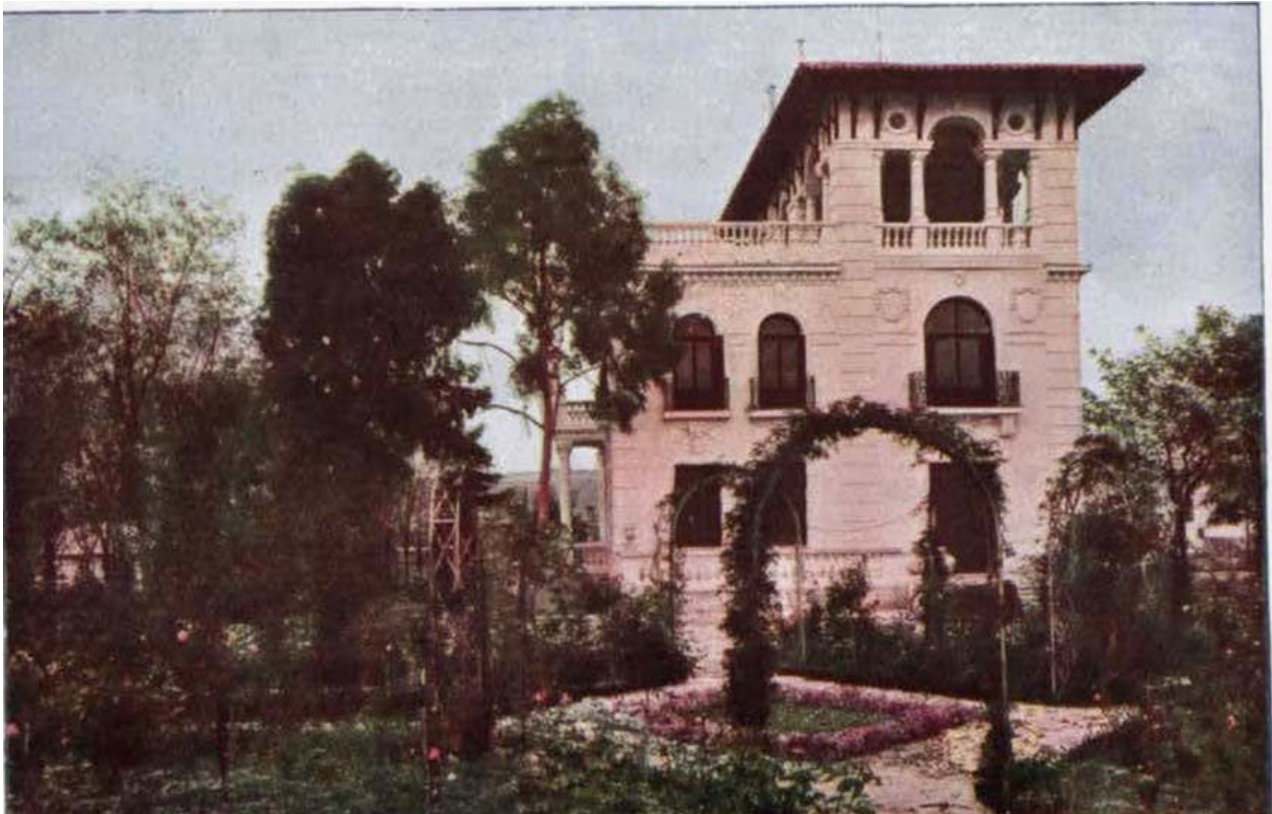
Finalmente, en 1959 el propietario efectuó una reparcelación de los terrenos, y aunque estaba previsto que Villa Marquissette se conservase en uno de los solares obtenidos, fue demolida en 1969 para construir en su lugar un conjunto residencial de lujo ⁸. Como consecuencia, en la actualidad sólo se conserva el edificio de las antiguas caballerizas y algún elemento decorativo disperso por el jardín.



Demolición de Villa Marquissette en 1969, según una fotografía publicada en la prensa local.

⁸ Paradójicamente, la empresa encargada de esta demolición fue registrada como Sociedad Inmobiliaria Residencia Marquissette, en un intento de aprovechar el prestigio asociada a la antigua villa.

Una réplica en Madrid: Villa Homs



Fachada lateral de Villa Homs (futura Villa Rosa). Fotografía coloreada publicada en la portada de *La Ciudad Lineal*. Año XXIX, nº 771, 10 de diciembre de 1925.

Afortunadamente, en el madrileño distrito de Hortaleza puede observarse una réplica casi idéntica de la vivienda desaparecida, pues Villa Marquissette fue el modelo elegido por el matrimonio formado por Zacarías Homs Cartañá ⁹ y Eloísa Durán Domínguez para la residencia que encargaron en 1922 ¹⁰ a la Compañía Madrileña de Urbanización (CMU), promotora de La Ciudad Lineal ¹¹, en cuyos terrenos se alzaría la nueva construcción ¹²; según planos firmados por el arquitecto Victoriano Ortiz Fernández ¹³.

⁹ Homs dirigía la empresa de aparatos sanitarios que llevaba su nombre en asociación con Hartmann y Compañía, ocupando un lugar destacado en la Exposición Nacional de Medicina e Higiene que se celebró en el Palacio de Cristal del Parque del Retiro el año 1919. EXPOSICIÓN: "En la ___ Nacional de Medicina e Higiene. Las casas Hartmann y Compañía y Zacarías Homs". *La Ciudad Lineal*, Año XXIV, nº 692, 10 de mayo de 1919; págs. 288-289.

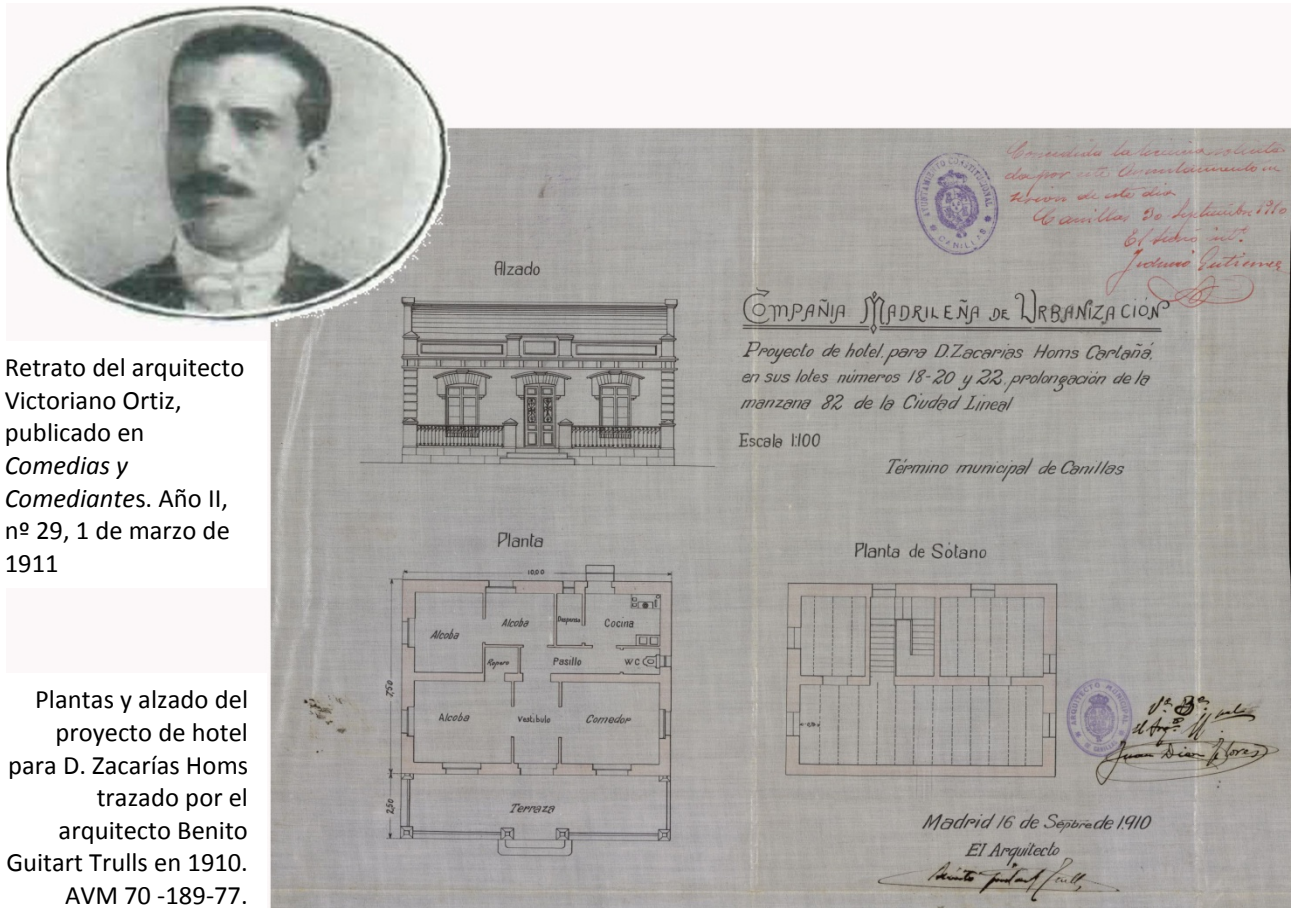
¹⁰ Como es de esperar, el proyecto de Villa Rosa es posterior a la publicación de los planos de Villa Marquissette hacia 1914; y aunque las primeras imágenes publicadas de la nueva vivienda datan de 1925, el desarrollo del jardín permite comprobar que por entonces ya llevaba varios años construida.

¹¹ La Ciudad Lineal es un proyecto urbanístico privado ideado por Arturo Soria Mata, que pretendía rodear Madrid con una "ciudad" circular desarrollada en torno a una única calle central dotada de tranvía, y dos laterales externas entre las que se desarrollarían manzanas para viviendas unifamiliares destinadas a todas las clases sociales. Aunque no se llegó a concluir tuvo amplia difusión en los medios especializados, incluso del extranjero.

¹² Esta construcción se levantaba en una prolongación de la manzana 82 de La Ciudad Lineal, precisamente en la calle de Zacarías Homs, nº 1, c/v calle López de Hoyos, nº 396, c/v Gta. Pilar Miró, c/v Ctra. de Canillas, nº 2; más allá de la calle lateral que delimitaba su estricta ordenación, por lo que en la actualidad forma parte del barrio de Canillas.

¹³ Esta información consta en el expediente conservado en el Archivo de Villa de Madrid; sig. AVM 70-185-71. En la guía *Arquitectura de Madrid*, Vicente Patón Jiménez y el autor de estas líneas atribuimos la autoría a Ricardo Marcos Bauzá (1847-1911), arquitecto habitual de la CMU, antes de que los nuevos datos descartasen esta hipótesis. AA.VV.: *Arquitectura de Madrid*. Tomo 3-Periferia. Fundación COAM. Madrid, Artes Gráficas Palermo, S.L., 2007; pág. 128.

Curiosamente, ya en 1910 el propio Homs había encargado la construcción de una villa mucho más modesta en este mismo solar, según un proyecto firmado por el arquitecto Benito Guitart Trulls ¹⁴, que probablemente todavía se conserva muy modificada por sucesivas ampliaciones, quedando como edificio auxiliar para la nueva construcción.



Retrato del arquitecto Victoriano Ortiz, publicado en *Comedias y Comediantes*. Año II, nº 29, 1 de marzo de 1911

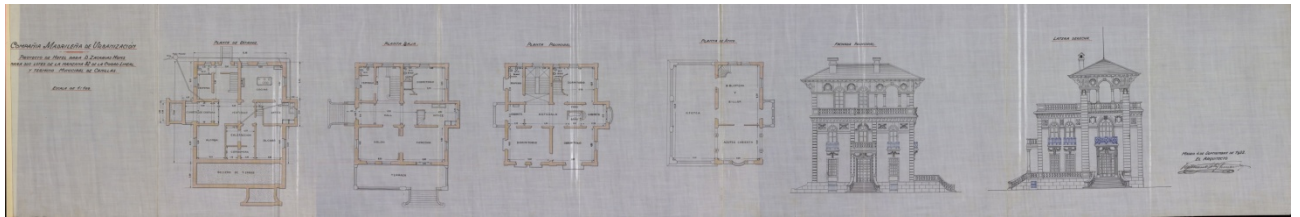
Plantas y alzado del proyecto de hotel para D. Zacarías Homs trazado por el arquitecto Benito Guitart Trulls en 1910. AVM 70 -189-77.

Es comparando los planos de la villa de Homs con los de Villa Marquissette cuando comprobamos hasta qué punto el inmueble madrileño reproduce su referente francés, pues las únicas diferencias consisten en la eliminación del sótano, y la unión de dos alcobas para criados del semisótano, donde se aprovecha el vacío bajo la terraza como almacén. Otros cambios se ejecutaron ya en obra, convirtiendo el cuarto de invitados de planta baja en biblioteca, y el salón en sala de billar, trasladando los usos previstos inicialmente para la gran estancia de la cubierta ¹⁵.

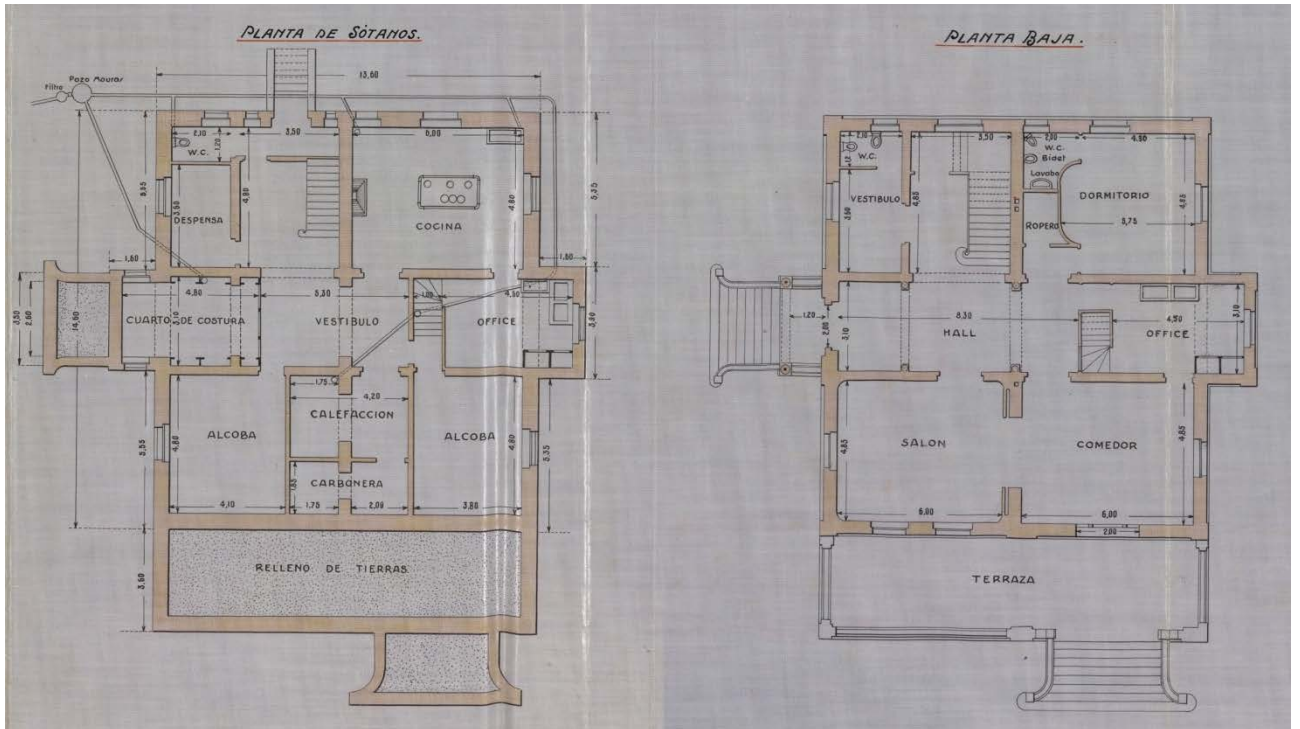
Ortiz Fernández fue miembro de la Real Academia de Bellas Artes de San Fernando y arquitecto de la Diputación Provincial; siendo sus obras más conocidas el efímero Teatro Gran Vía en la plaza del Callao, de 1911; el palacio del conde de la Puebla del Maestre en la calle Alfonso XII, construido precisamente por la CMU en 1918 y luego ampliado y reconvertido en el actual Hotel Petit Palace, y el Hospicio municipal de Valdelatas, para el que ya elaboró en 1912 un primer proyecto con Felipe López Martín, aunque el definitivo de 1927 lo trazó junto a Baltasar Hernández Briz y Francisco de Asís Fort Coghén. En 1921, un año antes de construir la residencia para Homs, levantó "Villa Augusta" en el municipio madrileño de San Lorenzo de El Escorial, en un estilo "serrano" muy diferente.

¹⁴ Archivo de Villa de Madrid; sig. AVM 70 -189-77.

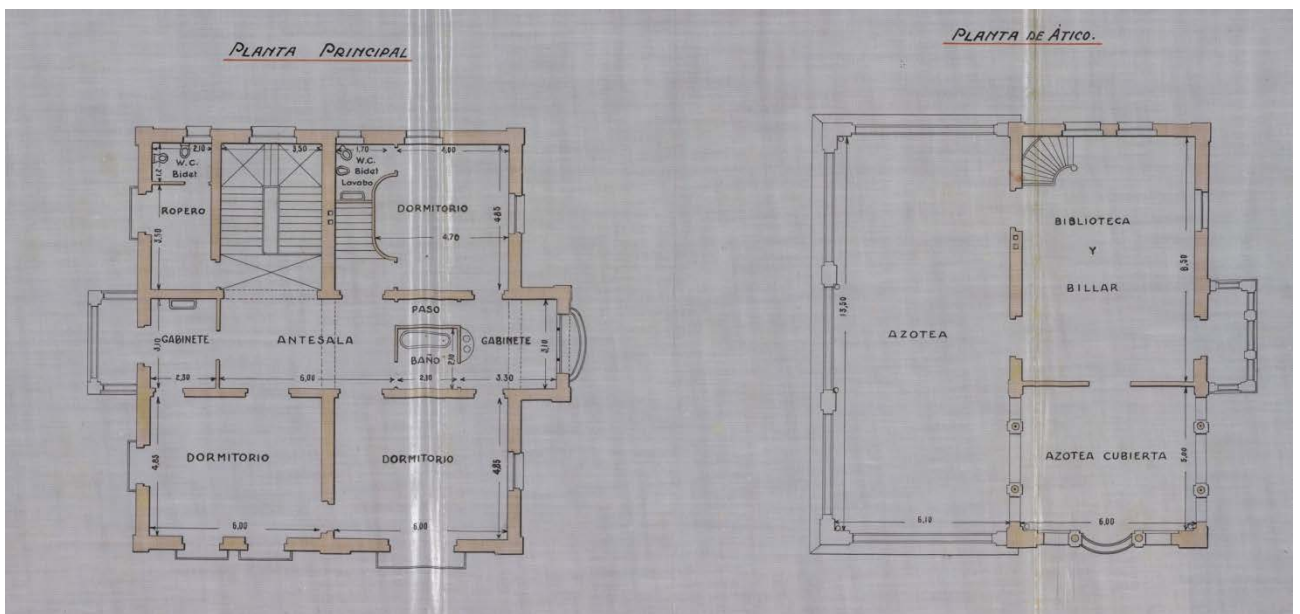
¹⁵ MAGNÍFICO: "___ hotel para Don Zacarías Homs". *La Ciudad Lineal*, Año XXIX, nº 771, 10 de diciembre de 1925; págs. 477-486.



“Proyecto de Hotel para D. Zacarías Homs” (futura Villa Rosa), firmado por el arquitecto Victoriano Ortiz Fernández el 4 de septiembre de 1922. AVM 70-185-71.



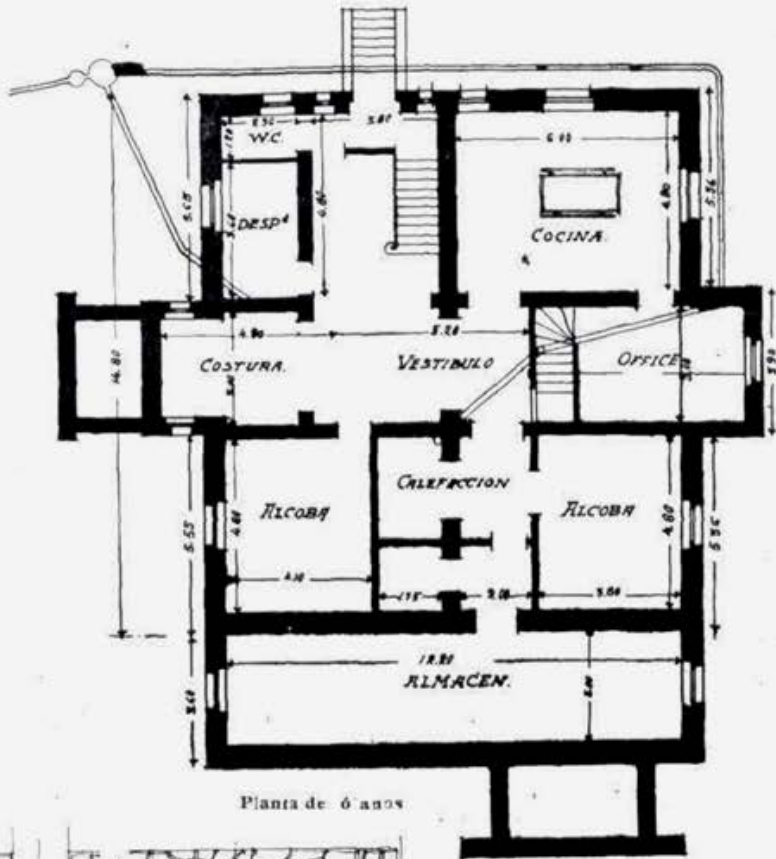
Detalle de las plantas “de sótanos” y “baja” según los planos firmados por el arquitecto Victoriano Ortiz Fernández el 4 de septiembre de 1922. AVM 70-185-71.



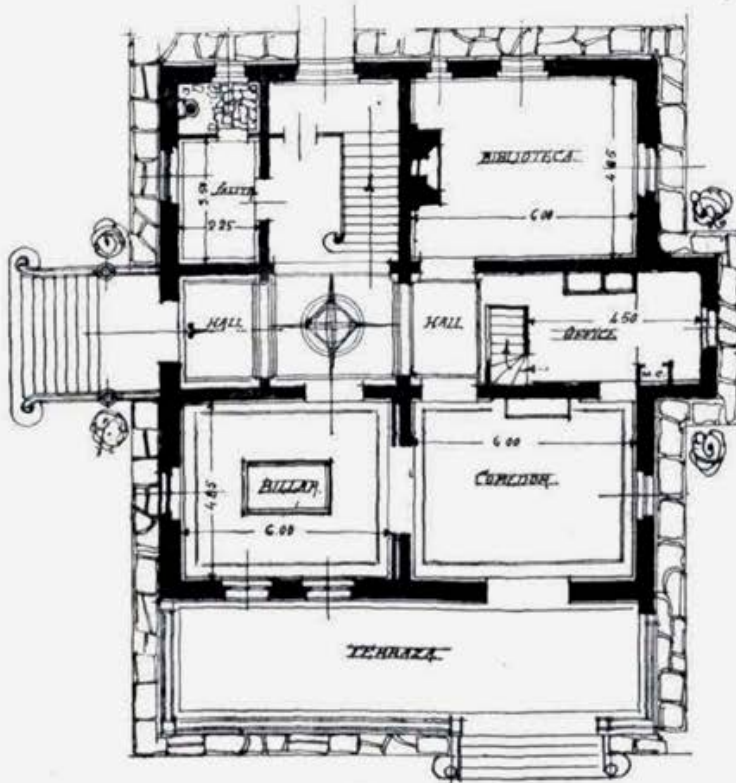
Detalle de las plantas “principal” y “de ático” según los planos firmados por el arquitecto Victoriano Ortiz Fernández el 4 de septiembre de 1922. AVM 70-185-71.

tos modelos, y su pavimentación, excepto en el cuarto de baño, cuyo solado es de loseta imitación a mosaico, está un entarimado con tabla de Melix a corte de pluma a la francesa, acuchillado y encerado.

El sótano, que tiene escalera de acceso por el exterior, constituye una planta de perfecta habitabilidad. En él se halla instalada la cocina que lleva fogón central de hierro y pila de fregadero. Esta cocina lleva un bonito zócalo de azulejo blanco y el piso es de loseta hidráulica. Consta también la planta de sótano, de un vestíbulo, dos alcobas, cuarto de costura, con armarios roperos; «office» con escalera, para comunicar con la planta



Planta de 6º piso



Planta baja

baja; despensa, W. C. y departamento para la caldera de calefacción y otra instalación de agua caliente para los baños, lavabos y demás servicios y carboneras. Todas estas habitaciones de la planta de sótano, reciben luz directa por las lumbreras que se colocaron en el zócalo del hotel y tienen sus correspondientes rejillas de hierro.

La planta de ático, coronación de este lindo hotel, se divide en salón biblioteca y de música, azotea cubierta, con tres frentes muy artísticos, abiertos con huecos formados por columnas de piedra artificial y antepechos de balastrada también de piedra, y azotea descubierta.

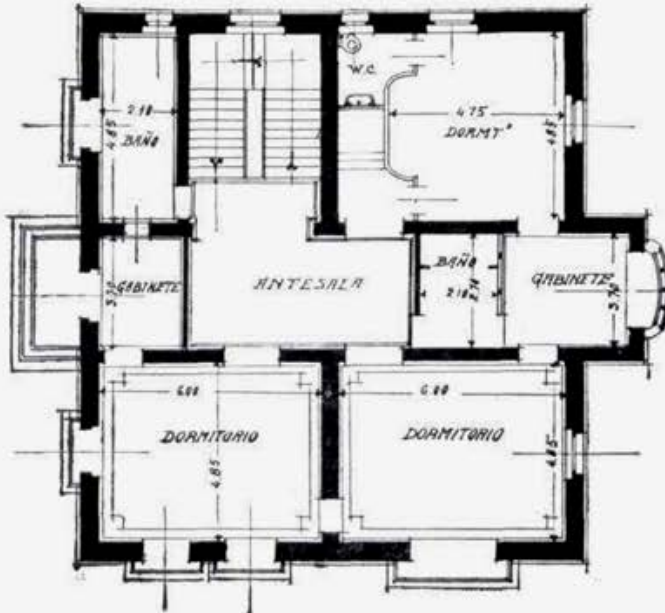
ta, también con antepecho de balaustrada de piedra artificial.

El decorado interior del hotel del Sr. Homs, es todo de una gran elegancia y todos los detalles de los servicios en las distintas habitaciones se

todas las estaciones, con calor y con frío, con buen tiempo y con malo, pues su interior es un encanto por su distribución, sus comodidades, su belleza y los múltiples placeres que en ella se pueden saborear. Los grabados y planos que publicamos con esta información ayudarán a formar una idea, aunque muy incompleta, de lo que es este hotel con cuya construcción se viene a demostrar práctica e incontrovertiblemente las excelencias de nuestra muy querida Ciudad Lineal y de lo bien que en ella se puede vivir.

El coste de esta hermosísima finca de gran lujo se ha elevado a la cantidad de quinientas mil pesetas. Debe tenerse presente que se trata de un inmueble de cuatro plantas o pisos de gran extensión y teniendo instalados numerosos e importantísimos servicios, habiéndose empleado además en la construcción, materiales de primera calidad y los procedimientos más perfeccionados para esta clase de edificaciones.

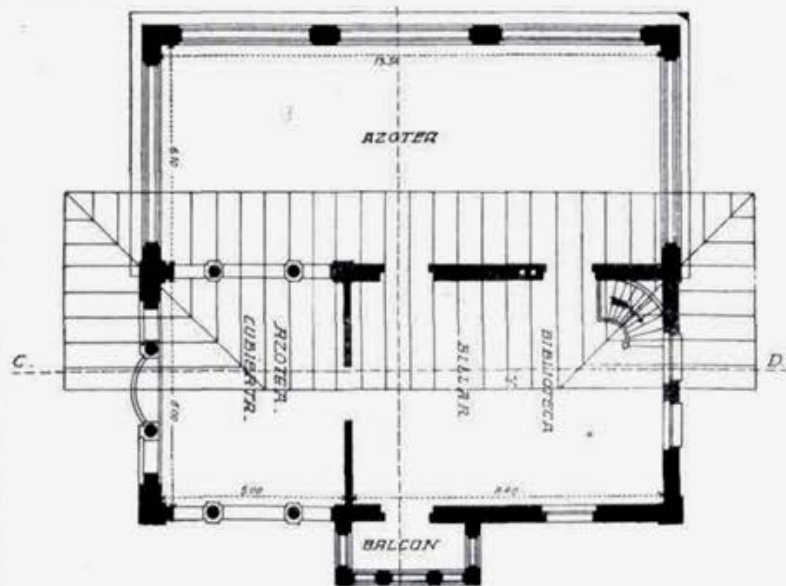
Al enviar nuestra enhorabuena al



Planta principal

han cuidado con gran esmero, como por ejemplo en la vidriería, pues todas las puertas de comunicación de los interiores, llevan buenos cristales blancos prensados. En todas las ventanas de fachadas, se han colocado persianas de hierro y en el vértice del tejado un pararrayos.

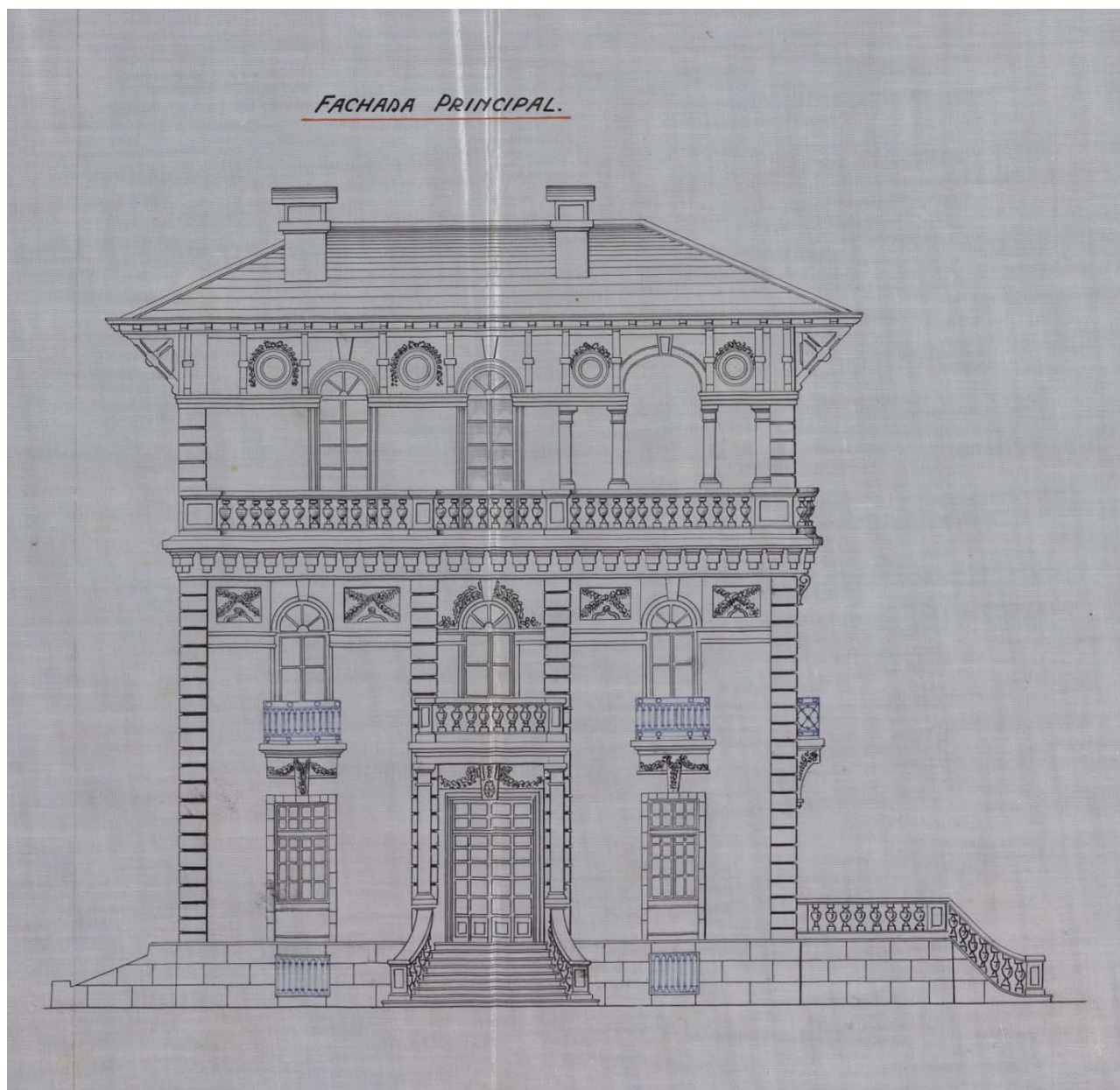
El hotel de don Zacarias Homs está rodeado de un frondosísimo y cuidado jardín y posee los mayores atractivos y encantos. Al sumarse a los ya construidos en la Ciudad Lineal, viene a enriquecer ésta con una brillante muestra de lo que es la habitación moderna amplísima, higiénica, de líneas suaves y armoniosas, de tonos claros, en la que pueda penetrar sin dificultades el sol y el aire y en la que se encuentren todos los elementos para no echar de menos la ciudad. Casa que se pueda habitar en



Planta de ático

señor Homs felicitamos nosotros también a la Compañía Madrileña de Urbanización de haber llevado a cabo esta construcción.

Leemos en la *Revista de Floricultura y Arbori-*

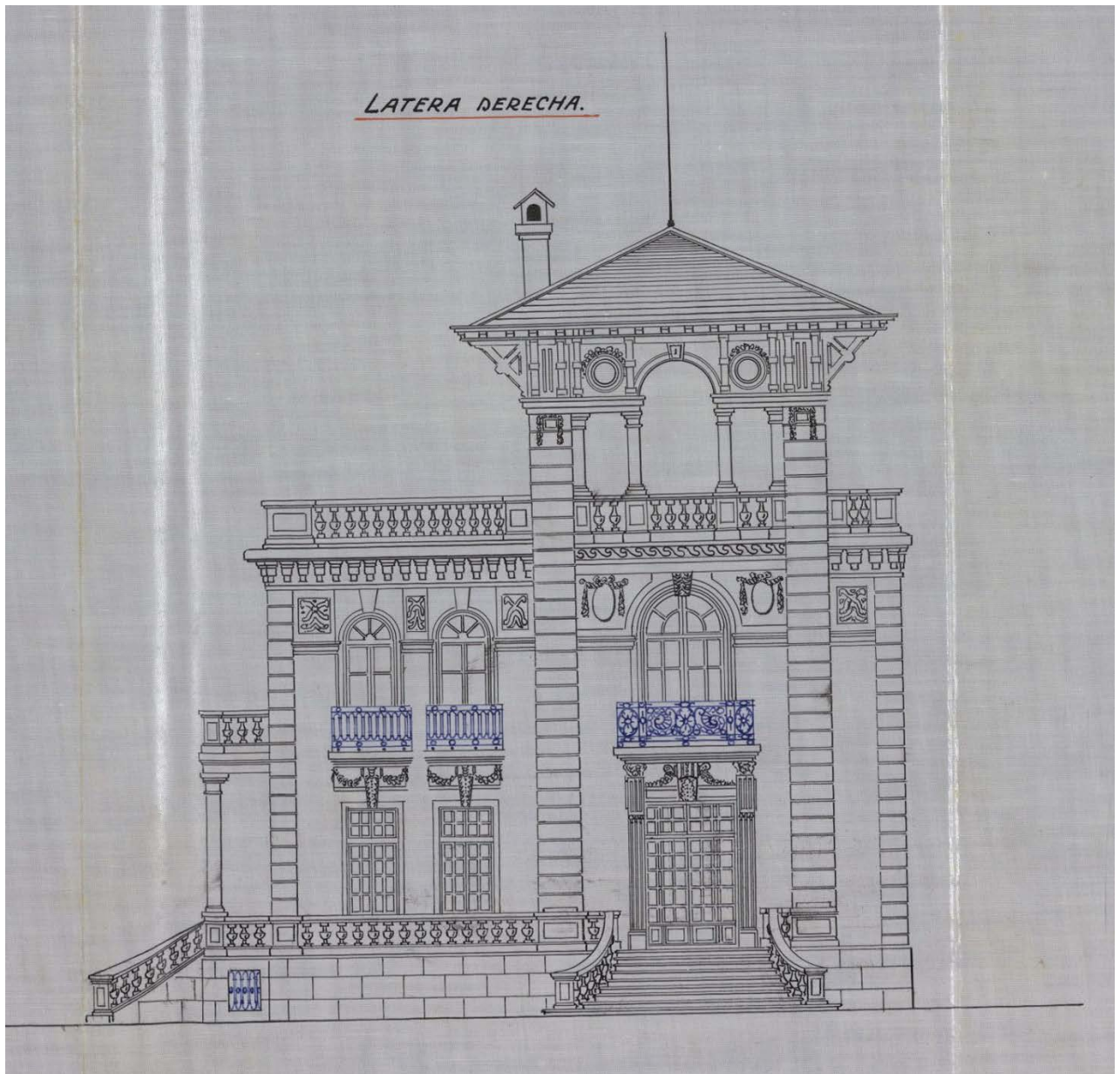


“Fachada principal” de Villa Homs (luego Villa Rosa) según los planos firmados por el arquitecto Victoriano Ortiz Fernández el 4 de septiembre de 1922. AVM 70-185-71.

Igualmente similares son todos los alzados, aunque los muros de sillería vista de Villa Marquissette se sustituyen en Madrid por paramentos de ladrillo revocados con estuco a la catalana y decoraciones escultóricas en piedra artificial; pero sin mostrar diferencias sustanciales en traza ni dimensiones con su precedente francés. En cambio, la decoración interior, realizada en *staff*¹⁶, sigue modelos españoles característicos de ese momento; destacando las pinturas de algunos techos, así como la bellísima vidriera modernista del rellano de la escalera, realizada por la casa Maumejean a partir del lienzo *La Mariposa* pintado en 1867 por Mariano Fortuny¹⁷.

¹⁶ El *staff* es un material moldeado a base de cemento y escayola, reforzado interiormente con fibras de yute.

¹⁷ No resulta sorprendente que se usase un modelo tan antiguo, pues en esa pintura Fortuny (1838-1874) anticipó la tendencia que pondría de moda el motivo de la mujer insecto durante el modernismo.



Fachada "lateral derecha" de Villa Homs (luego Villa Rosa) según los planos firmados por el arquitecto Victoriano Ortiz Fernández el 4 de septiembre de 1922. AVM 70-185-71.

También la memoria incorporada al proyecto nos da una descripción detallada de la construcción prevista, con 14'6 m de fachada por 13'5 m de fondo y "dos cuerpos salientes de 3'5 x 1'6 m" que sumaban 209'58 m² de superficie en planta, a la que habría que añadir 67'35 m² "de terraza y escalinatas".

Al sótano se entraba directamente desde el exterior por una escalera comunicada con la "principal del hotel", distribuyéndose en vestíbulo, cocina con fogón central de hierro más otro "con campana para carbón vegetal", despensa, oficio comunicado por una segunda escalera de servicio con su homólogo de la planta baja, cuarto de costura con seis armarios roperos creados "aprovechando los resaltes de los muros", lavadero con "pila de ladrillo y cemento", departamentos para carbonera y caldera de calefacción, y "dos grandes alcobas para criados" con un aseo; todos con "luz directa, por las lumbreras" abiertas "en el zócalo del hotel".

El acceso a la planta baja se efectuaba por una escalinata externas de bovedilla de ladrillo con peldaños de arenisca de Novelda, empleándose la “piedra artificial con alma de hierro” para las columnas que flanquearían la puerta de entrada, que daba paso a un *hall* -decorado con cuatro columnas de piedra artificial y molduras de *staff*- de frente al *office* antes citado, con “dos pilas de fregadero, una mesa de ladrillo revestida de azulejos y dos armarios” de obra. La crujía a la derecha se dividiría en un salón -que finalmente fue billar- y comedor, y la izquierda en un vestíbulo de acceso al aseo, la escalera principal -de bóveda catalana de rasillas con peldaños “de mármol blanco del país”-, y el dormitorio de invitados que termino convirtiéndose en biblioteca.

La planta primera estaría ocupada por dormitorios y aseos, contando con una segunda escalera “de madera” que subiría “a la planta de ático y azotea”, destinada a acoger la biblioteca y sala de billar que se pasaron finalmente a la planta baja.

El conjunto se completaba con un pabellón de cocheras, un cuerpo de almacén para los productos de laboratorio comercializados por Zacarías Homs, y otras instalaciones auxiliares que adornaban el jardín, que contaba con una rosalada, pérgolas y una estufa que servía también de jardín de invierno ¹⁸.

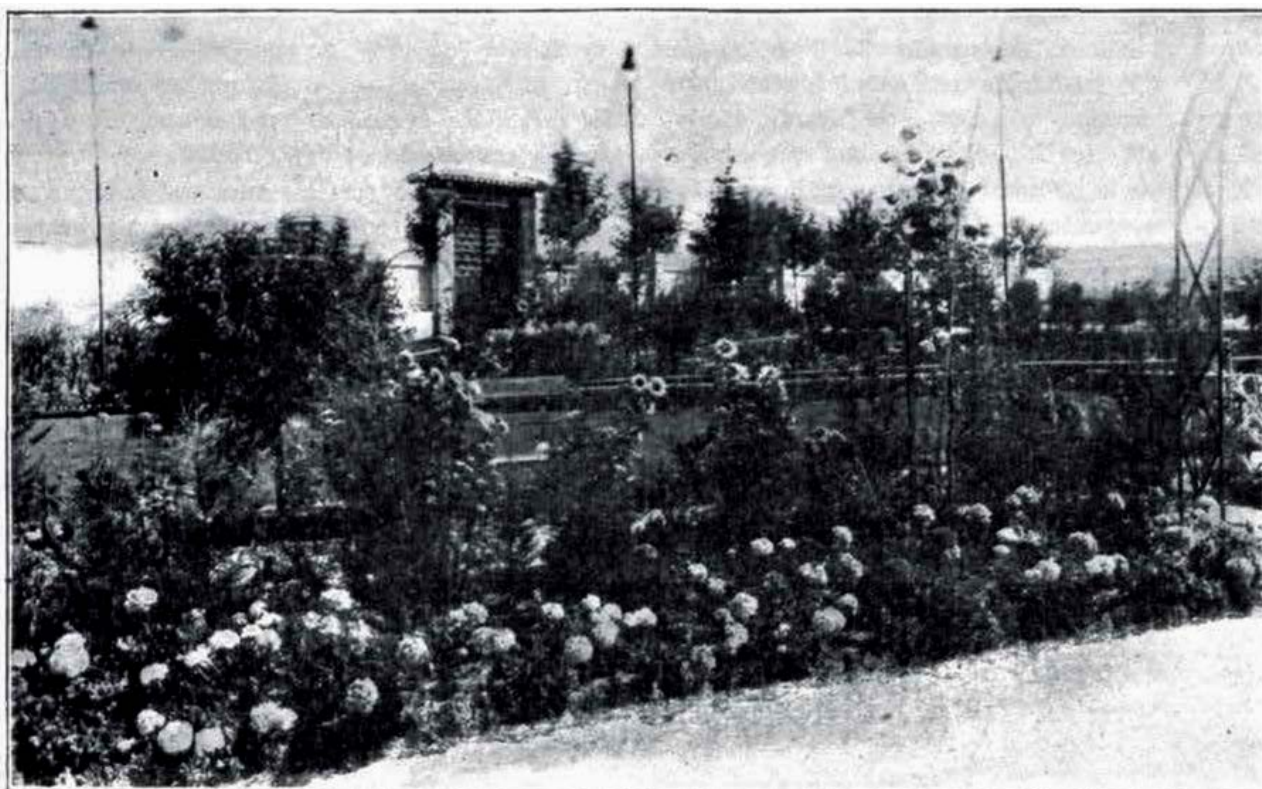


Vista de Villa Homs (futura Villa Rosa) con la escalinata de acceso a la derecha, y una pérgola –ausente en Villa Marquissette- a la izquierda. *La Ciudad Lineal*. Año XXIX, nº 771, 10 de diciembre de 1925; pág. 477.

¹⁸ El coste de la finca se valoraba en 500.000 ptas, quizás porque la publicación citada se hizo para promover su venta, ya que ese mismo año cambió de propietario. *La Ciudad Lineal*. Año XXIX, nº 771, 10 de diciembre de 1925; pág. 480.



Fachada lateral y rosalada de Villa Homs (futura Villa Rosa). Fotografía coloreada publicada en la portada de *La Ciudad Lineal*. Año XXXI, nº 785, 10 de febrero de 1927.



Vista del jardín delantero de Villa Homs (futura Villa Rosa) con la puerta de entrada a la finca. Fotografía publicada en *La Ciudad Lineal*. Año XXIX, nº 771, 10 de diciembre de 1925; pág. 482.



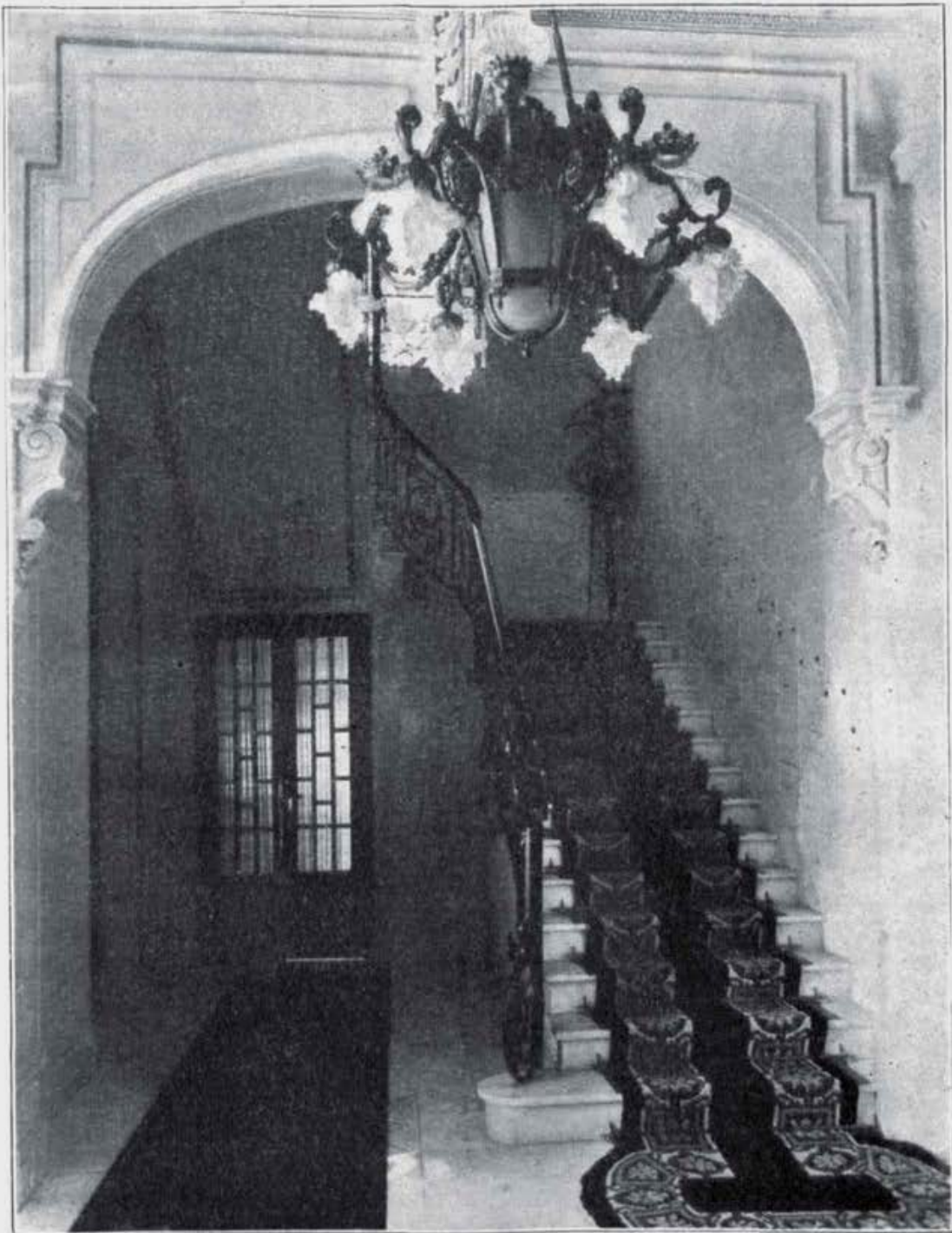
Rosaleda de "Villa Eloísa" (luego Villa Rosa). *La Ciudad Lineal*. Año XXXI, nº 779, 10 de agosto de 1926.



Estufa de la futura Villa Rosa. Fotografía coloreada publicada en la portada de *La Ciudad Lineal*. Año XXXI, nº 792, 10 de septiembre de 1927.

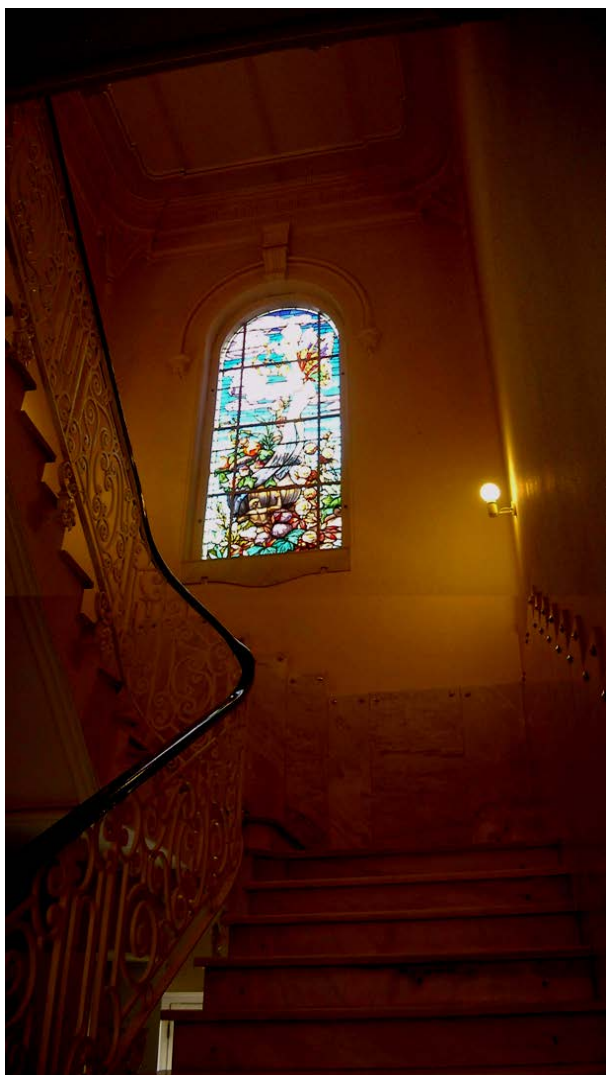


Otro detalle del hall, con uno de sus espejos, donde se acentúa la impresión de fondo. El decorado de sus paramentos hace casi innecesarios los muebles y aumenta la importancia del acceso al hotel.

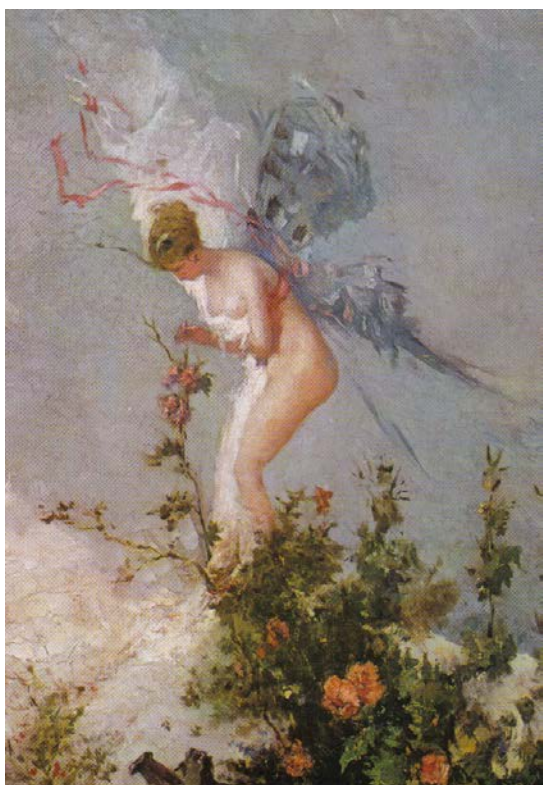


Un aspecto del hall, con su gran embocadura de la escalera.

Escalera principal de Villa Homs (futura Villa Rosa). Fotografía publicada en *La Ciudad Lineal*. Año XXIX, nº 771, 10 de diciembre de 1925; pág. 483.



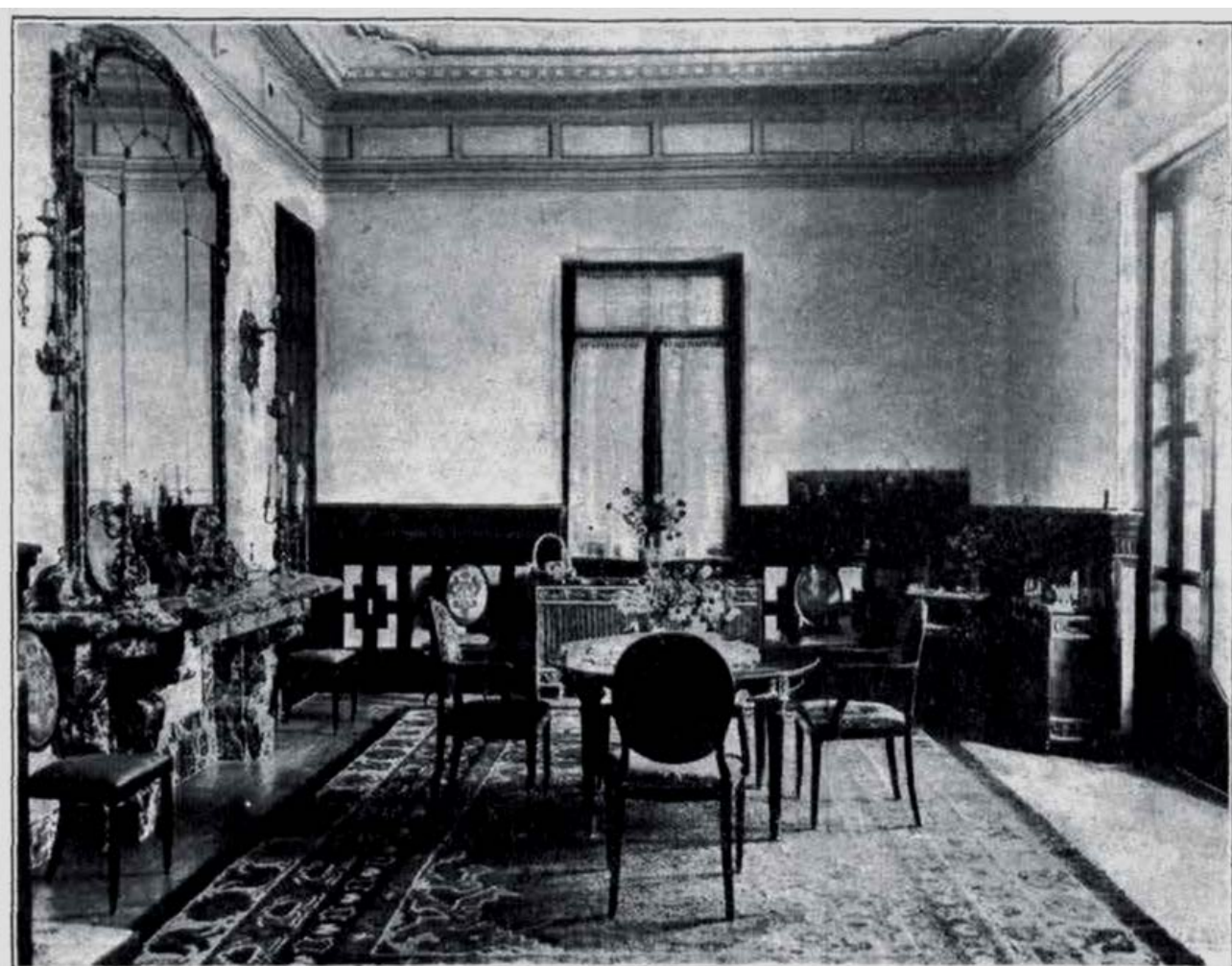
Escalera de Villa Rosa en la actualidad, y detalle de la vidriera de Maumejean inspirada en el cuadro *La Mariposa* de Mariano Fortuny. Fotografías: VPAT.



Mariano Fortuny. *La Mariposa*, óleo sobre lienzo, 1867. Colección particular.



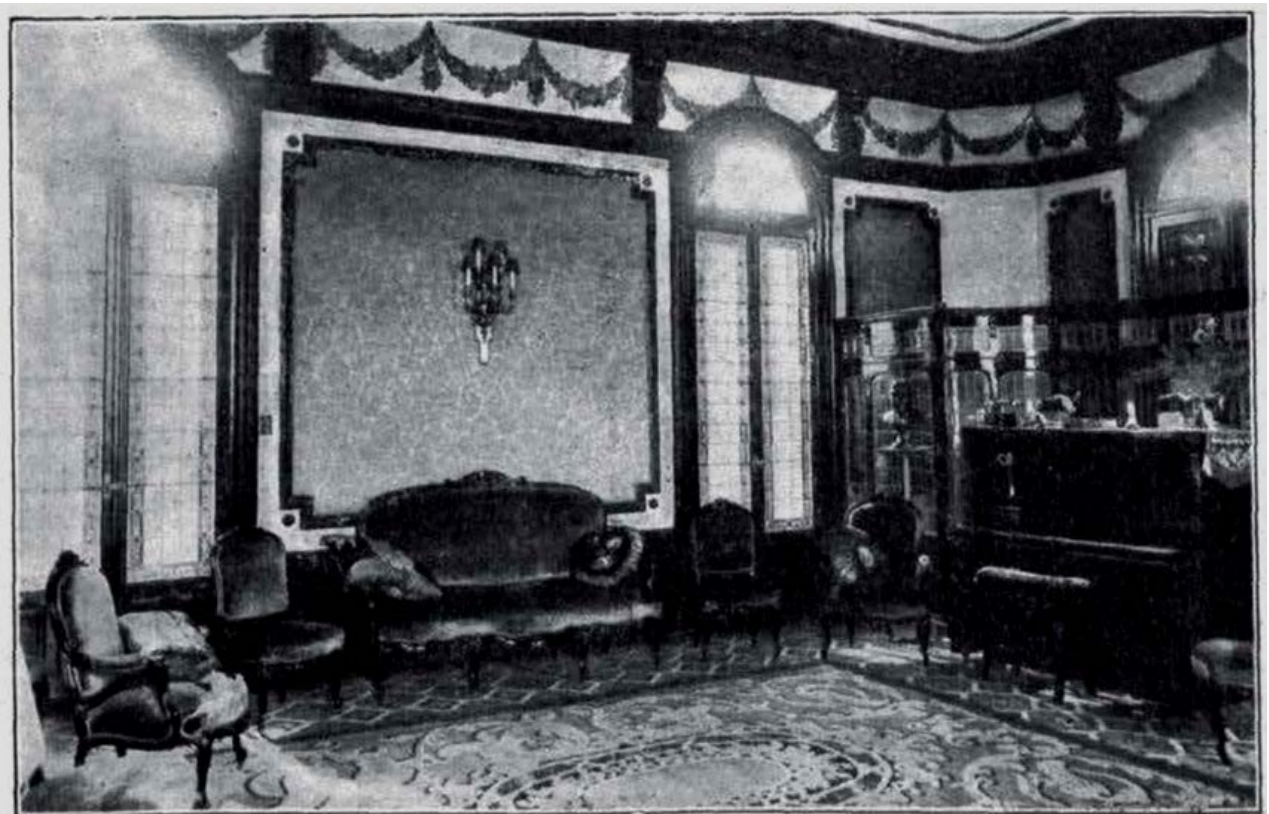
Chimenea en la biblioteca de planta baja de Villa Homs (futura Villa Rosa). Fotografía publicada en *La Ciudad Lineal*. Año XXIX, nº 771, 10 de diciembre de 1925; pág. 482.



Comedor de Villa Homs (futura Villa Rosa). Fotografía publicada en *La Ciudad Lineal*. Año XXIX, nº 771, 10 de diciembre de 1925; pág. 485.



Cuarto de baño en la planta primera de Villa Homs (futura Villa Rosa). Fotografía publicada en *La Ciudad Lineal*. Año XXIX, nº 771, 10 de diciembre de 1925; pág. 486.



Sala de música en la azotea de Villa Homs (futura Villa Rosa). Fotografía publicada en *La Ciudad Lineal*. Año XXIX, nº 771, 10 de diciembre de 1925; pág. 485.



La sala de música de la azotea de Villa Rosa en la actualidad, según una fotografía publicada en *Trabajando por Madrid. Dos años de gestión, 1989-1991*; pág. 175, y detalle de la pintura que decora su techo.



En 1925 la propiedad fue adquirida por el empresario y director operístico José Tolosa ¹⁹, tomando supuestamente el nombre de Villa Rosa en homenaje a su esposa, la cantante Rosa Vila ²⁰; y durante la Guerra Civil fue incautada por el gobierno republicano, convirtiéndose en cuartel general del Partido Comunista de España, y sirviendo de alojamiento temporal a figuras tan destacadas como el general Líster, o la “Pasionaria” ²¹.

735

MINISTERIO DE EDUCACION NACIONAL
Jefatura Nacional de Bellas Artes
COMISARIA GENERAL
DEL SERVICIO DE DEFENSA
DEL PATRIMONIO ARTISTICO NACIONAL

ACTA de la recogida de Objetos que ha tenido lugar en Zacarias Homs N° 1
Casa propiedad de Zacarias Homs
que fué habitada por Líster y Pasionaria
y han sido depositados en nuestro Deposito Museo, Arte, Gobierno

RELACION DE OBJETOS

1	Tres jarrones de porcelana grandes
2	Cinco espadas
3	Una armadura
4	Dos figuras de bronce
5	Un busto de bronce
6	Dos cuadros de flores
7	Un bastidor con tapiz

Madrid 25 de Septiembre de 1939

El Agente [Firma] que se hace cargo de los objetos reseñados. [Firma]

Acta de la recogida de objetos en Villa Rosa fechada el 25 de septiembre de 1939, donde se especifica que la casa fue “habitada por Líster y Pasionaria”. IPCE, Sig. SDPAN 318 / 58.

733

MINISTERIO DE EDUCACION NACIONAL
Jefatura Nacional de Bellas Artes
COMISARIA GENERAL
DEL SERVICIO DE DEFENSA
DEL PATRIMONIO ARTISTICO NACIONAL

ACTA de la recogida de Objetos que ha tenido lugar en la Calle de Zacarias Homs
Casa propiedad de D. Zacarias Homs
que fué habitada por Líster y Pasionaria
y han sido depositados en Jai Alai

RELACION DE OBJETOS

1	1 jarrón con pie
1	1 arca
1	1 piano Mambú

Septiembre

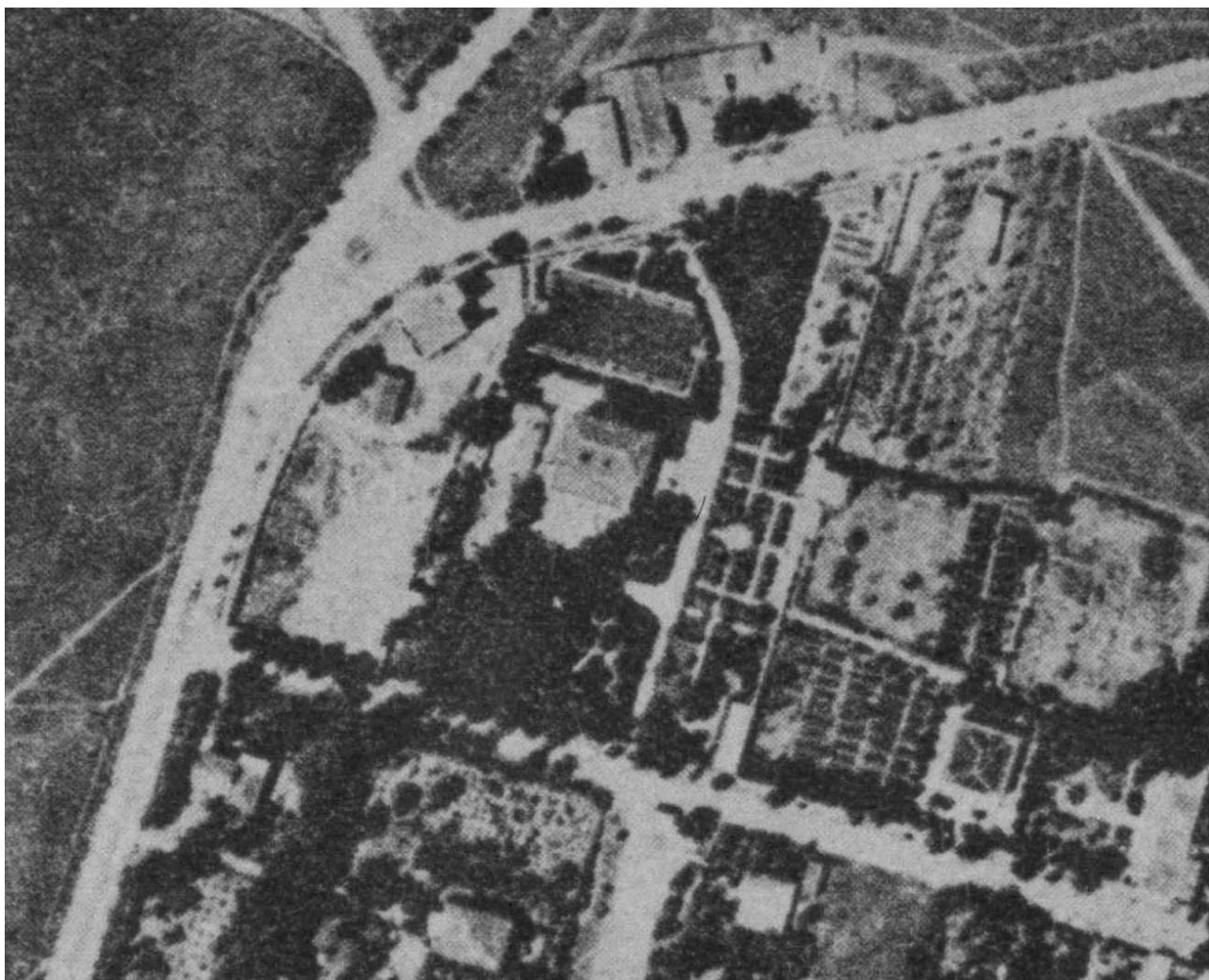
El Agente [Firma] que se hace cargo de los objetos reseñados. [Firma]

Otra acta de recogida de objetos de Villa Rosa depositados en el frontón Jai-Alai, fechada en septiembre de 1939, donde también se señala que la casa fue “habitada por Líster y la Pasionaria”. IPCE, Sig. SDPAN 318 / 56.

¹⁹ Tolosa ya poseía un hotel en la Ciudad Lineal, y en 1906 había dirigido a la Sociedad Sinfónica de Madrid en la inauguración del Teatro del Parque de Diversiones. *La Ciudad Lineal*. Año X, nº 273, 20 de junio de 1906; pág. 205.

²⁰ Esta teoría parece poco probable, pues años más tarde la villa era todavía conocida como Villa Eloísa, en homenaje a la esposa de Zacarías Homs, fallecida en 1919; y con ese nombre poco habitual la cita el coronel Segismundo Casado en sus memorias, lo que ha dificultado su localización. MARQUÉZ, Ricardo: “El secreto mejor guardado del palacete de Villa Rosa”, *Hortaleza periódico vecinal*. 29 de enero de 2015. <https://www.periodicohortaleza.org/el-secreto-mejor-guardado-del-palacete-de-villa-rosa/>

²¹ Este dato nos es conocido por las actas levantadas por la Comisaría General del Servicio de Defensa del Patrimonio Artístico Nacional (SDPAN) conservadas en el Instituto del Patrimonio Cultural de España (IPCE). Enrique Líster Forján (1907-1994) fue un militante comunista que tuvo un destacado papel en la Guerra Civil española, y alcanzó el grado de general del Ejército Rojo de la URSS durante la Segunda Guerra Mundial. Dolores Ibárruri Gómez (1895-1989) fue una de las fundadoras del Partido Comunista Español, y salió elegida diputada por Oviedo durante la Segunda República, llegando a vicepresidenta de las Cortes durante la Guerra Civil, oponiéndose a la rendición final pactada por el coronel Segismundo Casado con el Ejército franquista en 1939.



Vista aérea de Villa Homs según el vuelo fotográfico de 1927.



Esta construcción, visible ya en la imagen aérea de 1927, es quizás la primera villa Homs, tras sucesivas ampliaciones. Fotografía: VPAT.

De residencia particular a Sala de Fiestas: Villa Rosa

Al igual que Villa Marquissette, también la casa de Zacarías Homs sufrió algunos cambios tras la guerra, pues al acabar la contienda fue adquirida por el empresario Tomás Pajares Alberdi, que la convirtió en la sala de fiestas “Parque Jardín Villa Rosa”, repitiendo el nombre del célebre tablao flamenco que ya poseía en la céntrica plaza de Santa Ana y que todavía hoy se conserva ²². La nueva instalación se inauguró el 16 de julio de 1940, y tuvo fama de ser la más selecta de Madrid; ampliándola con la construcción de una piscina y un nuevo volumen que ocupó la terraza baja sobre el jardín.



La piscina de la sala de fiestas Villa Rosa hacia 1945, con la antigua vivienda al fondo. Fotografía: Otto Wunderlich. Archivo Wunderlich, IPCE, Ministerio de Educación, Cultura y Deporte.

²² Tomás Pajares poseía este local desde 1921, y también regentó la sala “Ideal Rosales y el club Palermo, en los bajos del Teatro Alcázar”. JIMÉNEZ MANCHA, Juan: “Parque Jardín Villa Rosa, la sala de fiestas más distinguida de la posguerra”. *Hortaleza periódico vecinal*. 23 de abril de 2020. <https://www.periodicohortaleza.org/parque-jardin-villa-rosa-la-sala-de-fiestas-mas-distinguida-de-la-posguerra/>



La pista de baile de la sala de fiestas Villa Rosa hacia 1945. Fotografía: Otto Wunderlich. Archivo Wunderlich, IPCE, Ministerio de Educación, Cultura y Deporte.

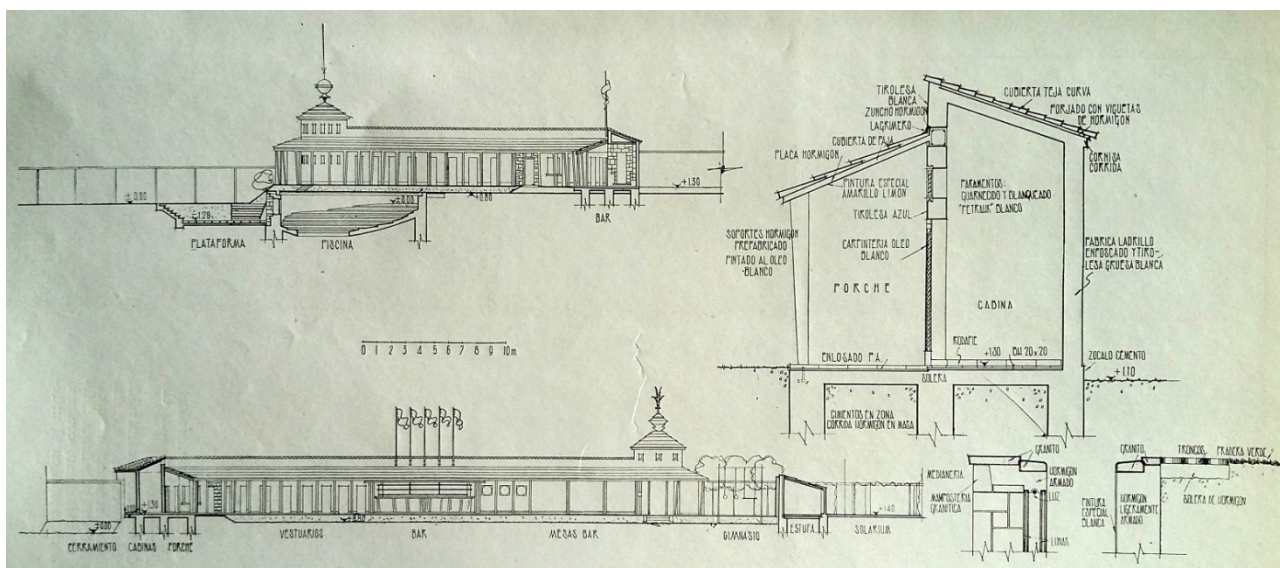


La primera piscina de la sala de fiestas Villa Rosa hacia 1945, con la antigua "estufa" al fondo. Fotografía: Otto Wunderlich. Archivo Wunderlich, IPCE, Ministerio de Educación, Cultura y Deporte.



Programa de mano del Parque Jardín Villa Rosa, h. 1955, donde se pueden ver dos imágenes de la villa, con un pergolado sostenido por columnas torsas de ladrillo, y la pista del baile con escenario del jardín trasero.

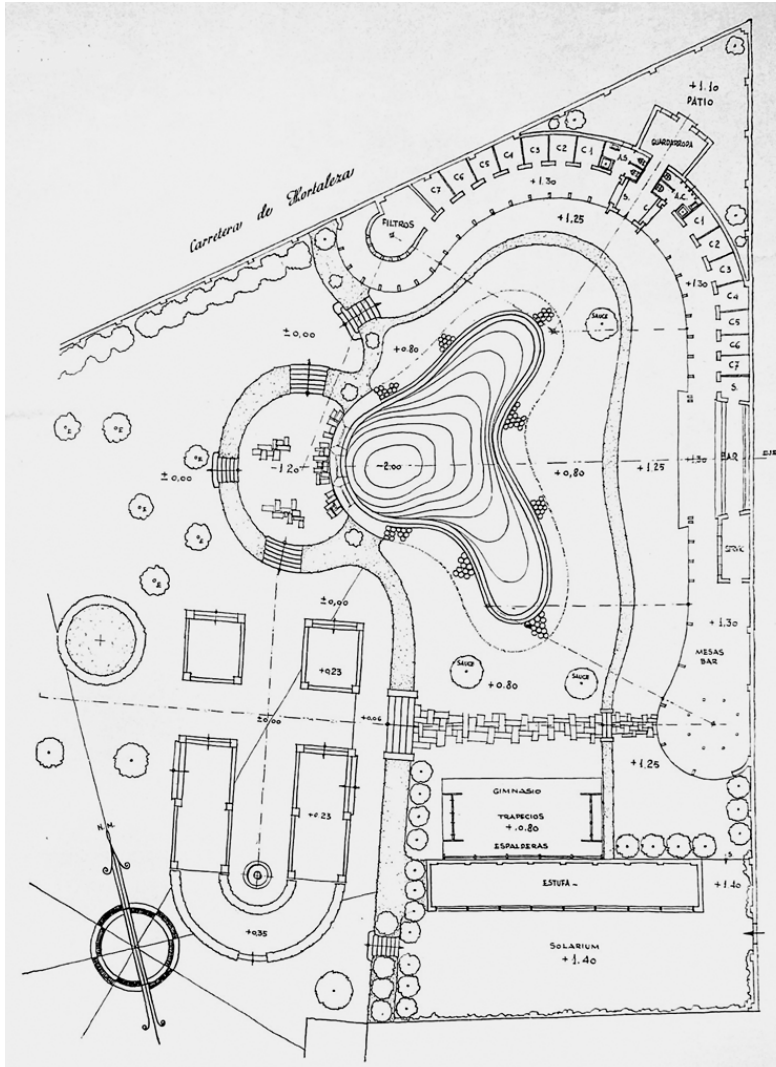
Algo después se levantó al aire libre un escenario elevado, con pista de baile incluida, alrededor del que se disponían las mesas para los comensales. Y en 1953 el arquitecto Ricardo Magdalena Gayán construyó un cuerpo auxiliar porticado que englobaba bar y cabinas de guardarropa con aseos y duchas²³.



Ricardo Magdalena: Alzados y secciones de la nueva piscina de "Villa Rosa". *Informes de la Construcción*, nº 63, agosto-septiembre de 1954.

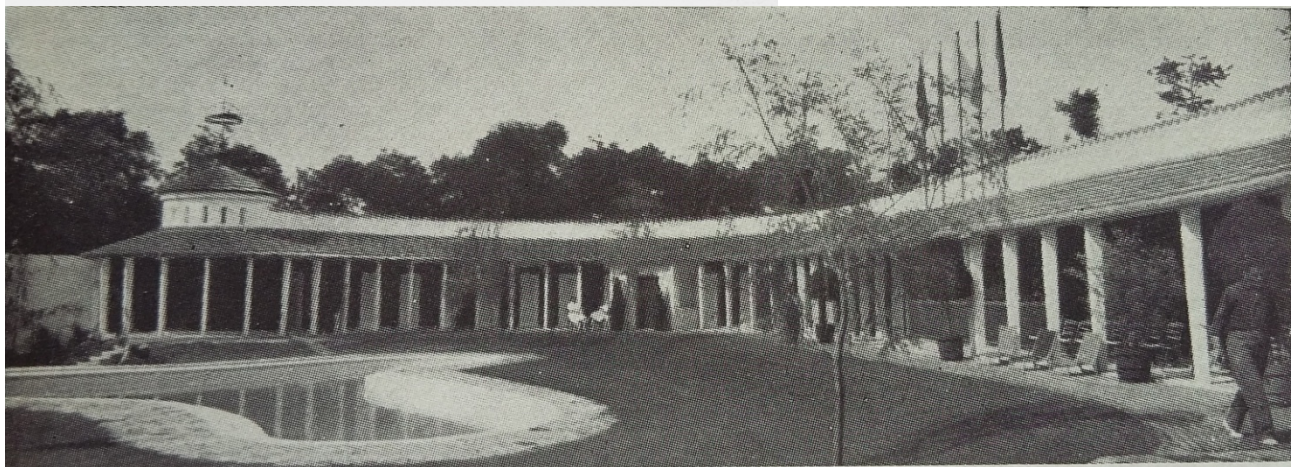
²³ Ricardo Magdalena Gayán (Madrid, 1913 –1989) fue nieto del reputado arquitecto aragonés Ricardo Magdalena Tabuenca e hijo del también arquitecto Ricardo Magdalena Gallifa. Titulado en 1941, fue coautor en 1946 con Acha Urioste y Nasarre Audera del ayuntamiento neorrenacentista de Zaragoza en la plaza del Pilar, y en 1952 levantó junto a Domínguez Salazar, Carlos de Miguel y el ingeniero Fernández Casado la tribuna del antiguo estadio bilbaíno de San Mames, aunque sus obras posteriores más importantes se sitúan mayoritariamente en Madrid, donde levantó numerosos edificios administrativos y residenciales.

Este cuerpo presentaba una planta sinuosa con un tramo semicircular que resolvía la difícil geometría en ángulo agudo del solar y envolvía una nueva piscina en forma de “trébol” propicia “al lucimiento de las bañistas”²⁴.

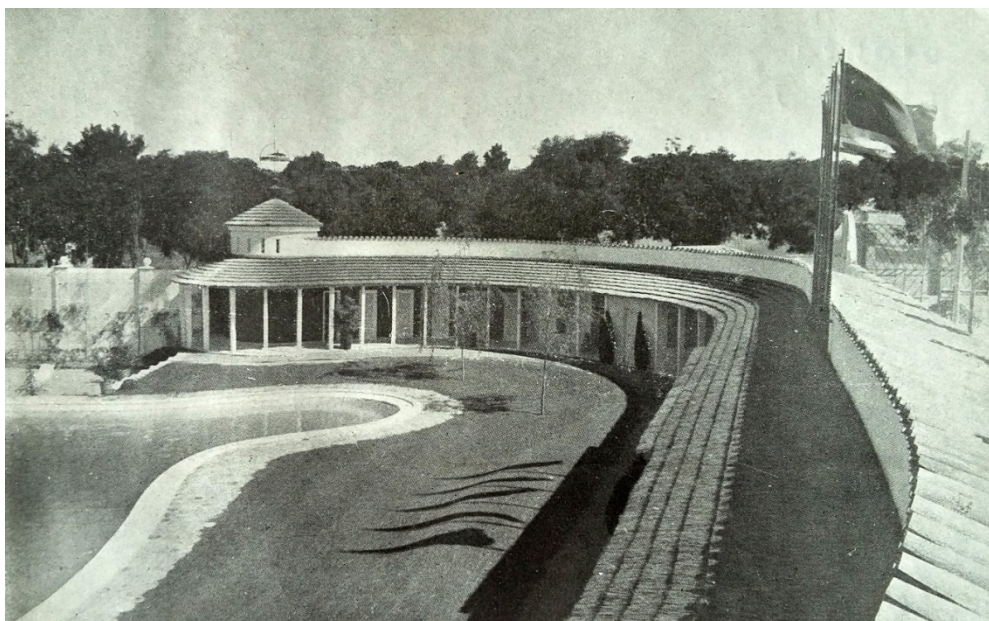
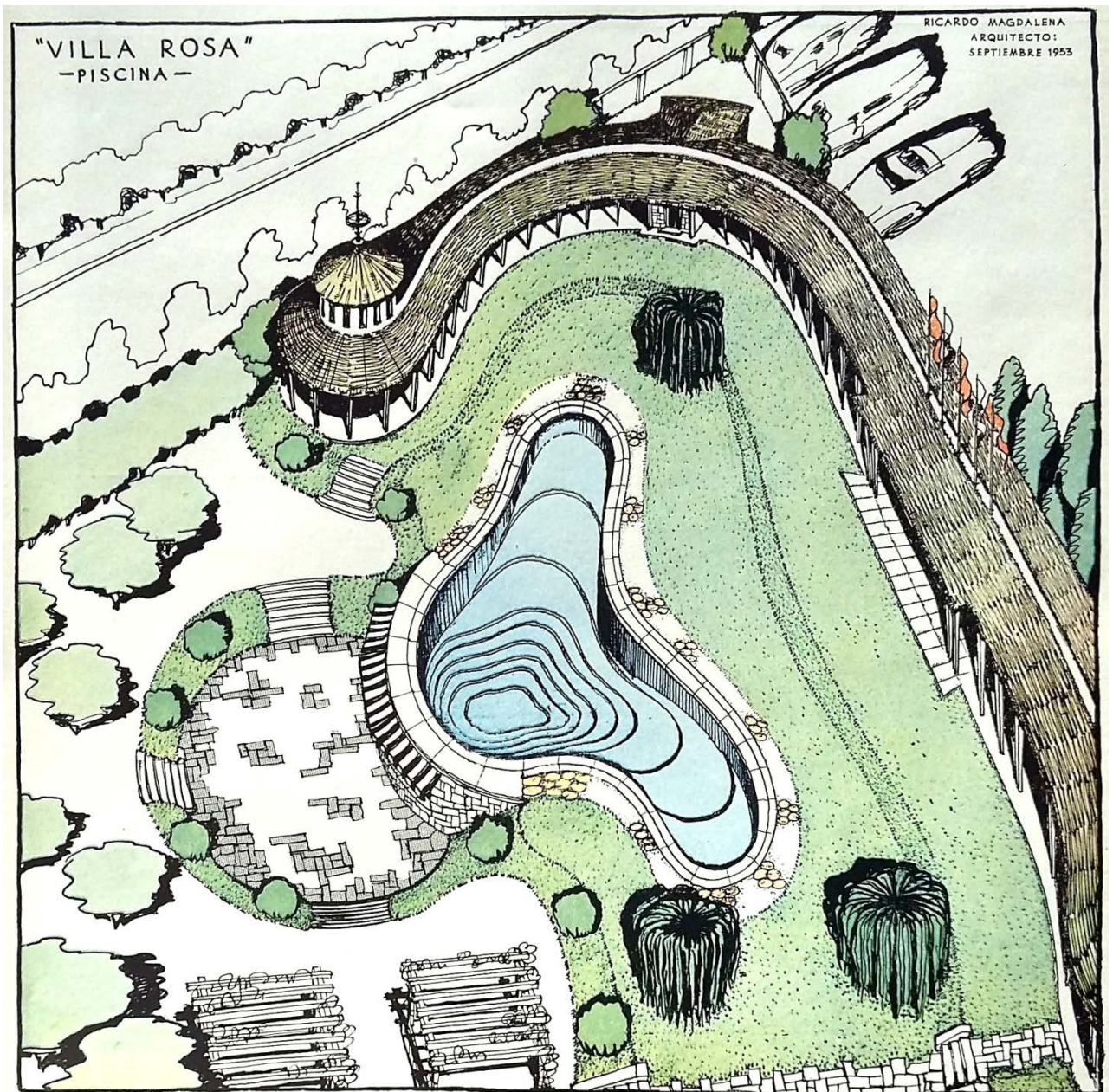


Ricardo Magdalena: Planta general de la nueva piscina del “Parque-Jardín Villa Rosa”. *Informes de la Construcción*, nº 63, agosto-septiembre de 1954.

Vista general de la nueva piscina de Villa Rosa. *Informes de la Construcción*, nº 63, agosto-septiembre de 1954.

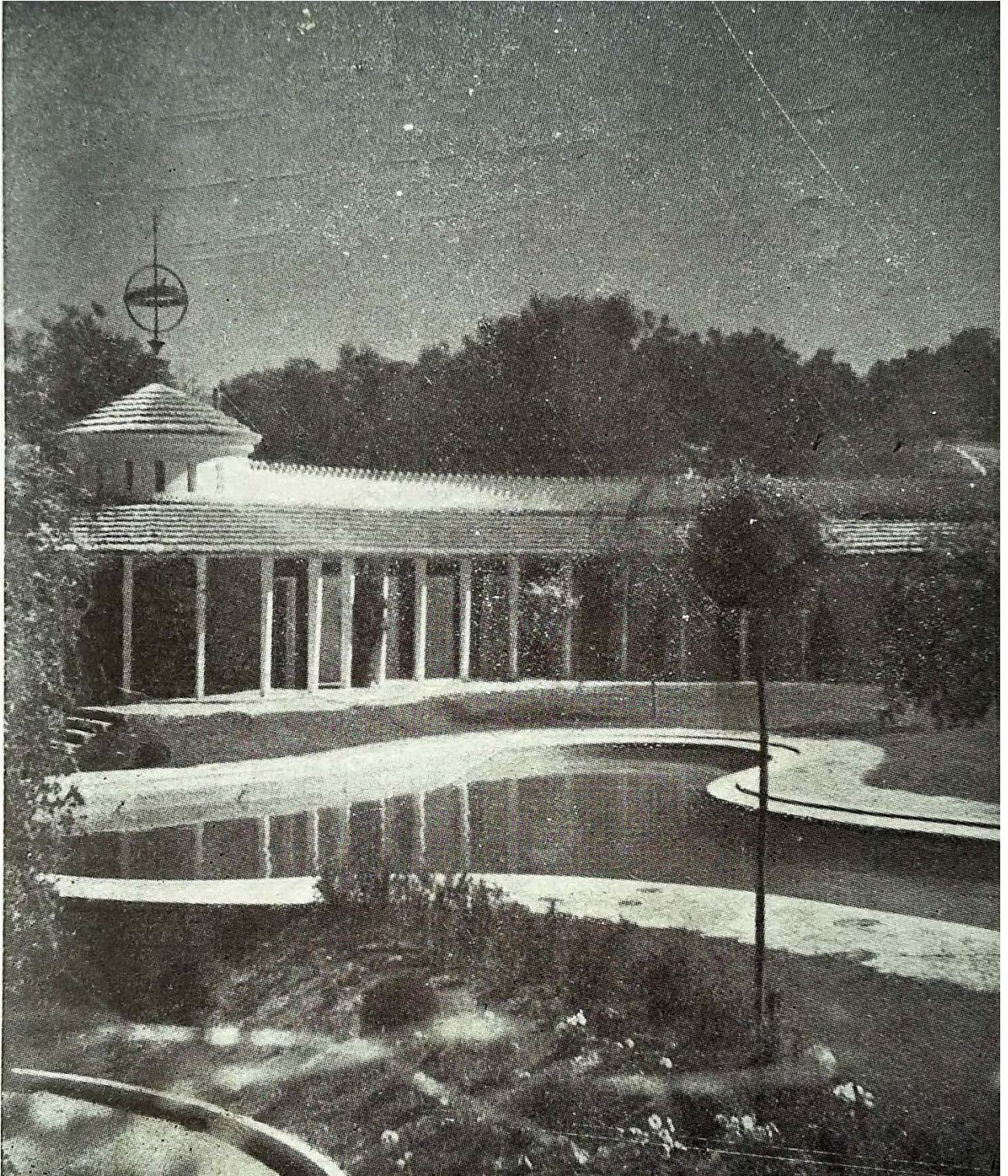


²⁴ MAGDALENA, Ricardo: "Piscina del parque-jardín Villa Rosa", en *Informes de la Construcción*, nº 63, agosto-septiembre de 1954. Según puntualiza Daniel Poyán en la presentación del número, “la nueva piscina del Parque-Jardín Villa Rosa es un decorativo espejo del cielo y de horas entregadas al placer, cuyo vaso bien pudiera acoger en cada una de sus tres curvas a las tres Gracias convertidas en náyades”.



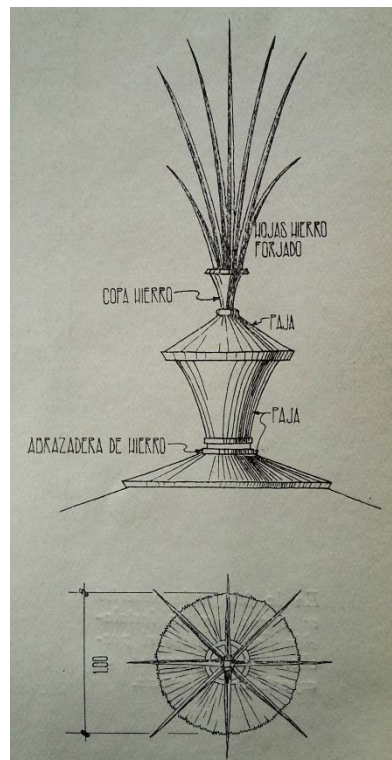
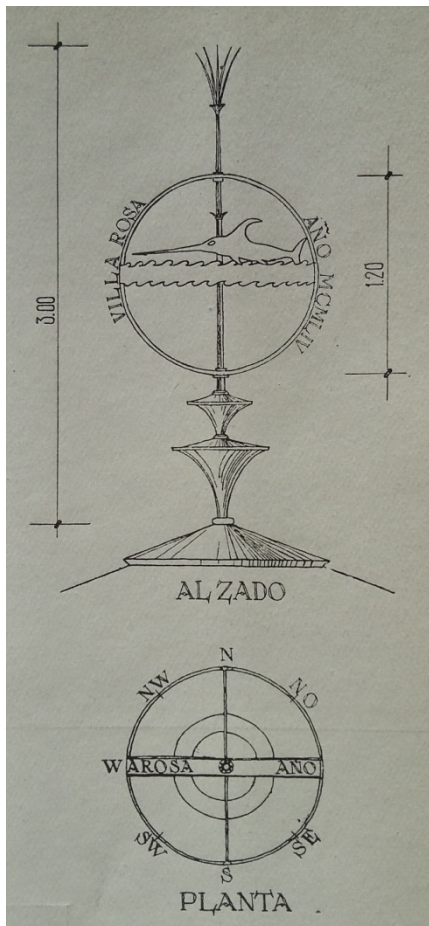
Ricardo Magdalena:
Perspectiva caballera de la
piscina de Villa Rosa,
septiembre 1953.
Informes de la Construcción,
nº 63, agosto-septiembre
de 1954.

Vista superior del pabellón
de la nueva piscina de Villa
Rosa. *Informes de la
Construcción*, nº 63,
agosto-septiembre de
1954.

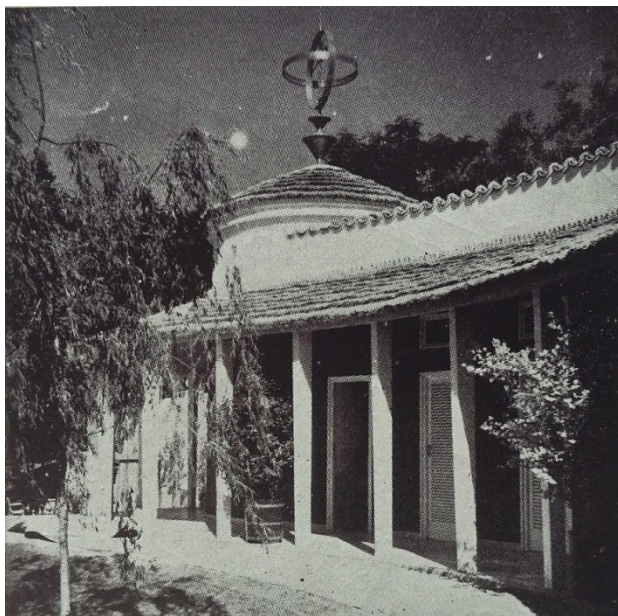


El pabellón de la nueva piscina de Villa Rosa, con el vaso de natación en primer plano. *Informes de la Construcción*, nº 63, agosto-septiembre de 1954.

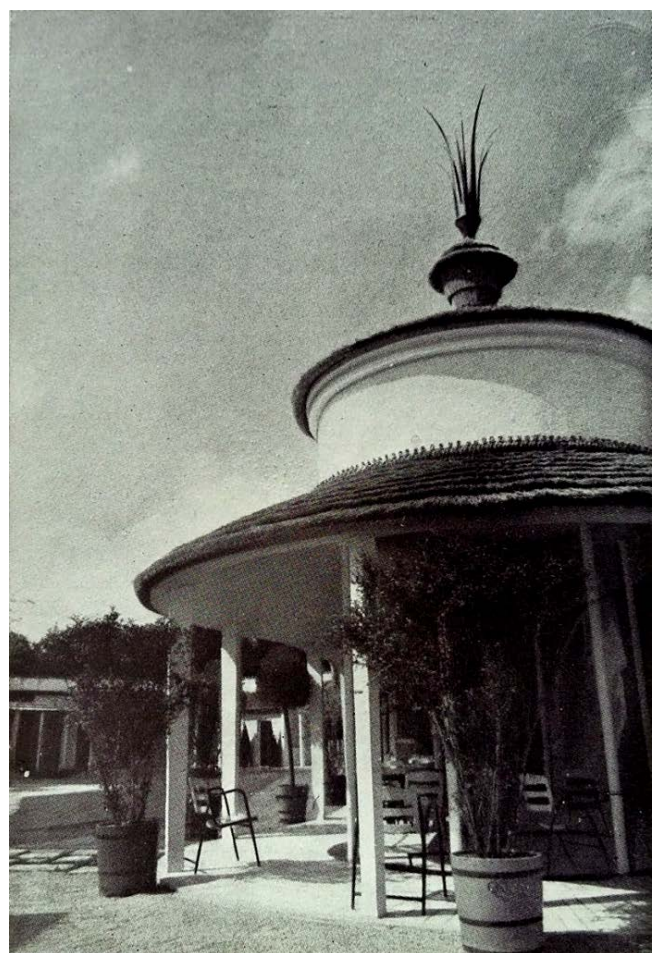
Este pabellón estaba precedido por un pórtico de pilares prefabricados de hormigón que sostenían una losa volada del mismo material revestida con tejado escalonado de paja; delimitado en ambos extremos por sendos pabellones coronados por tejados cónicos y rematados por una veleta –el ocupado por la sala de filtros- y por un “motivo decorativo de cerrajería” –el de la terraza cubierta del bar.



Ricardo Magdalena: Detalles de veleta y remates de la nueva piscina de Villa Rosa.
Informes de la Construcción, nº 63, agosto-septiembre de 1954.



Vistas de los pabellones extremos de la nueva piscina de Villa Rosa.
Informes de la Construcción, nº 63, agosto-septiembre de 1954.



Esta terraza cubierta estaba decorada interiormente con un mural del arquitecto Antonio Tenreiro Brochón que reproducía “un paisaje submarino”²⁵.



Vista del bar de la nueva piscina de Villa Rosa.
Informes de la Construcción, nº 63,
agosto-septiembre de 1954.



Vista de la terraza cubierta de la nueva piscina de Villa Rosa.
Informes de la Construcción, nº 63,
agosto-septiembre de 1954.

²⁵ Antonio Tenreiro (La Coruña, 1923 – Madrid, 2006) fue pintor y arquitecto, como su padre Antonio Tenreiro Rodríguez. Titulado en 1951, inicia su carrera como pintor en Madrid, pero a mediados de la década de los cincuenta del pasado siglo se traslada a su ciudad natal donde combina ambas actividades, hasta decantarse exclusivamente por la pintura; ingresando en 1989 como académico de número de la Real Academia Gallega de Bellas Artes Nuestra Señora del Rosario.

El conjunto se completaba con una terraza inferior rodeada por taludes ajardinados y el muro de contención del vaso de la piscina, perforado por tres ventanas acristaladas que ofrecían una visión subacuática de las actividades de los bañistas ²⁶.



Vista de la terraza descubierta de la nueva piscina de Villa Rosa.
Informes de la Construcción, nº 63,
agosto-septiembre de 1954.

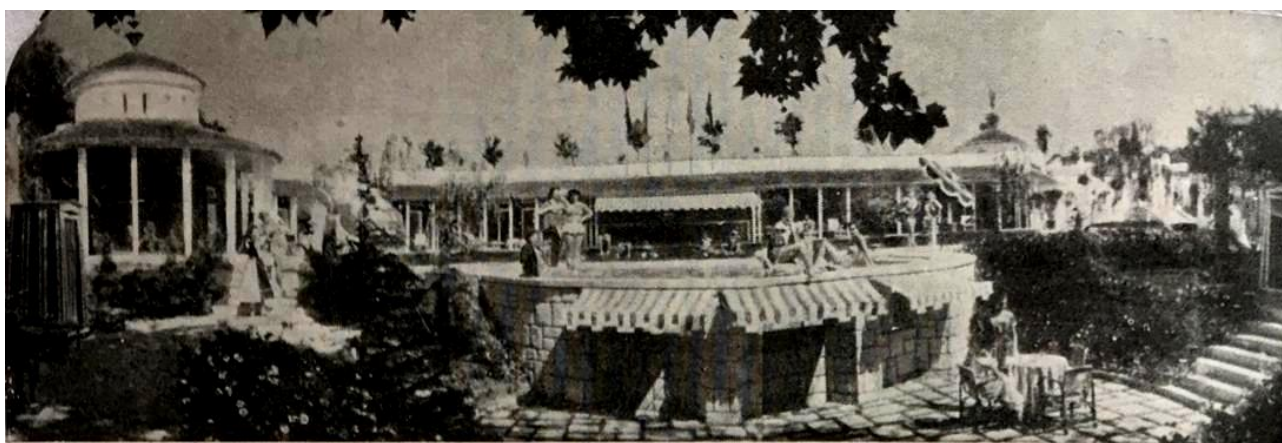


Detalle de la terraza descubierta de la nueva piscina de Villa Rosa, con los ventanales que permitían ver el fondo del vaso de natación.
Informes de la Construcción, nº 63,
agosto-septiembre de 1954.

²⁶ Estas ventanas se cerraban con un doble acristalamiento -de vidrio blindado Stadip al interior, y normal al exterior,- relleno de agua, y contaban “con cuatro reflectores sumergidos” a sus lados para la iluminación nocturna del vaso. MAGDALENA, Ricardo: O. cit.



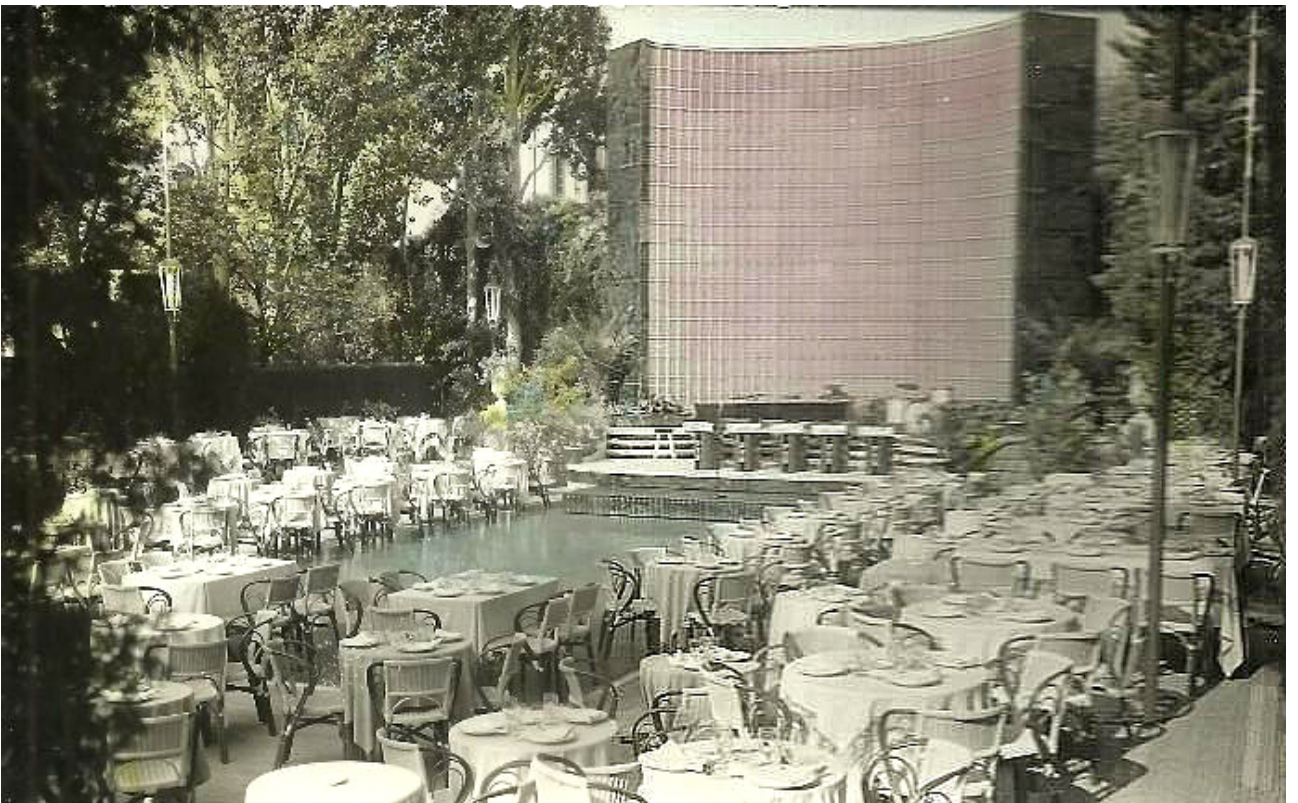
La piscina del Parque Jardín Villa Rosa en una foto de época publicada en el programa de verano 1957.



Vista general de la nueva piscina de Villa Rosa en un programa cedido por Juan Carlos Aragonese, y publicado por Juan Jiménez Mancha en "Parque Jardín Villa Rosa, la sala de fiestas más distinguida de la posguerra". *Hortaleza periódico vecinal*. 23 de abril de 2020.



Escenario y pista de baile del Parque Jardín Villa Rosa, según una imagen publicada en el programa de verano 1957.



Escenario y pista de baile del Parque Jardín Villa Rosa según una postal de época.

El ambiente de esa época queda bien reflejado en los programas publicitarios editados cada temporada, donde se describe ajustadamente Villa Rosa, “con su frondoso jardín, el armonioso encanto de su piscina, la insuperable delicia de su afamada cocina, la fantasmagoría de sus iluminaciones en el embrujo de sus noches estivales, el fastuoso marco en que se encierra la mejor pista del mundo, por la que desfilan las más famosas orquestas y atracciones internacionales, con orgullo de superación constante en sus magníficos espectáculos...”²⁷.



Programa de mano del Parque Jardín Villa Rosa en el que puede verse el escenario con la pista de baile.

Desgraciadamente esta espectacular sala de fiestas cerró en otoño de 1960, y el edificio cayó en el abandono, debiendo destacarse que en 1977 sirvió de escenario para el rodaje de la película *Las truchas*, dirigida por José Luis García Sánchez²⁸.

²⁷ PARQUE ___ Jardín Villa Rosa. Temporada verano 1957. Madrid, Gráficas Garay, 1957. (programa de mano) En este cabaret actuaron numerosas figuras relevantes del momento como Josephine Baker, Celia Gámez, Gilbert Bécaud, Miguelito Valdés "Mister Babalú", Lolita Sevilla, Manolo Caracol, Pepe Marchena, Yma Sumac, Luis Mariano, Conchita Bautista, Jorge Negrete, Domenico Modugno, Xavier Cugat y Abbe Lane, o Diana Dors, entre otros muchos; no siendo menos destacados los clientes que acudían a ver estos espectáculos, entre los que figuran Lola Flores, Carmen Sevilla, Ava Gardner, Frank Sinatra, Edgar Neville, Luis Miguel Dominguín, Fernando Rey, Fernando Fernán Gomez; Jorge Mistral o Paco Rabal, junto a numerosas personalidades del deporte, el cine, la industria, la banca, el ejército y la política. JIMÉNEZ MANCHA, Juan: O. cit.

²⁸ Esta cinta ganó el Oso de Oro en el Festival de Berlín del siguiente año. JIMÉNEZ MANCHA, Juan: O. cit.

De Sala de Fiestas a Junta Municipal: Villa Rosa en la actualidad

Finalmente, en 1986 todo el conjunto fue adquirido por el Ayuntamiento de Madrid para instalar la sede de la Junta Municipal del distrito de Hortaleza ²⁹, lo que implicó un nuevo cambio en el uso de las habitaciones de la vivienda, aunque se ha conservado en lo posible su distribución y decoración.

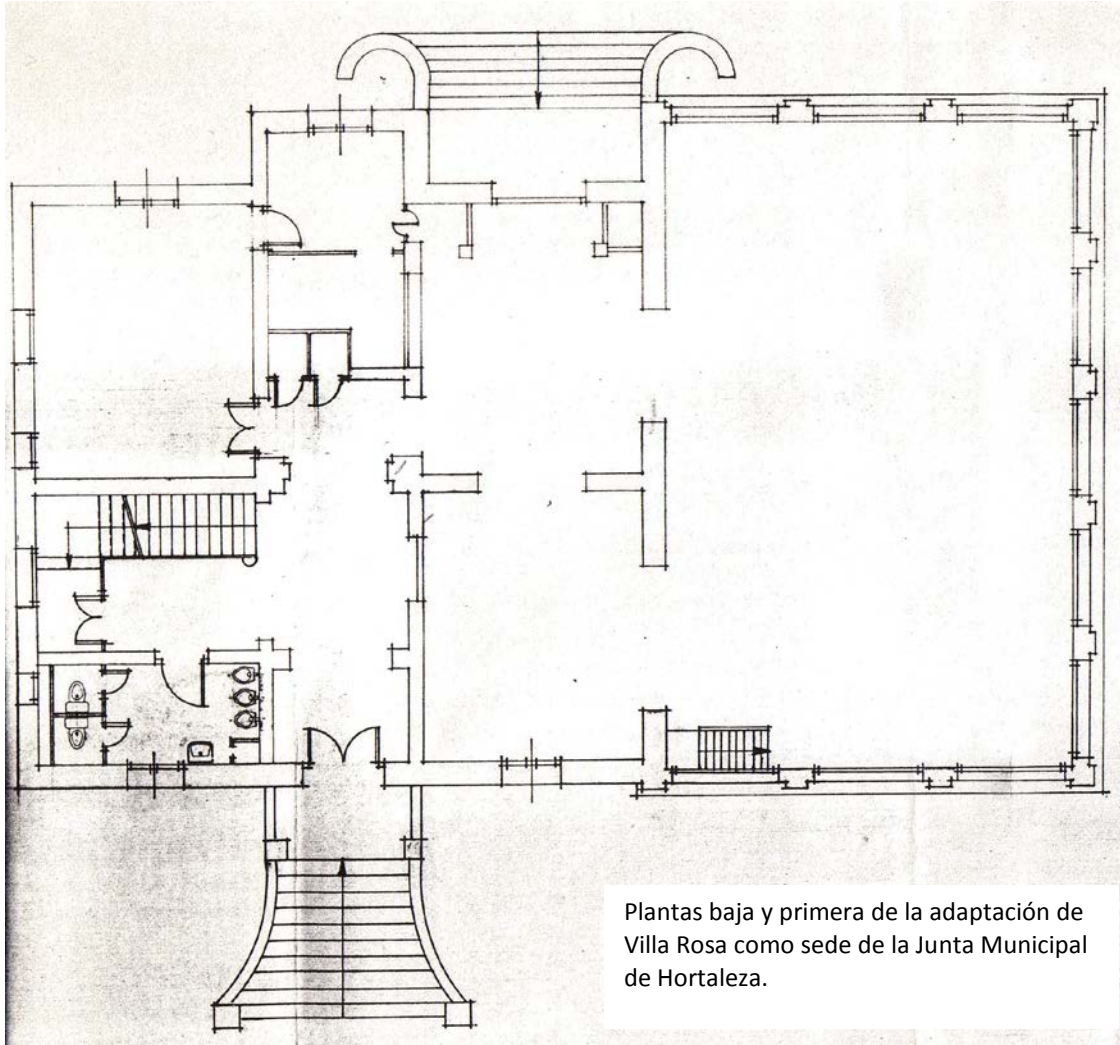


Piscina de Villa Rosa hacia 1986, poco antes de su demolición. Al fondo asoma la cubierta original del auditorio Pilar García Peña del Parque Pinar del Rey, obra de José Miguel de la Prada Poole. Fotografía: Vicente Patón Jiménez.

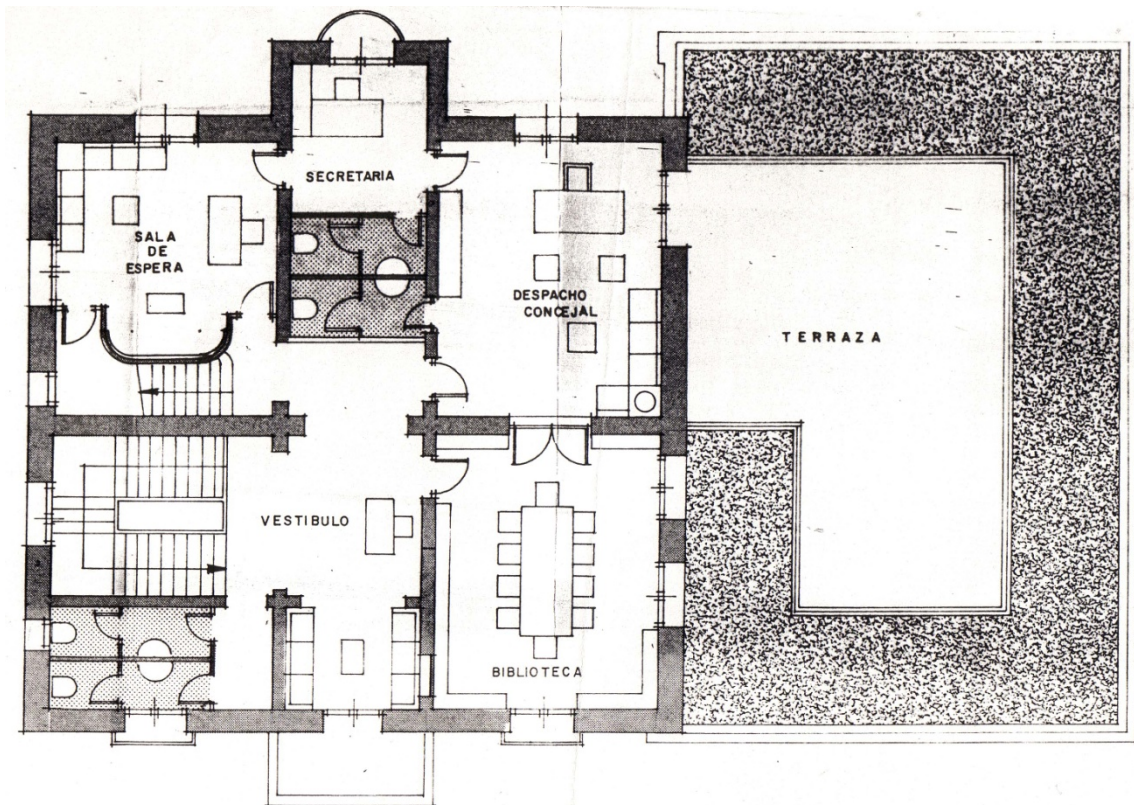


El escenario y la pista de baile de Villa Rosa en la actualidad. Fotografía: rociodiazgomez.blogspot.com.

²⁹ La inauguración tuvo lugar el 8 de junio de 1990, siendo alcalde Agustín Rodríguez Sahagún, mientras que los jardines se rehabilitaron ocho años después, durante la alcaldía de José María Álvarez del Manzano, según se encargan de recordar dos lápidas conmemorativas instaladas a este efecto.



Plantas baja y primera de la adaptación de Villa Rosa como sede de la Junta Municipal de Hortaleza.





Fachada principal de Villa Rosa en la actualidad.
Fotografía: VPAT.
Puede verse junto a la puerta la lápida instalada con motivo de la inauguración de la Junta Municipal del Distrito de Hortaleza en 1990.



Fachada trasera de Villa Rosa en la actualidad.
Fotografía: VPAT.

Peor suerte corrió la piscina con su pabellón, y la antigua estufa adjunta, que fueron enmascarados por un nuevo edificio auxiliar para los Servicios Técnicos de la Junta diseñado en 1989 por el arquitecto Guillermo Costa Pérez-Herrero, que se terminó en mayo de 1991 ³⁰, que ocupó el lugar de la antigua pileta, aunque preservó en lo posible el pabellón de vestuarios y cafetería, oculto tras la nueva edificación.



Guillermo Costa: alzado del nuevo edificio auxiliar de la Junta municipal de Hortaleza, publicado en *Trabajando por Madrid. Dos años de gestión, 1989-1991*; pág. 175. En el extremo izquierdo puede verse uno de los antiguos pabellones terminales del edificio de vestuarios de la piscina.



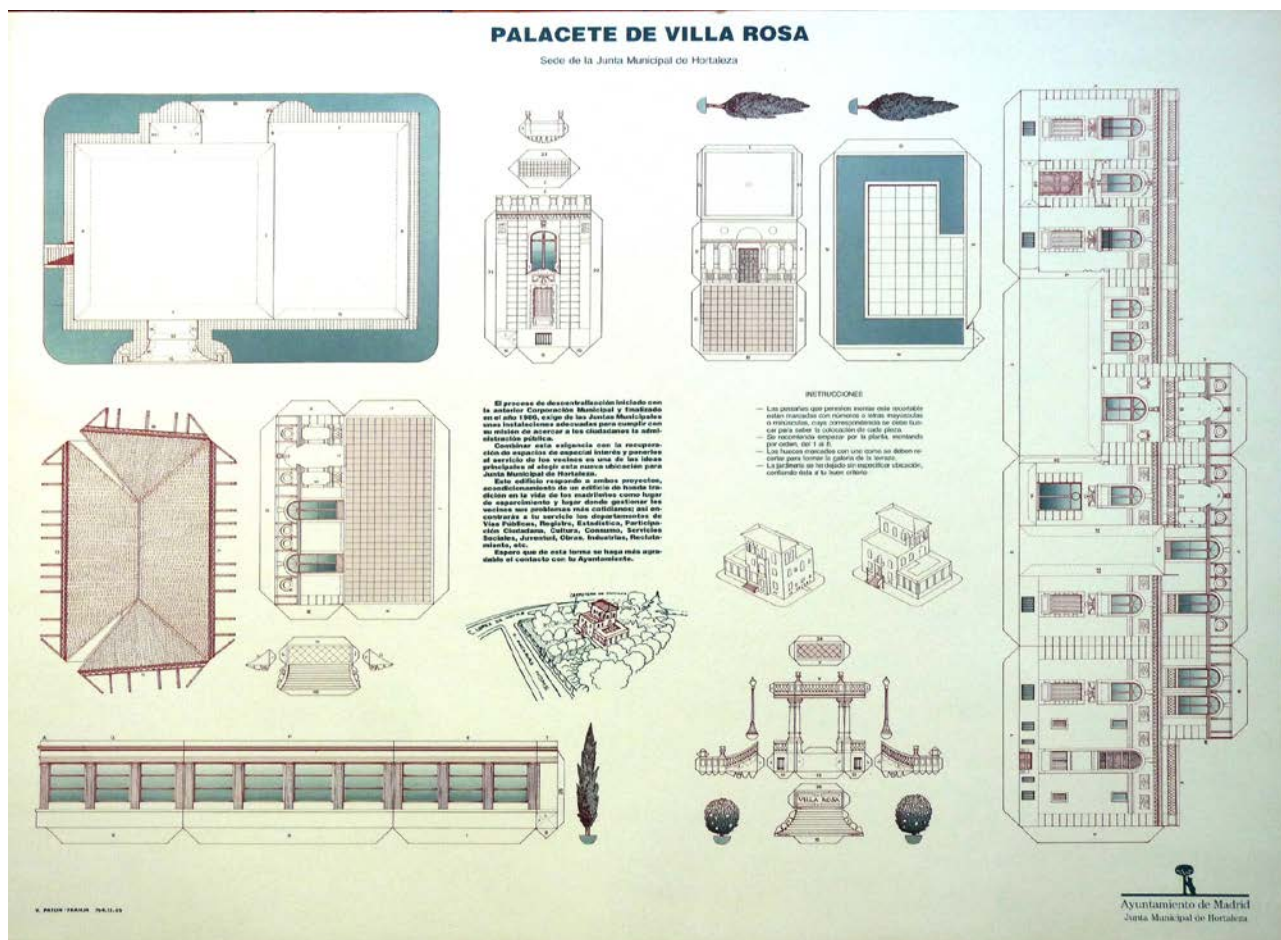
El nuevo edificio de la Junta Municipal de Hortaleza en una fotografía publicada en *Madrid cada día mejor. Cuatro años de gestión, 1991-1995*; pág. 209.

³⁰ Este edificio fue ejecutado con la colaboración del arquitecto técnico José Luis Rojas y del ingeniero industrial Miguel Ángel Martínez Lucio, con un presupuesto de 345.000.000 ptas (2.070.000 €). ÁREA DE OBRAS E INFRAESTRUCTURAS: *Trabajando por Madrid. Dos años de gestión, 1989-1991*. Madrid, 1991. ÁREA DE VIVIENDA, OBRAS E INFRAESTRUCTURAS: *Madrid cada día mejor. Cuatro años de gestión, 1991-1995*.



El templete septentrional del antiguo pabellón de vestuarios asoma tras el nuevo edificio de la Junta Municipal. Fotografía: VPAT.

Por último, a modo de anécdota hay que citar que por esas mismas fechas y para conmemorar su nuevo uso, el arquitecto Vicente Patón Jiménez convirtió el “Palacete de Villa Rosa” en uno de sus populares recortables ³¹, por encargo de la Junta Municipal de Hortaleza.



Vicente Patón Jiménez. Recortable del “Palacete de Villa Rosa”, h. 1989.

³¹ El arquitecto Vicente Patón (Madrid, 1948-2016), primer presidente de **Madrid Ciudadanía y Patrimonio**, fue uno de los socios fundadores de la revista *La Luna de Madrid*, la publicación más destacada de la llamada Movida madrileña, donde publicó numerosos recortables de la capital.