

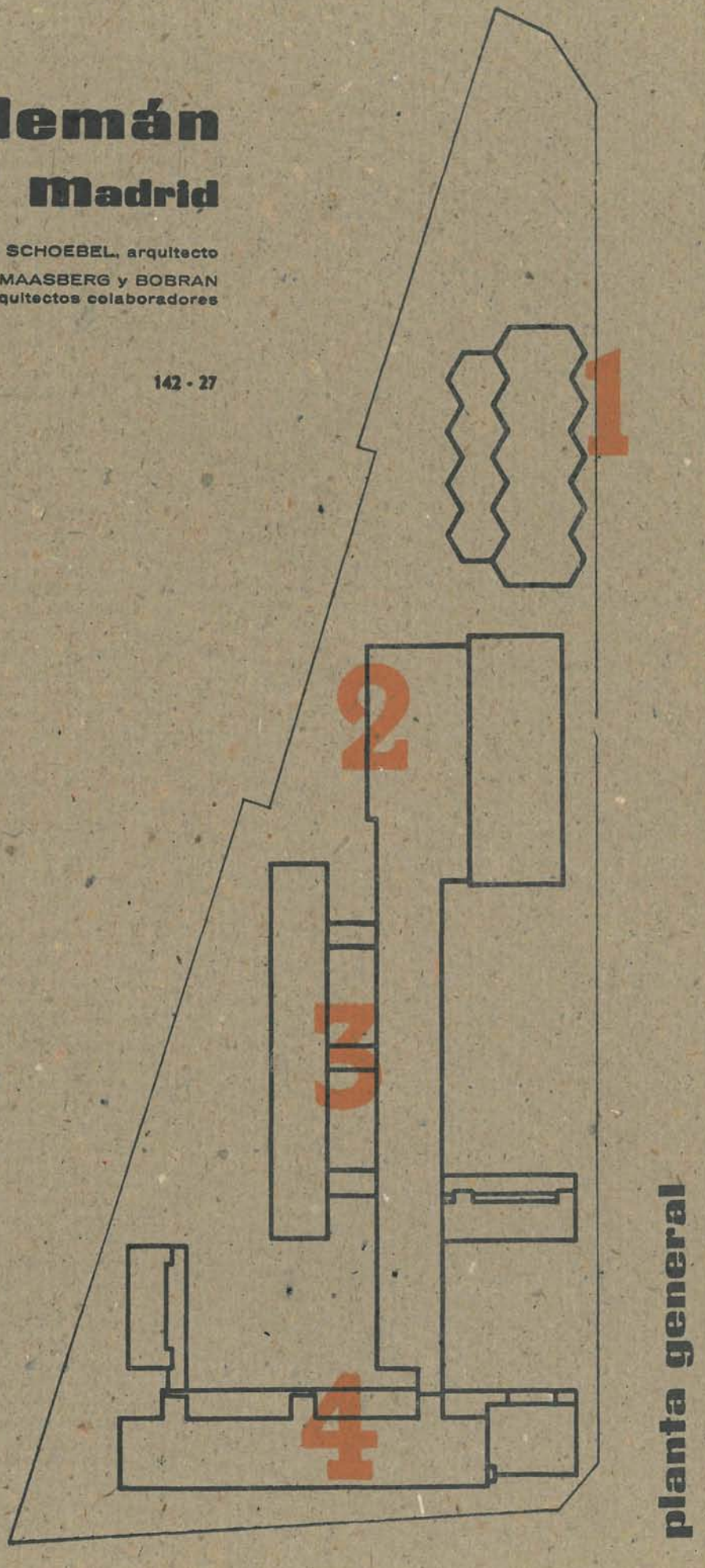
colegio alemán Madrid

WILLI SCHOEBEL, arquitecto
GIEFER, MÄCKLER, CASSER, MAASBERG y BOBRAN
arquitectos colaboradores

142 - 27

El edificio del Colegio Alemán en Madrid es un Centro docente cuidadosamente proyectado y construido con especial cariño, circunstancias estas que han permitido un logro perfecto y son la causa de que podamos catalogarlo como ejemplar en su género.

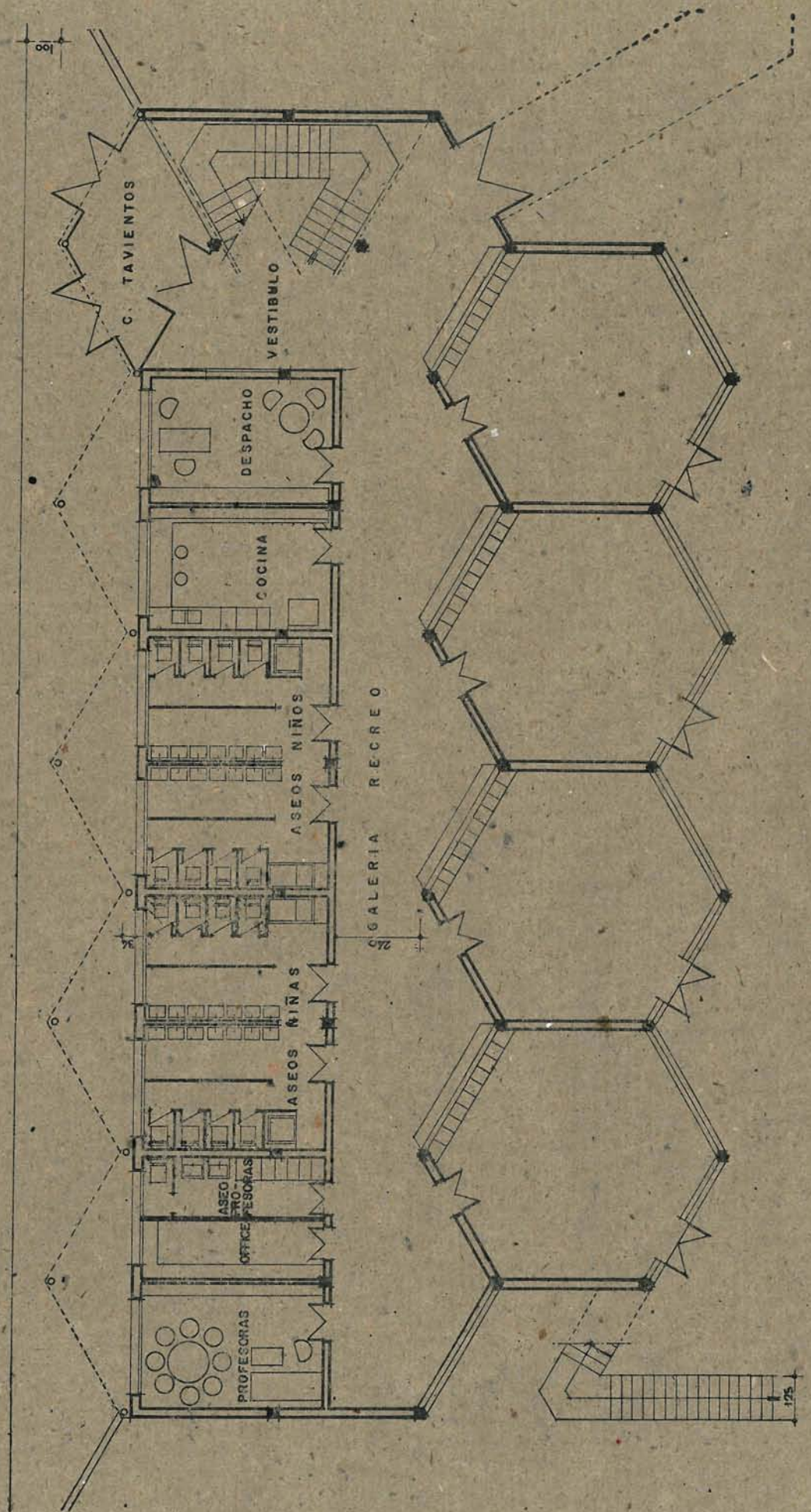
1. Jardín de infancia.
2. Gimnasios; capilla-salón de actos.
3. Administración y Enseñanza Media.
4. Párvulos.

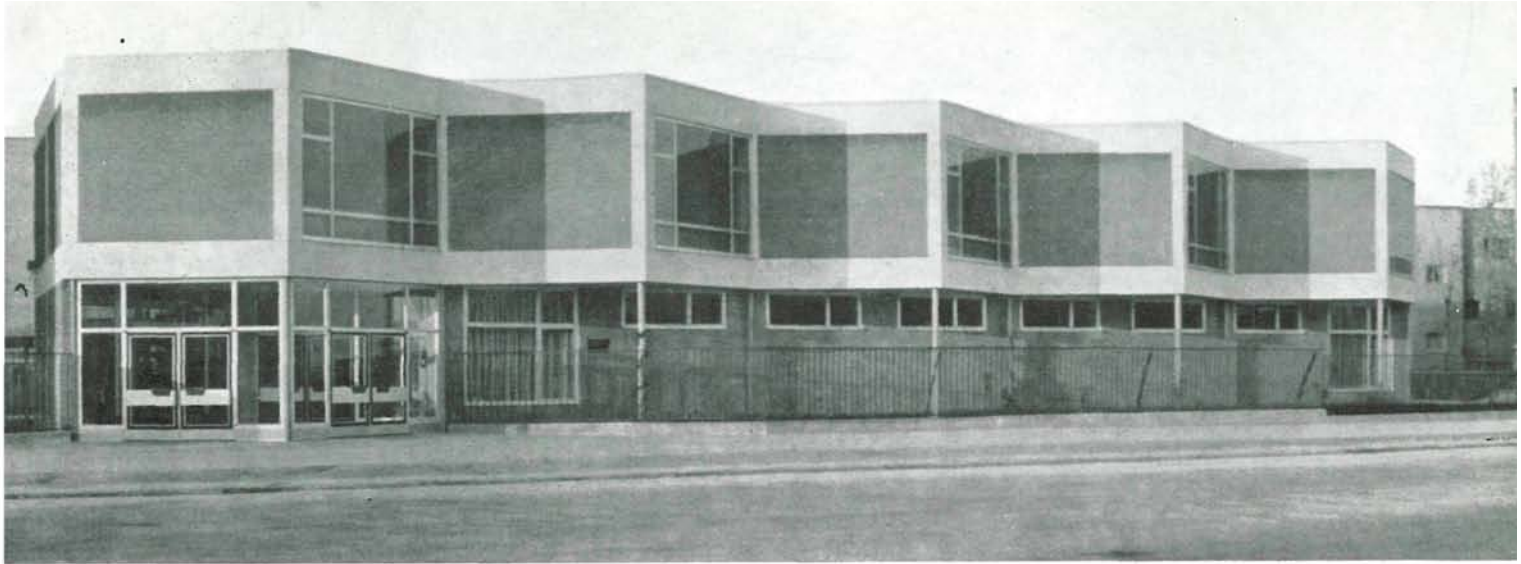


edificio 1

planta

Responde, en todas sus características, organigrama y tratamiento, a las más adelantadas normas y teorías pedagógicas, de vital importancia actualmente, y con arreglo a ellas se han distribuido una serie de bloques aislados que cubren las necesidades del Colegio, cada uno con fisonomía especial y apropiada a la función que ha de desempeñar: Enseñanza elemental, Enseñanza media, Administración, Laboratorios, Clases técnicas, Gimnasio, Salón de actos-capilla y Jardín de la infancia. Entre todas ellas existe la debida relación y la adecuada comunicación horizontal y vertical.





El colegio es de Enseñanza Mixta.

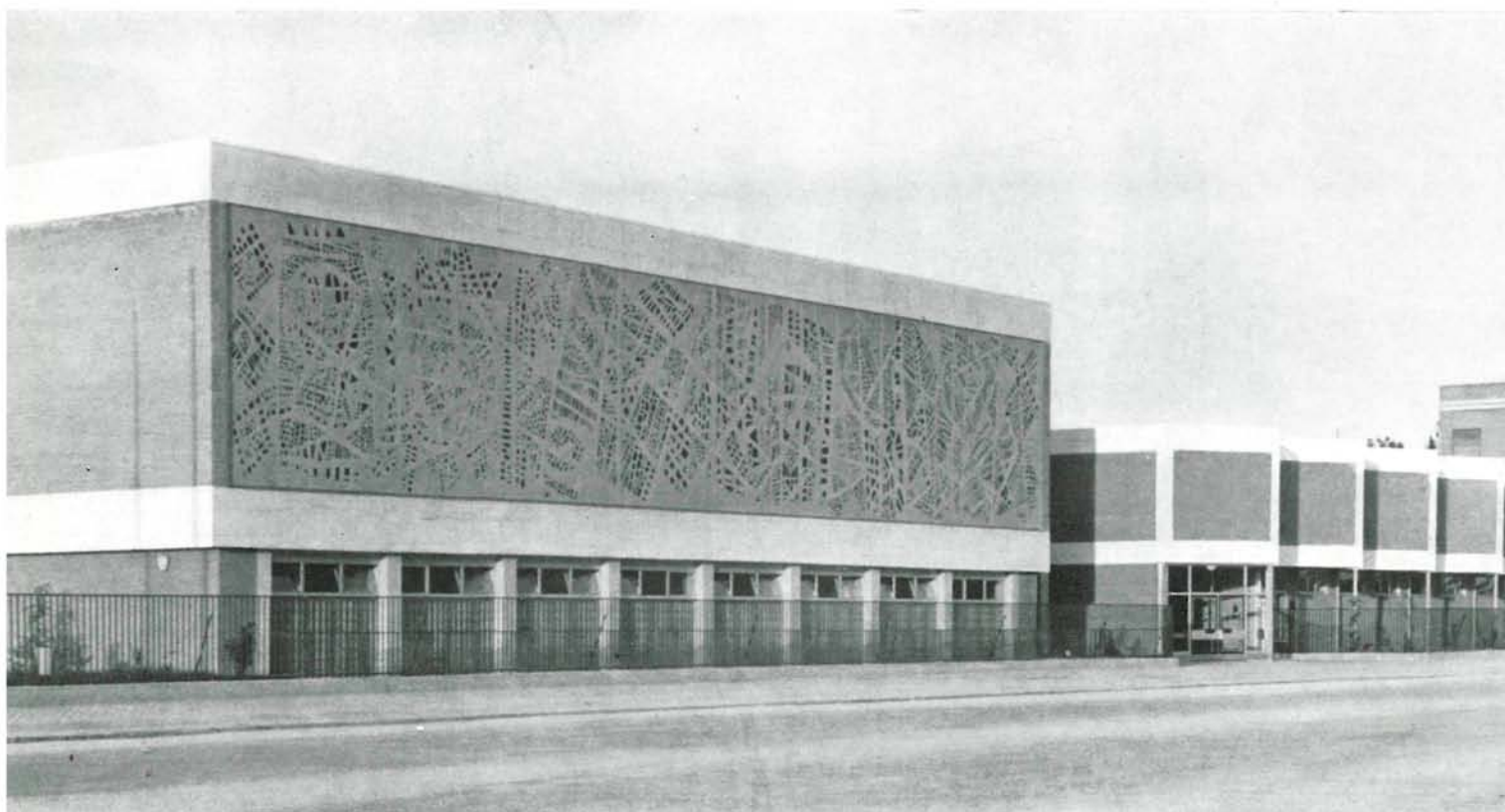
Se levanta el complejo construido en una zona que reúne excepcionales condiciones de comunicación urbana, de tranquilidad y de amplio espacio de ventilación y soleamiento, dada la circunstancia de estar emplazado en un sector de ciudad-jardín, con edificación de altura muy reducida.



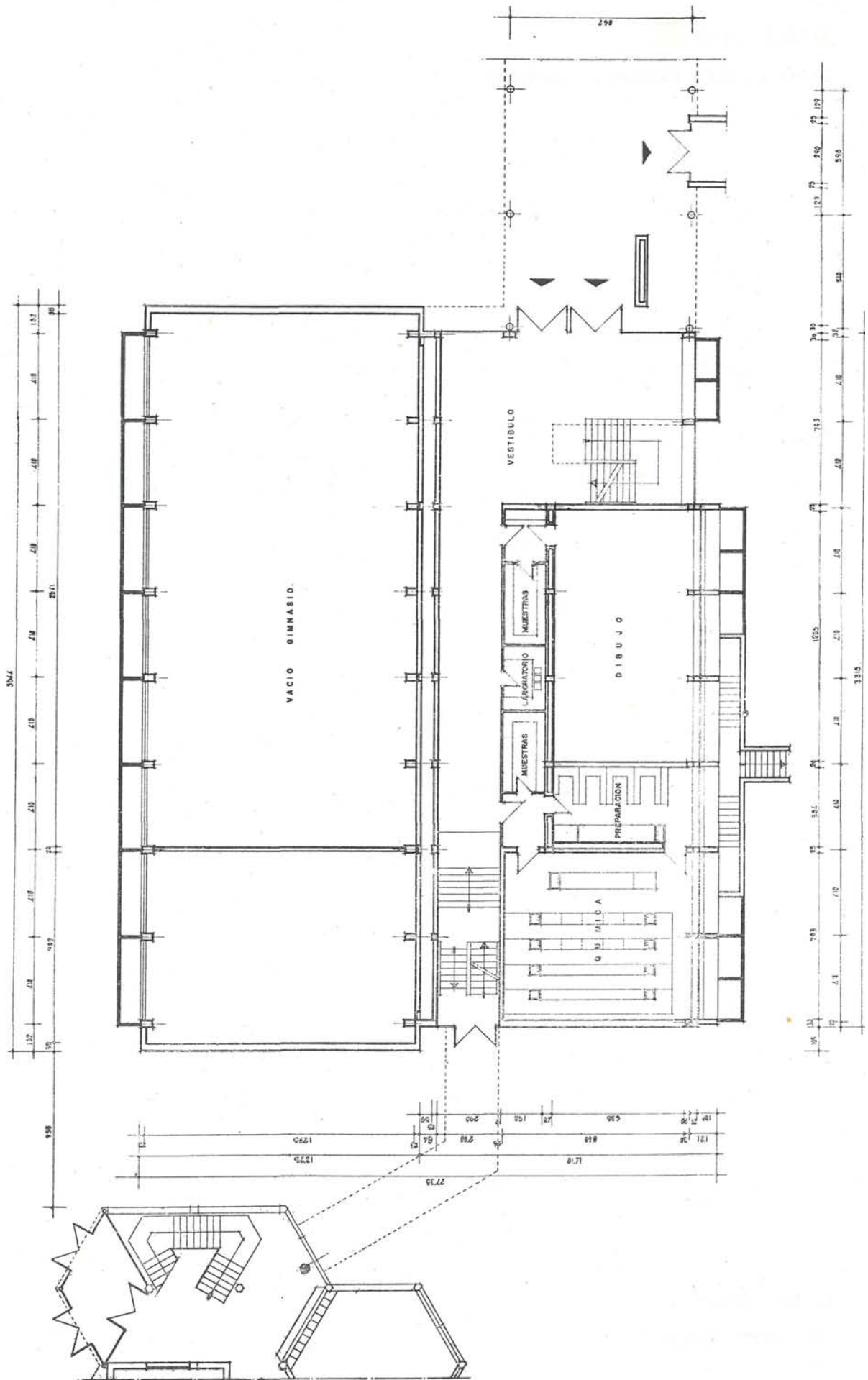
edificio 1



Las clases se disponen en bloques de cuatro alturas con escaleras comunes a cada dos clases, por planta, lo cual permite una ventilación e iluminación óptima por las dos fachadas, situándose los guardarropas en el rellano de entrada. Los aseos que sirven a esta parte se agrupan en unidades independientes de una sola planta, con las ventajas de salubridad que pueden fácilmente deducirse, no olvidando, por supuesto, el paso cubierto hasta ellos.

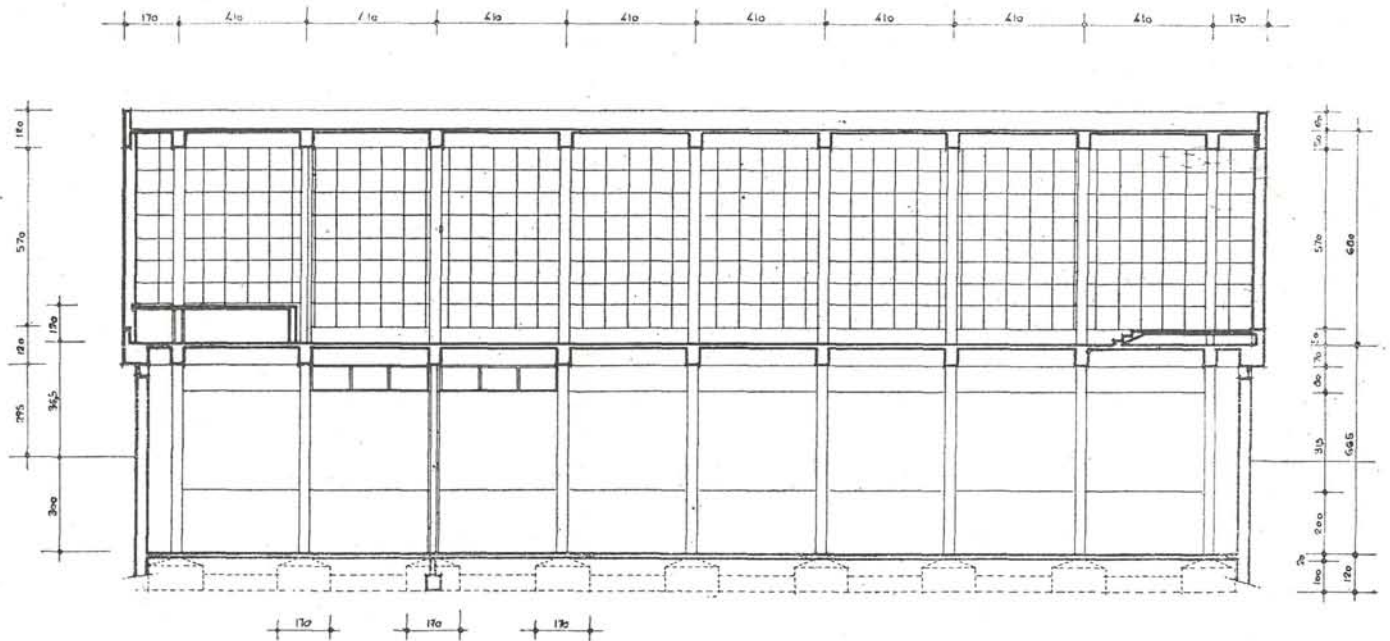


edificio 2
planta



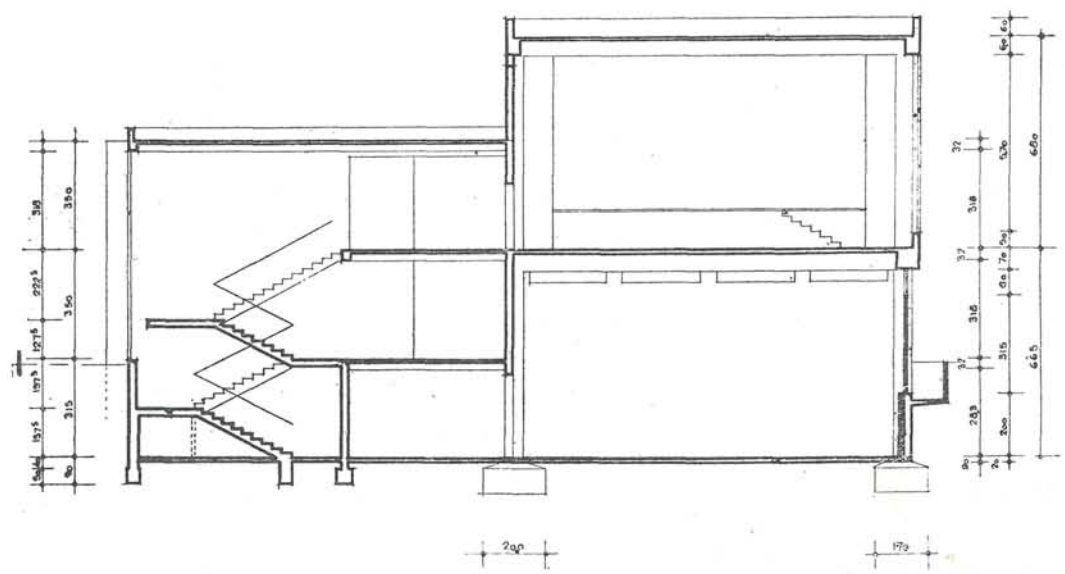
edificio **2**

sección longitudinal



El jardín de infancia es un bloque de dos alturas con planta de módulo hexagonal, forma que se ha escogido después de minuciosos estudios, por reunir indudables ventajas de tipo pedagógico, estético y plástico: esta figura geométrica permite una mayor flexibilidad en la situación de los muebles y en la colocación del profesor respecto de sus alumnos; está demostrado, pedagógicamente, que los niños pequeños viven incómodamente

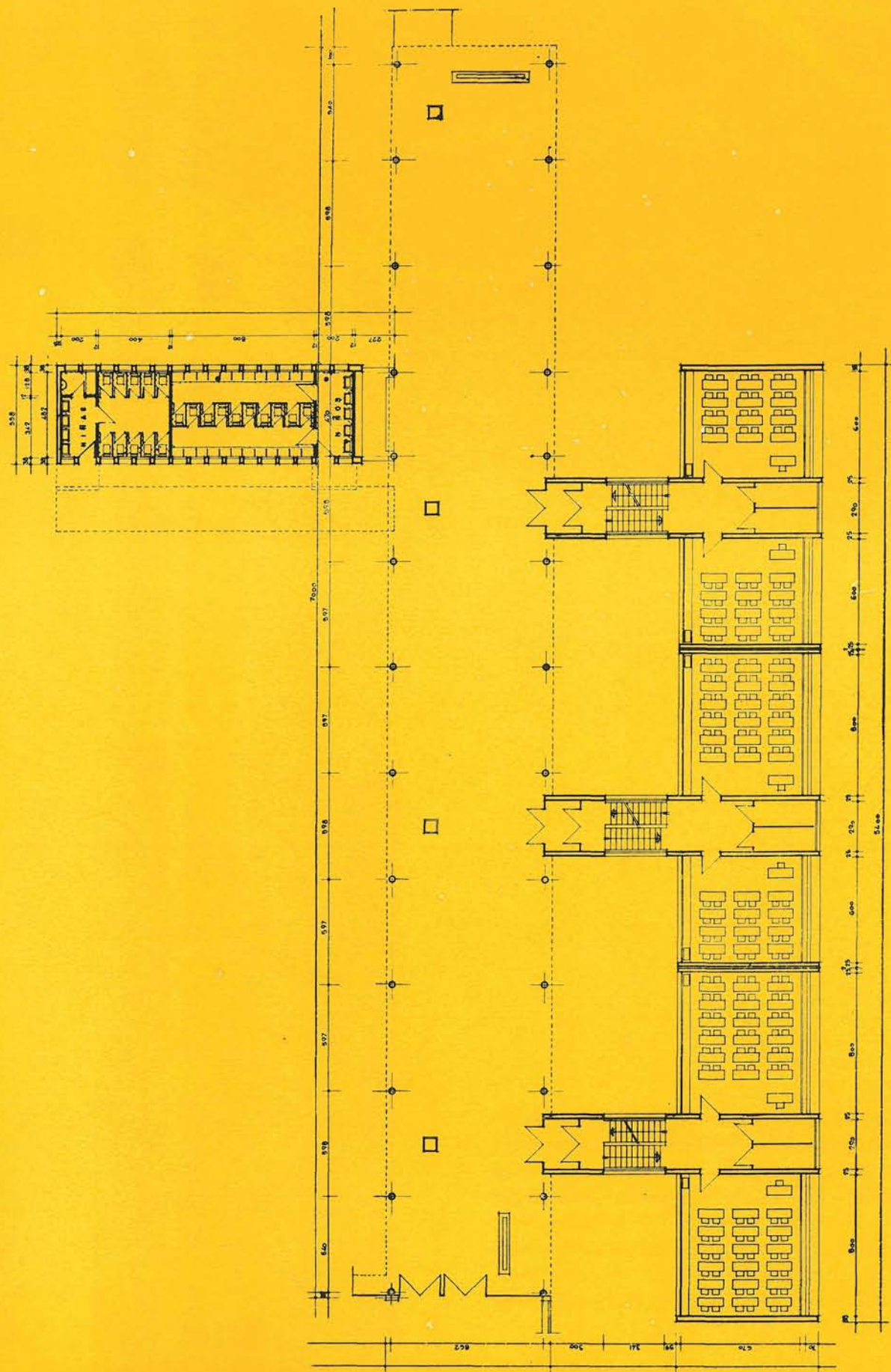
sección transversal





en estancias con rincones acusados, por lo que se ha tendido a una forma intermedia entre el cuadrado y el círculo; los pasillos presentan paramentos entrantes y salientes pintados de diferentes colores, dando mayor movilidad y restando monotonía. Las fachadas resultan igualmente ágiles y variantes, según el punto desde el cual se las mire. Este bloque tiene los aseos incorporados y muy próximos a las clases, cual corresponde lógicamente.

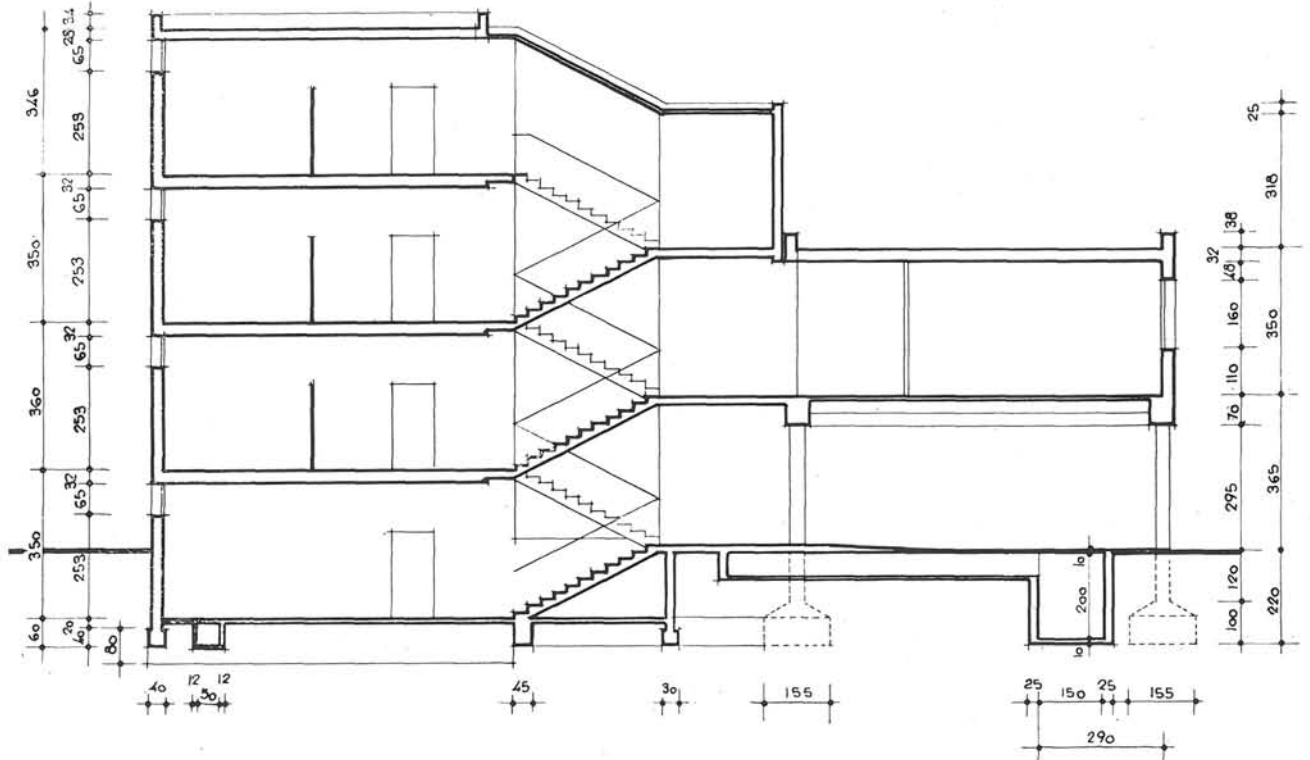




planta

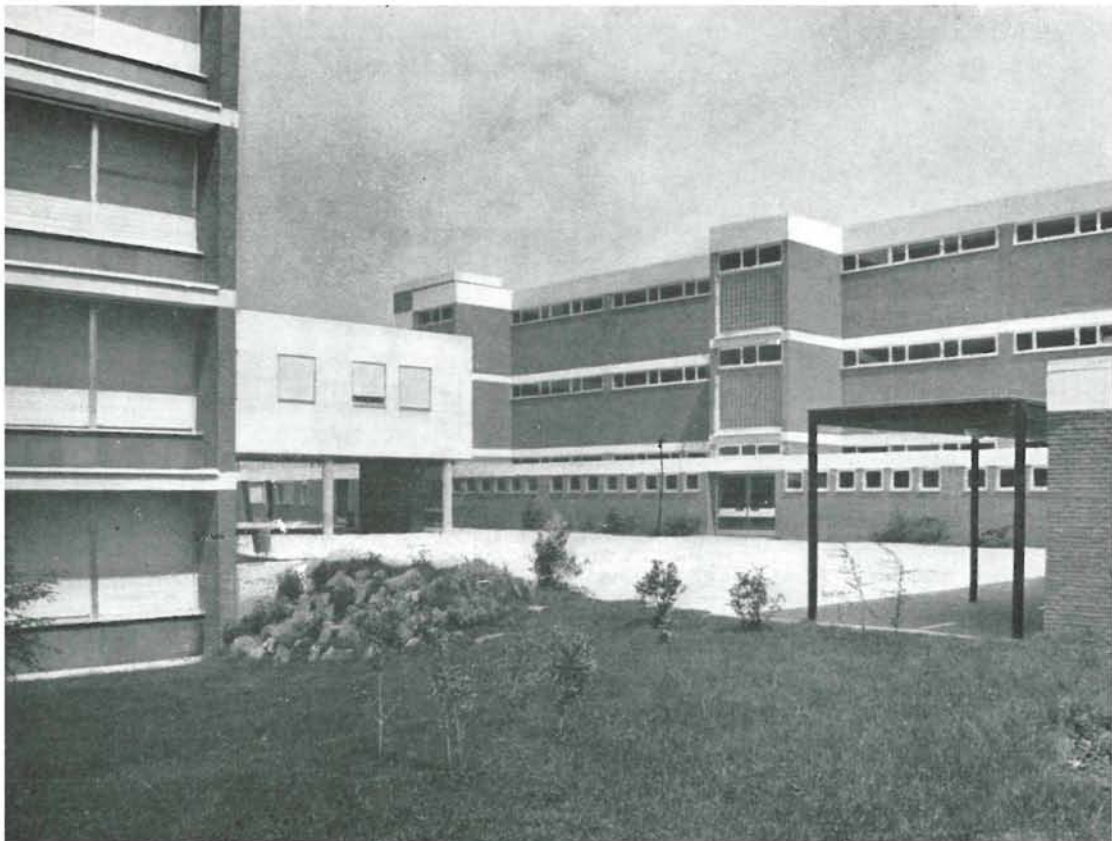
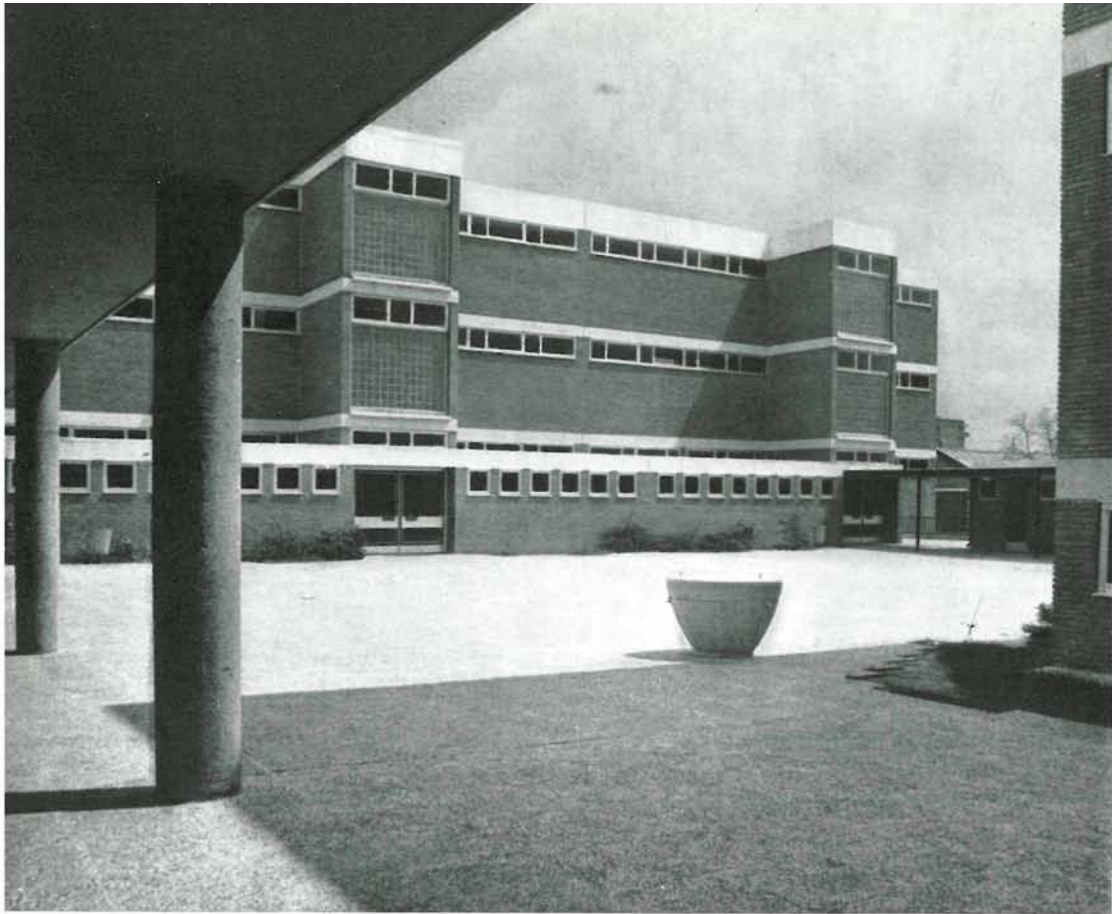
edificio 3

sección transversal



La estructura general es de muros de carga de ladrillo y, en el salón de actos, de hormigón armado. Pavimentos de terrazo en todo el colegio, excepto en administración y jardín de infancia, que son de goma. El edificio está dotado de toda suerte de instalaciones, importadas de Alemania en gran parte—gracias a las gestiones realizadas por la Embajada de este país—, y la calefacción es a base de agua caliente, en general, por aire en el salón de actos y por paneles radiantes en el jardín de infancia.

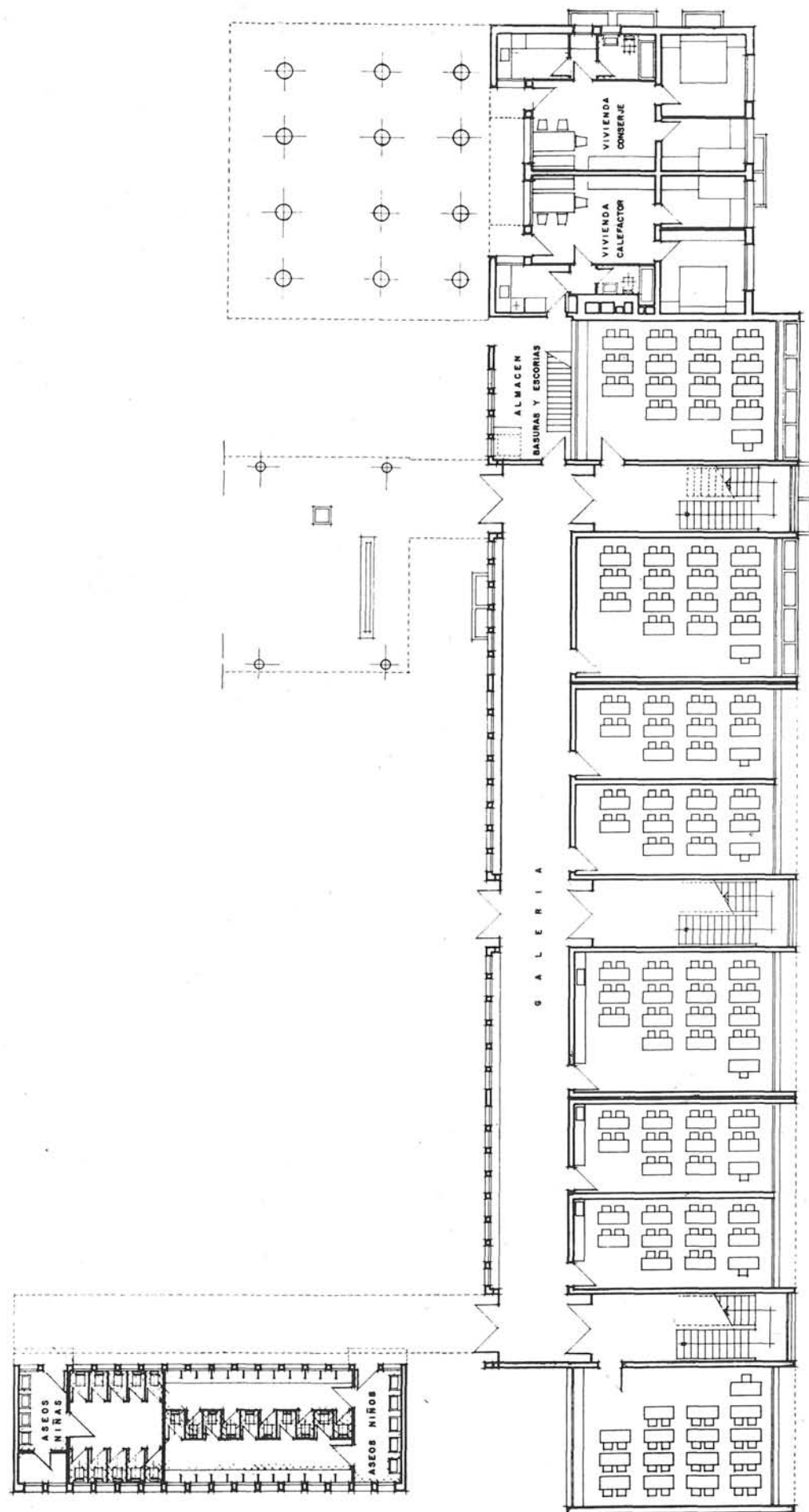




edificio 4

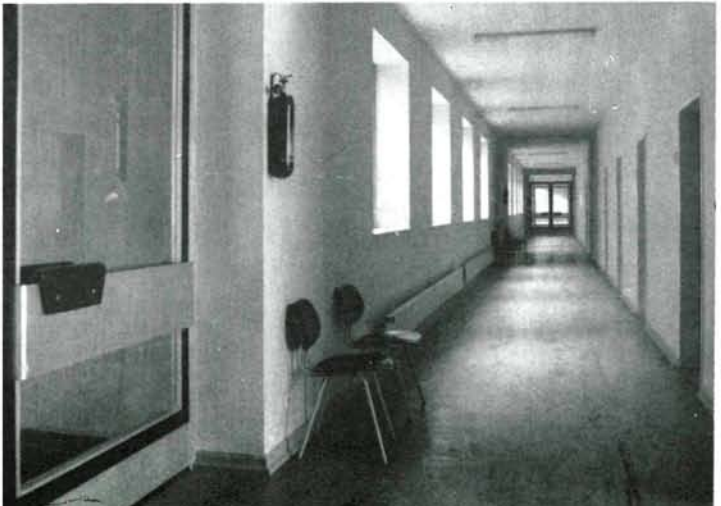
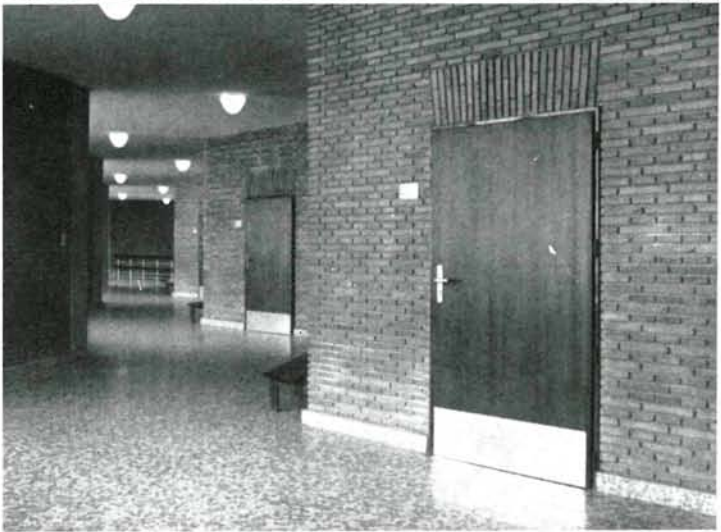
edificio 4

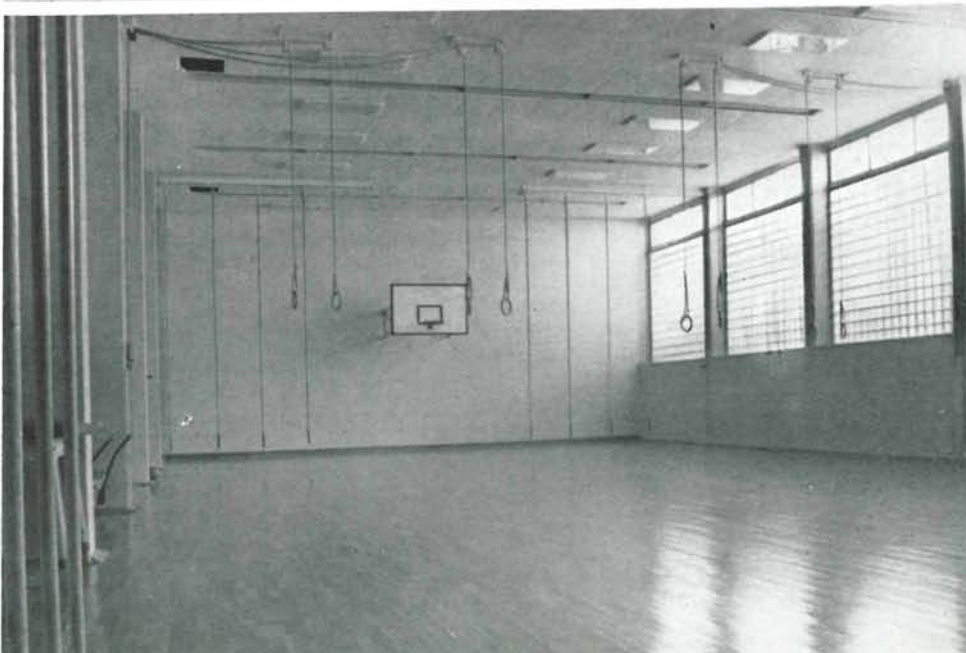
planta



El salón de actos-capilla es de doble uso, disponiéndose en un testero el altar y en el opuesto el escenario, con posible independización por medio de puertas plegables. Las butacas tienen reclinatorio abatible, debajo del asiento, y el respaldo reversible, con objeto de que sirvan para los dos fines previstos: religiosos y públicos del colegio.

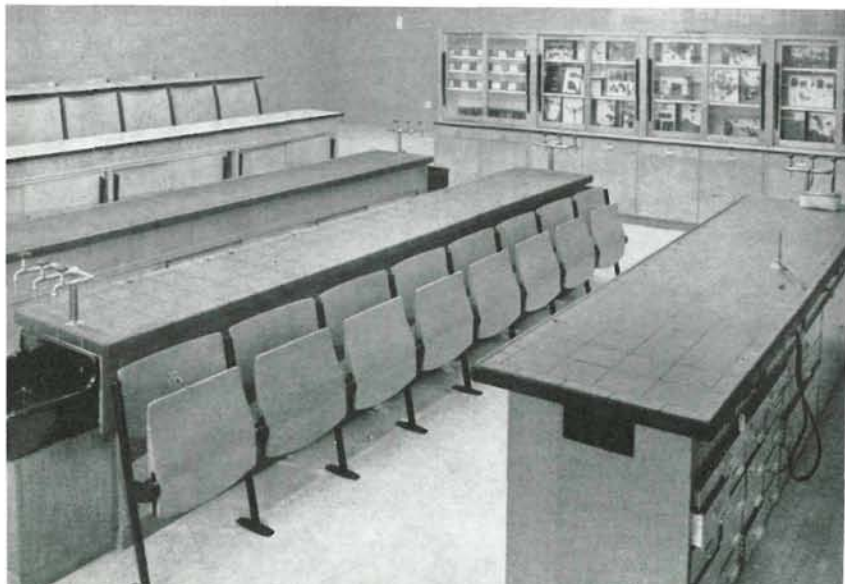
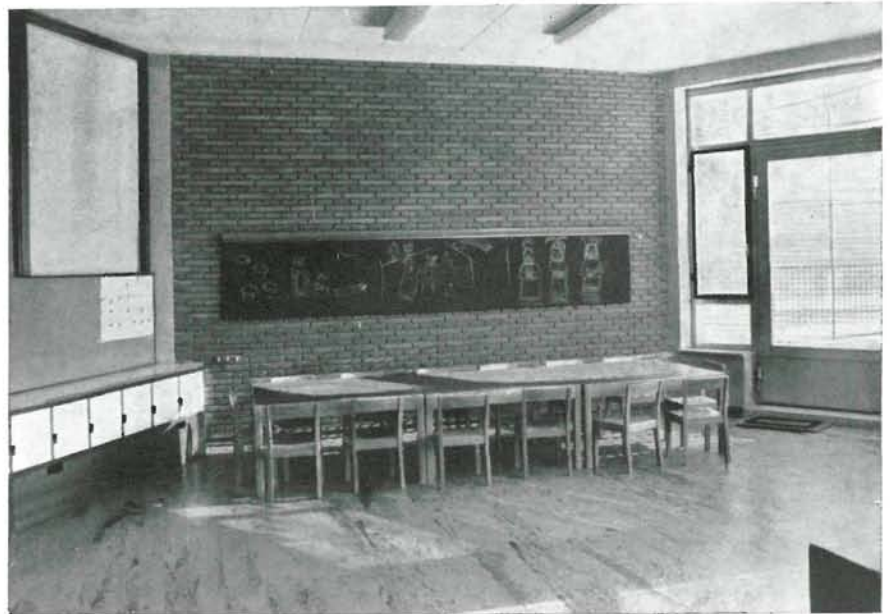
interiores





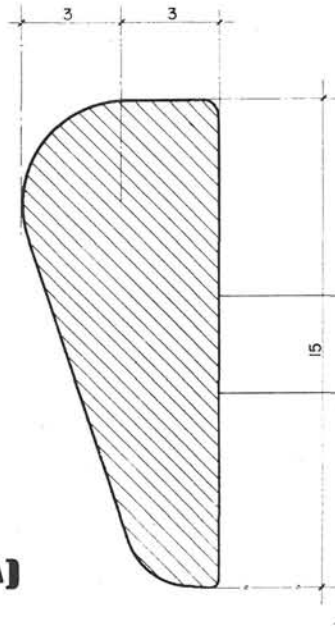
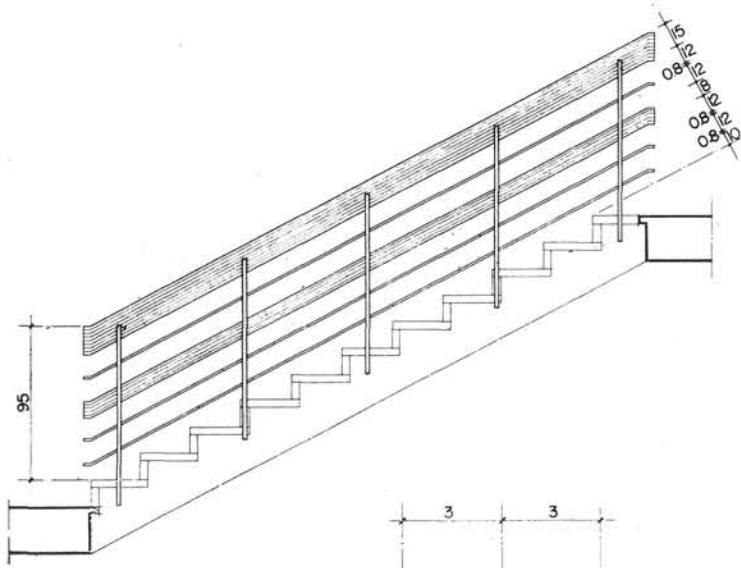
La sala recibe luz por uno de sus lados mayores, quedando los demás ciegos. En dicho lado se ha ejecutado una vidriera artística policromada, de Paul Corazzolla, realizada en Berlín, con nervios de hormigón armado.

clases

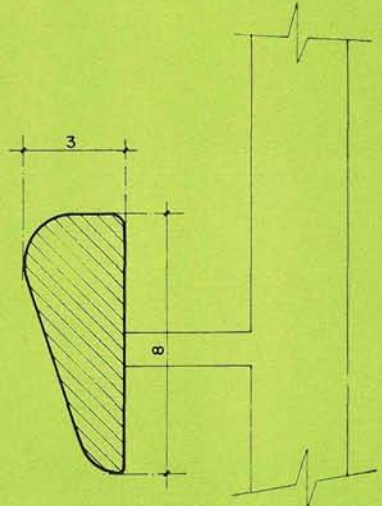
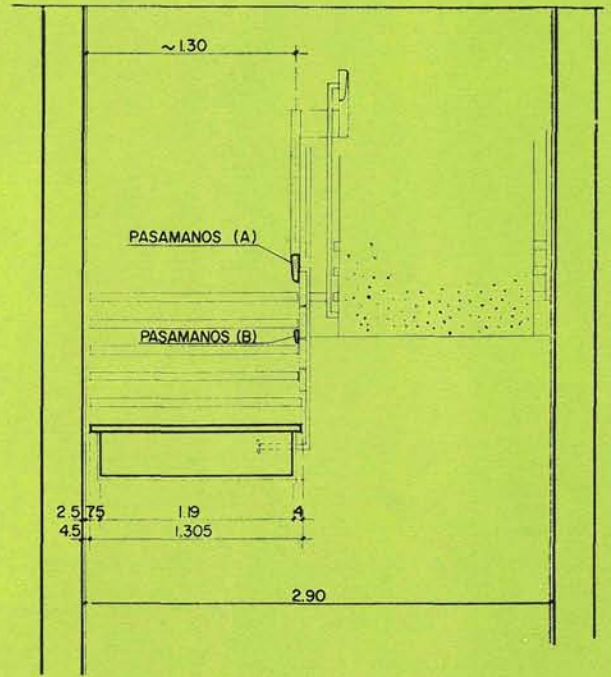


La composición es abstracta—idea muy acertada dado el uso mixto de la estancia—, y en la parte del altar, las figuras recuerdan temas religiosos que enlazan perfectamente con el resto del panel. Todos elementos religiosos, tales como cruces, sagrario, etc., son de la escultora Susana Pollac, de Madrid. La sala está, por supuesto, cuidadosa y maravillosamente acondicionada acústicamente.

detalle de escaleras



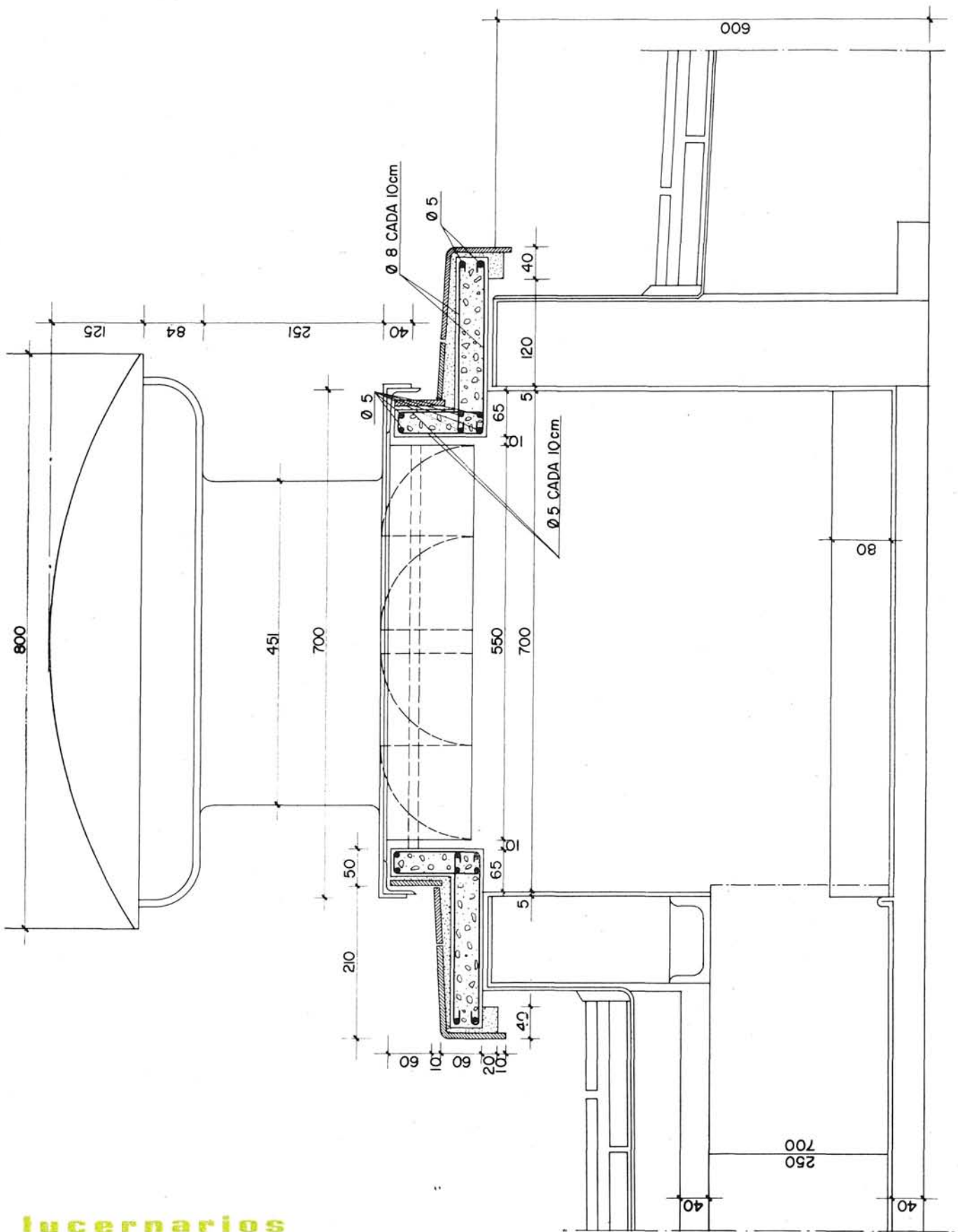
pasamanos (A)



pasamanos (B)



Hemos de añadir que todo el edificio, en general y en cada una de sus partes, se ha realizado escrupulosa y delicadamente, cuidando todos los detalles, lográndose así una bella muestra constructiva y un indudable ornato plástico para la ciudad.



lucernarios